

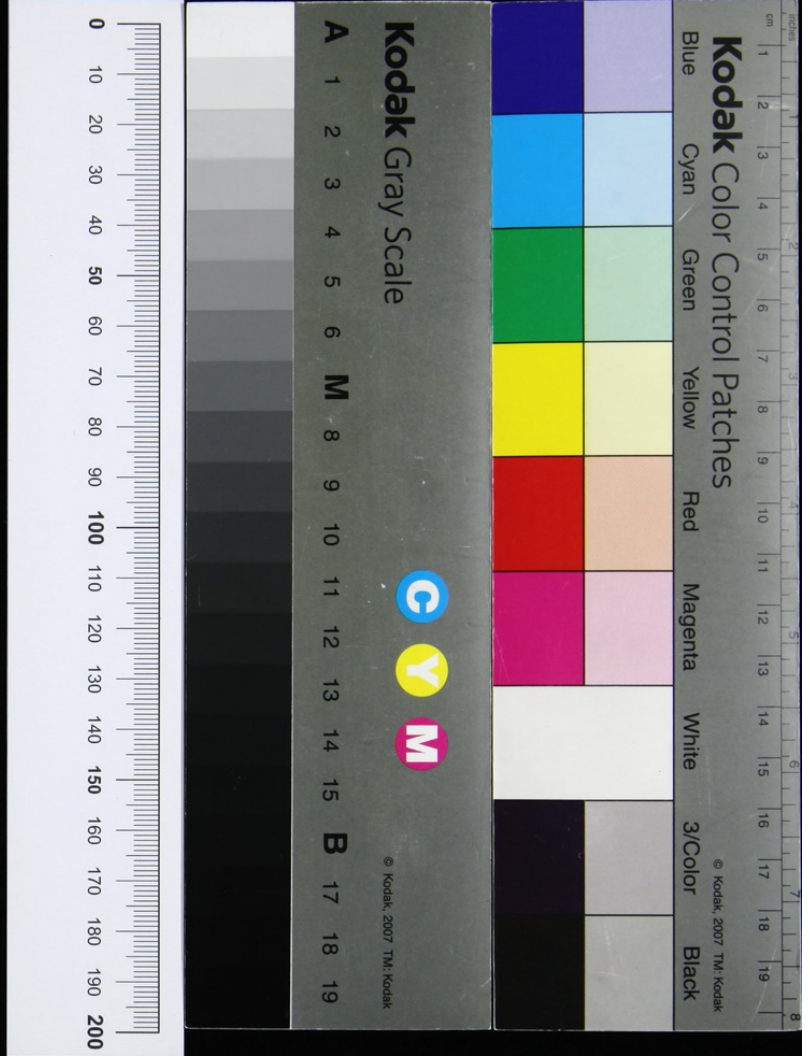
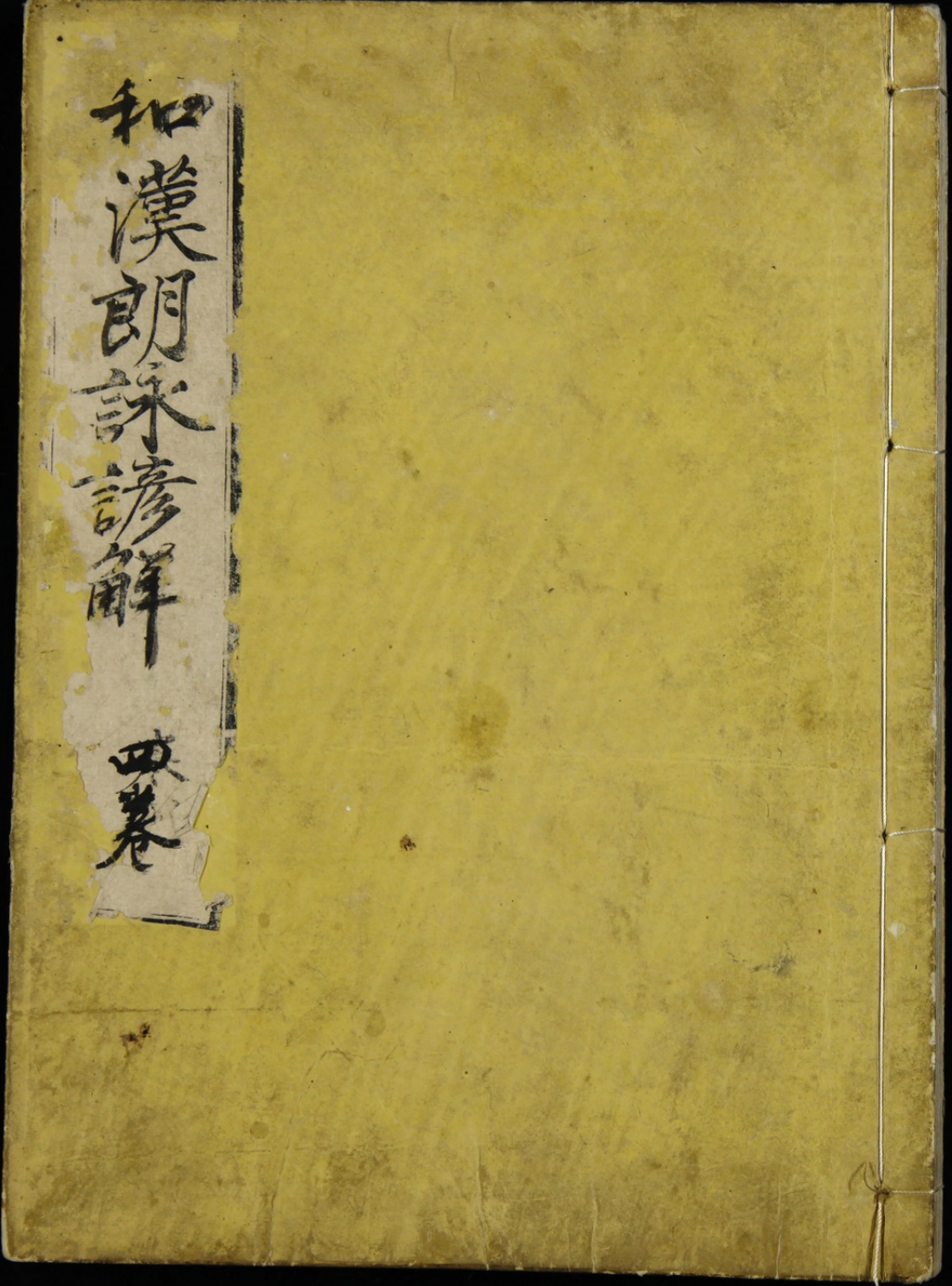
# 和漢朗詠集諺解

卷第六・卷第七

梶山女学園大学デジタルライブラリー

梶山女学園大学図書館

和漢朗詠集諺解 四卷



和漢朗詠集諺解卷第六

文詞 附遺文

文詞ト八古人ノ文ヲツクル事ノ上ヲ云タル詞也又遺文トハ文士ヲウセタルアトニ其作リノコセル文ヲ云也 四書通義曰人亡書存故曰遺書

沈辭怫悅若遊魚銜鈎而出重淵之底浮藻聯翩若翰鳥纓繳而墜曾雲之峻 文選文賦 陸士衡

底字可爲深侵

韻ヲナラバタリ

深峻トモ二

韻也

聯翩 翰曰飛

貌也

翰 王弼曰高

飛也

文選十七ニアリ 陸士衡吳郡人少爲牙門將軍吳平大傳揚駿辟機爲祭酒轉太子洗馬後王穎以機爲司馬將軍陸士龍少與兄機齊名人稱爲兩陸○沈辭張銑曰謂沈深遠怫悅謂思未出李善曰聯翩將墜貌又李翰註鳥飛貌又李翰曰藻文也今ヲ心ハ詩ニテモ文ニモ作リ出サント思ヒ入タルニスベテ何モ思出テサルニ漸ク其事ヲト思ヨリタルハタトハ九淵トフカキ淵ノ深キ底ヨリ



9081030

説文曰繳生繳  
縷也

故物故也死  
之也タル也少尹  
京兆少尹官也  
本朝左京亮也

孫綽字孫興使

取得カタキ遊魚ヲツリハリヲ以テツリ出シ名元程ノ  
悦ハレサ也又下ノ句浮藻ノ文ヲツラントスルニ思出シタル  
ハ翰鳥ノ飛鳥ヲ繳ヲカケテ射ヲトシタルホトニ連ニ思ツ  
ケタル心也會雲カサナレル雲也會猶重又李翰曰高也  
遺文三十軸軸金五聲龍門原上土埋骨不埋名

題故京兆元少尹文集 白 文集二十一ニア

リ又六十八中 居敬姓元名宗簡河南人也自舉進士  
歷御史府尚書郎訖京亞尹二十年著格詩百八十五律  
詩五百九賦述銘記書讚序七十五總七百六十九章合  
三十卷長慶三年冬疾彌篤將啓午無他語語其子途云  
吾平生酷嗜詩白樂天知我者我歿其遺文得樂天爲之  
序無恨トアリ其末二遂援筆草序序成復視涕與翰俱  
悲且吟曰黃壤詎知我白頭徒念君唯將老年淚一洒古  
人文重曰遺文トトアリ詩ノ心ハ元少尹三十卷文也

國天台山賦成  
示友人范榮期  
榮期曰此賦擲  
地必有金玉也

禮記  
鸚鵡能言不離  
飛鳥

格物論 鳳凰  
雞喙蛇頭燕頸  
龜背魚尾五彩  
色

言語巧偷鸚鵡舌文章分得鳳凰毛 元稹

贈薛濤

才子傳薛濤成都樂妓也居浣華里種

菖蒲滿門傍元和中元微之使蜀密意求訪府公嚴司空  
知之遺濤往待微之登翰林以詩寄之曰

錦江滑膩峨眉秀幻出文君與薛濤言語紛紛詞客

皆停筆箇箇公侯欲夢刀別後相思隔烟水菖蒲華發五

雲高及武元衡入相奏授校書郎蜀人呼妓爲校書自濤

始上ノ句詞巧ナルヲ鸚鵡ノヨクモ云マツリト云

心也下ノ句文章ノツクシキハ鳳凰ノ五彩ノ毛ヲ才子得

タルヤウナリトホメタル心也

錦帳曉開雲母殿白珠秋寫水精盤

章孝標

讚韓侍郎及弟詩

韓侍郎退之也上句八文章ノ

カザリ彩タル事玉殿ノ内ニ錦ノ帳ヲハレルガ曉ニ開ケル

サマ也ト云ナリ雲母ハ玉ノスリクツ也下句八文體ノア

サヤカニ清キ事白珠ヲ水精盤ニラツレ入ルヤツ也ト云心也

昨日山中之木材取諸已今日庭前之華詞慙於人

雨來華自濕詩序

藤篤茂

文粹十仲春於左

武衛將軍亭雨ノ序今此文心ハ題ノ心ニアラス序者謙

之辭也上ノ句ハ身ノ不材ナル事ヲ云リ是ハ莊子山木

篇昨日山中之木以不材得終天年今主人之雁以不材

死先生將何處コノ詞ヲトリタル也此語ノ前ニ莊子行

於山中見大木枝葉茂盛伐木者止其傍而不取也問其

故曰無所可用莊子曰此木以不材得終其天年下ノ

句ハ今アル事ニツキテ卑下ノ由ヲ云也今日庭前ノ華

ヲ題ニテ作り出ス序ノ詞ハ人ニハツト云也

王朗八葉之孫撫徐詹事之舊州江淹一時之文集范別駕

之遺文

敬公集序

源順

文粹第八ニアリ

敬公尊敬上人俗姓橘氏名在列字鄉和州員外刺史秘

樹之第三子也王朗が事考萬姓統譜氏族排韻才子

傳カレコレ見ル傳不見徐詹事モシレガ名范別駕モ

誰凡明ニ知カタレ范雲ナトニヤ有博恰ノ君子是ヲ尋ヘ

レ今コノ心ハ尊敬上人ノ文ヲ集テ其序ヲ作ルニ昔モ人

ノ作ヲ拾ヒ集レ事ハアリキト云テ其例ヲ引也王朗ハ徐

詹事ガ八世ノ孫也舊草トハフルキ草稿也草稿トハ下

書也下ノ句江淹コレモオアル人也范氏ノ別駕タル人ノ

カクレテ後集メヲキタル文章ヲ後ニアミタルノ也南史江

淹字文通孝城人也六歲能屬文宋桂陽王舉秀才入齊

詹事、應劭曰、詹省也、春官太夫相當、從四位下、唐名太子詹事東宮亮同、別駕

雲母、和名キ、ラ五色具謂之、雲華多赤、邱雲、珠多青、謂雲英、水精、琉璃之類也、入火不焚、杜詩曰、水精盤、行素鱗

為豫章王記室

陳孔璋詞空愈病馬相如賦只凌雲

題英明集 榻尊敬 荅源亞將

陳孔璋 陳琳字孔璋廣陵之人也避亂冀州魏武帝為軍謀發酒典記室 檄 彙曰以木簡為書長尺二寸以魏名也若有急則插鷄羽謂之羽檄言如飛之疾也

註ノ源亞相ハ英明ノ一也源ハ姓也亞將トハ大將ニツク心也中將ノ一也上ノ句魏志ノ中ニアリ魏志曰軍國書檄多琳瑠所作也典略曰琳作諸書及檄草作呈太祖太祖先苦頭風是日疾發臥讀琳所作翕然而起曰此愈我病數然厚賜帛○檄トハ謀叛ノ者アル時二國ニヲホセテ彼者ヲ討伐セシムルノ文也太祖トハ魏ノ曹操也下ノ句ハ馬相如ハ前ノ管絃ノ所ニアリレ司馬相如也上林賦ヲツクリレニ漢ノ武帝見玉ヒテ此賦凌雲ノ勢アリト感レ玉ヒケル也今此句ノ心ハ陳琳ガ病ヲイヤレタル檄文モ司馬相如ガ雲ヲ凌グトホメラレレ賦モ物ノ數ナラスコノ英明ノ文章コンスクレタレト云心也空ト云字只ト云字ニ

テカレガ文章ヲトリタルセラセタル也能々味ベレ 贈爵新恩銘刻石獲麟後集世知丘 以言

過管丞相廟拜安樂寺 上ノ句ノ贈爵トハ無人ニ

官位ヲ贈ルラ云也昔管丞相延喜ノ賢王ニ仕ヘテ右大臣ニナリノボリ玉フ其時左大臣時平ノ君一人ノ子ニテ止事ナクハセシカ左御年ワツカニ二十九身ノ才モ世ヲホヘモ管家ニ及玉ハサリケリ管家御年五十七ハ歳ニテ才智世ニスクレ御心ヲキテモ賢クハシケレハ世人皆シタヒ奉リ帝モ殊ニイミジト思名ケルニ時平公藤原定國郷藤原ノ管根朝臣ナト同シ心ニ讒シケレバ終ニ昌泰四年正月二十五日太宰權帥ニシテ筑紫ヘ流シツカハレ延喜三年二月二十五日五十九ニシテウセ玉ヒキ其後一條院ノ御時正曆四年五月二十日贈左大臣ノ宣命ヲクリ同年閏十月二十日贈太政大臣正

史記哀公十四年春狩大野叔孫氏萬子鉅麋獲獸以為不祥也仲尼視之曰麟也取之云云西狩見麟曰吾道窮註服虔曰麟非時取常見故怪之以為不祥仲尼名之曰

麟而後魯人乃取之明麟為聖人至

一位ノ宣命ヲクリケリ其贈爵ノ文ヲ石ニキザミテ御廟ニタテラケル也元亨釋書ヲ見ルニ天神ノ事跡ヲアケテ大ニ忿怒アル人ニシテ憤ヲヤメス以我生前悲泣之淚化為大雨浸本國為水海ナド云フヲ述ナリ是佛者ノ人ヲ迷シ殊ニ道理ヲ失ヘル虎關和尚ノ詞也雷トナリ火トナル怒ハ賢者以下ノ人モアルマシキ事也況ヤ管丞相ヲマ天下ノ人此理ニドフコナカレ新恩トハアラタニ下ル君恩ト云心也銘トハ墓志銘トテ其人ノ生ル世ニ切アル事ヲ記シテ其廟ニウツム事ナリ下ノ句ハ管家筓紫ニテ作り玉ヘル詩ヲ集テ一卷トセリ是ヲ管家後集ト云今開板ノ世ニ行ル今コノ詩ノ後集ト云是也此ヲ獲麟ノ後集ト云フハ本文アリ麟ハ世ニミレナル獸ナリ聖人ノ世ナラテハ出ヌ也シカルニ魯ノ哀公ノ西ノ方ニ狩シ玉ヒケルニ麟ト云獸ヲ得タリ孔子曰吾道

窮ニレリトテ隱公元年ヨリ哀公ノ十四年マテ二百四十二年ノ魯君十二代ノフヲアラハシ玉フヲ筆ヲ絶玉フヲ獲麟ノ筆ト云也ソレニヨセテ管家後集ヲ獲麟ノ後集ト云也世知丘トハ世人此後集ヲ見テ孔子ニ異ナラス人ニテヲハシケリトシルト也丘ハ孔子ノ名也項ノナカクホナル事尼丘山ト云山ノヤウニヲハシケレバシカ名テ云也丘ハ人ノ名ナレバカトヨメハ石ニ對セリ爵ハ位ナレバスメトヨミナレバ麟ノ字ノ對ニ用ヒタリ

古今席并糸の室ふくまへての奇も 是戀ノ哥

ナレ凡人ノ言葉トイフヲ用ヒテ此文詞ノ題ノ所ニ出シタリ哥ノ心ハ榮雅曰偽トイフ事ナキ世ナラハ人ノ詞皆マコトニテアルベケレバイカガカリウレヒカレベト心也

酒

新豐酒色清冷鸚鵡石之中長樂歌聲幽咽鳳凰管之裏

送友人歸大梁賦 公乘億

古詩曰 天生珍貝作杯 觴鯨吸能添歡 興長コレ鸚鵡 孟ノ詩也

長樂宮 高祖ノ崩レ玉ノ宮也

將軍 通典有 四鎮將軍可考

史記高祖本紀命酈邑曰新豐括地志曰新豐故城在雍州新豐縣西南四里太上皇悽愴不樂高祖切因左右問故答以平生所好少年酤酒賣雞蹴鞠以此為歡今皆無此故不樂高祖乃作新豐徙諸故人實之太上皇乃悅コノ事ヲミレバ新豐六酒ノ名所也清冷ハキヨクヒヤカ也鸚鵡盃ハ孟ノ名也貝也其形鸚鵡ニ似タリ其セナカラ穿テ盃ニシタル也又下ノ句長樂トハ宮ノ名也此宮ニテ歌ヲウタヒシ也高祖本紀曰高祖置酒於長樂宮酒酣發歌鳳凰管トハ笛也右ニ委ク註アリ可考幽咽トハムセフ也歌ノ聲ノ樂ノ曲ニムセフ也

晉建威將軍劉伯倫嗜酒作酒德頌以傳於世唐太子賓客白樂天亦嗜酒作酒功贊以繼之 白

職原春宮學士 相當從五位下 唐名太子賓客

文集第七十酒功贊序

上ノ句晉八世ノ名也建威將軍ハ武官也劉伯倫ハ晉ノ七賢ノ中ノ一人也此人無限酒ヲ好テ酒德頌ト云文ヲツクレリ古文後集ニセテアリ

白樂天モ亦酒功贊ト云文作リテ酒ヲホメタル也唐モ世ノ名也太子賓客モ官ノ名也春宮ニ物ヲ教ヘ奉ル官也 劉伯倫排韻曰劉伶字伯倫放情建志與嵇阮為竹林之友嘗乘鹿車携一壺酒使人荷鍤曰死便埋我著酒德頌一篇為時所稱仕東晉為建武將軍

臨風秋秋樹對酒長年人醉貌如霜葉雖紅不是春

醉中對紅葉 白

文集十七アリ秋秋ハ木末

秋トヨム也九月也風ニ臨メル暮ク秋ノ樹ト酒ニ向ル年高ク人トコレクゾルニ醉ノ貌ハ紅葉ノ色ニ似テ同シク紅ナレ厄二月ノ花ニテラス紅葉モ秋ノ末ニテチリ又ヘレ吾身モ老果テ生涯ノホトモナキト也○東坡詩兒童悞

秋末也

停軍坐愛楓林 晚霜葉紅於二月花



嘉朱顏在一咲那知是酒紅トツクレリコレヲ奪胎ノ法ト云也冷齋夜話ニアリ

生計拖來詩是業家園忘却酒爲郷

送蕭處士遊黔南

文集十八ニアリ此詩前三多

記シタル名詩也上ノ句ノ生計トハ世ワタル計也今ハ世ヲカレタル身ト成テ世事ヲ皆抛チテ詩ツクルヲノミ業トスルト也下ノ句ハ我家園ノ事モ皆忘タリ醉ノヲ我郷里トスルト云心也

茶能散悶爲功淺道忘憂得力微

文集二十六鏡換盃ト云元題ヲ以テツクリタルナリ欲將珠匣青銅鏡換取金樽白玉卮鏡裏老來無避處樽前愁至有消時茶能ノ不似杜康神用速纜分一盞便開眉○今此詩ノ心ハ心ノ悶々トワツラハレキヲ茶ヲノミテ散スルヲアレソシモ其功淺シ又下ノ句萱草ヲ服スレ

盧同茶歌

一破喉吻潤ニ碗破孤悶

萱和名萱草也

悶韻書曰煩也鬱也

ハ憂ヲ忘ルトイヘ凡ソレモ其カ微ナリ只酒ノ徳コソイ

ミシキ物ナレト云ル心也

若使榮期兼解醉應言四樂不言三

白

孔子榮啓期カ會セル年ノカハリアリ列子ニ出タル六寓言トミルベシ今年代ヲ考ルニ不及

文集二十六耳根得聽琴初暢心地忘機酒半酣若使一榮啓期列子之一孔子遊於太山見榮啓期行於野鹿裘帶索鼓琴而歌孔子問曰先生所以樂何乎曰得爲人一樂也得爲男二樂也人有不免襁褓吾行年九十矣三樂也コレヲ三樂ト云也今コノ句ノ心ハ酒ヲクムハ不淺樂アリ榮啓期ニ此醉ノ樂ヲサトラシメタラハ四樂トイハシ三樂トハヨモイハサラマレト也

醉郷氏之國四時獨誇溫和之天酒泉郡之民一頂未知酒

陰之地 暖寒從飲酒詩序

江匡衡

題ノ心ハ暖ナルモ寒キモ飲酒ノ多クニヨルト云心也上ノ句醉郷氏之國トハ酒宴ヲナス所ヲ云溫和ノ天トハ温ニ

唐王勃作醉郷記

酒泉郡漢武帝大初元年開

頃田百畝曰頃

涇寒閉也

郡釋名群也人所群聚也

文選第八

上林賦司馬

長鄉

盧橘黃甘橙橘批杷檉梓柰厚朴

吳興記曰

上若村下若村共出美酒取名也

東晉書卷六

和ナル空ト云心也醉郷氏ノ國ニ入ヌレバ秋冬ノ寒キヲ  
モ春天ノヤウニ温ニ覺ユト也下ノ句ノ酒泉郡モ其酒宴  
ノ民ヲスヘテ酒泉郡ノ人ニシテツクリタル也田百畝ノ間  
ホトモサヘ氷リ寒キト云フヲ不知ト也涇陰ハサヘクモ  
ルナリ

菓則上林苑之所獻含自消酒是下若村之所傳頌甚美

內宴詩序 後江相公

文粹十一アリ 早春內宴侍清涼殿同賦草樹暗迎春  
序 今此兩句ハ題ノ心ニアラス内宴アリサマノミヲ  
作レリ然ル故ニ朗詠ニハ内宴詩序トガカリ出レタリ上  
林苑ハ漢ノ武帝ノ内裏ノホトリニ開キ玉フ苑ノ名也  
今日ノ席ニメツラカナル菓ノ多キハ彼上林苑ヨリ獻也  
トノ心也含自消ヌトハ菓ノ味ヲホシタル也下ノ句下若  
村ハ酒ノ名所也此酒ハ下若村ヨリツタヘモテ來レル

カトノ心也傾レバ甚美也トハ盃ヲカタフケテノメハ甘  
美ナリト也

先逢阮籍爲郷導漸就劉伶問土風 橘相公

入醉郷贈納言 題心ハ上ノ醉ヲ郷ニタトヘテ云ト

同シ醉郷ニ入導引ノ人ハ先阮籍ノイミレキ上戸ヲナシ  
テ彼醉郷ニイラント也又土風トハ土地ノ風俗也コノ土  
地ノ風俗ヲトハントテハ彼劉伶ニツキシタカツテ問ト也  
邑建德非行步境接無何便坐亡 後中書王

同前 此上ノ句邑ハ公ラ也即醉郷ヲ云也建德トハ

莊子山木篇南越有邑焉名爲建德之國其民愚而朴少  
私而寡德 醉郷ハ建德ニ鄰ヲシメタル所ニテナナルト

云也非行歩トハ歩ヲハコヒテ行至ル所ニアラスト也此  
酒ニ醉處則ソレナリト云心也下ノ句モ莊子逍遙遊篇  
曰有大樹何不樹之於無何有郷廣莫之野ト云本文ア

邑ハ四縣爲都  
四井爲邑

排韻曰

王績字無功隋

大業中舉孝選

鄉種黍釀酒飲

至五斗不乱著

五斗先生傳及

醉鄉記

世説曰嵇叔夜

之爲人嶷々若

孤松之獨立其

醉也偶俄如玉

山之將頹

十一月中卯

リ醉郷ノ境ハ無何有シサトニ相シト云心也コ  
ノ醉ノ中ニ居レバ坐ナカラ何モナキヤウニ打忘ルノ  
心ヲ便坐忘トツクレリ

王勣郷霞紫浪脆嵇康山雪逐流飛

慶保胤

醉看落水花

王勣郷トハ醉郷ヲ云也霞トハ花ヲ

イハル也花モ霞モ紅ナルモノナレバ也シカレハ句ノ心ハ醉

ノ郷ノ花ト云心也紫浪脆トハ水ニ落ル心也水岸ヲメク

リ翻リテモロク落ル也下ノ句嵇康カ山モ醉ノ山也彼

嵇康カ醉ナルヲ玉山ノマサニクツレントスルガ如シトイハ

ル人也雪ハ花也花ヲハ紅ニモ白クモ作ル事ナレハ上ニ

ハ霞ニヨセ下ハ雪ニヨテ云也逐流飛トハ水ニ落ル心ナリ

然レハ霞ト雪トハ花ヲツクル也

あはれおのれととれらるるのさしをささむかぬとあはれを  
振さぬ秋風をささむかぬとあはれをささむかぬとあはれを

日新嘗會アリ

テ明ル辰ノ日

豊ノ明ノ節會

ニ山アヒテ摺

ル小忌ト云モ

ノヲ著スルト枕

草子ニアリ

○蘿ト云州ヲ

日カケ草ト云

也サカリゴケ

トモ云也一條

禪閣説也

山 黛色迥臨蒼海上 泉聲遙落白雲中

賀蘭暹

題百丈山

此詩上句黛色トハ遠山ノ色ノ黛ニ似

タレハ即遠山ヲサシテ黛ノ色ト云リ迥臨蒼海ノ上トハ迥

ニ海ノヲモテヲ見ワタセハ雲井ノ中ニホノ見ユル山ノ黛ニ

似タレサレ也下ノ句泉トハ瀧也高山ヨリ落ル瀧ハ白雲

と色サカシキ五カクキ小カクキ白カクキ紅カクキとてやうなるべしとわりとていふ小忌あり  
大嘗會新嘗會ナトアル時五節ナト神事ノ役ツカズツ  
ル人ノ事ナルベシヒカケハ日陰也昔ハ日カケノカツラト  
云草ヲ用ヒタリ中比ヨリ糸ニテテテテテテテテテテテ  
ニカクル物ナリ此哥拾遺ニハ孟孟ニ日カケモノモテトア  
リ尤可然ニヤ哥ノ心ハ有明ノ月トハ朝日ノ出ル比アル  
月ライヘリ此孟ヲ月ニヒカケテ日カケクソヒテ出タ  
レバ有明ノコトスルト也

文集十三絕句  
詩也  
亂峰深處雲居  
路共蹋花行獨  
惜春勝地

中ヨリ落ト心也。○賀蘭暹ハ賀蘭進明カ賀蘭進明  
ハ唐ノ肅宗ノ時ノ人也進明好古博雅也經籍滿腹共所  
著述二百篇見才子傳卷第二  
勝地本來無定主大都山屬愛山人 白

遊雲居寺贈穆三六地主 勝地トハ景氣ノスグ  
レタル所也勝地ニハ誰ヲ主ト定ヘキニアラス唯賞之翫之  
人ゾ主ニテアルト云心也

夜鶴眠驚松月苦曉颺飛落峽烟寒 都在中

題遙嶺暮烟 此詩松月苦ヲサヤカナラントヨム

時ハ暮烟ニ望テ夜月ノ松ヲ照ス時節ヲ思ヒヤレル也苦メ  
リトヨム時ハ只松月ノ物サヒレク心グルレキ心ニテナリ  
下ノ句曉颺トハアカツキノムサヒ也世俗ニ野フスミト  
云モノ也峽烟トハ山ノカヒニ雲霧ナドノ夕ナヒクラ云也  
寒モサムカラント曉ノ氣色ヲ思ヒヤル點アリ

班女扇詩  
新製齊紈素

紈扇拋來青黛露羅帷卷却翠屏明 後中書王

遠山暮烟歛 此詩題ノ心遠キ山ニ夕ノ烟ハレサマ

七言八句  
迥望四山向暮  
程紅烟歛盡遠  
山晴豁東唯任  
殘陽照嶺上何  
妨滿月生紈扇  
拋來  
秋深眼路無纖  
露其奈香爐舊  
日名  
莊子曰汝聞人籟  
而未聞地籟汝聞  
地籟而未聞天籟  
矣

紈扇ハ暮烟ヲ夕トヘタル也青黛ハ遠山也下ノ句羅帷ト  
ハウスモノ帷也毛烟ニ夕トフ卷却トハミクラ也烟ノ晴  
ル心也翠屏トハミトリ色ノ屏風也遠山ニ夕トヘタル  
衆籟曉興林頂老群源暮叩谷心寒 江以言

秋聲多在山 此題ノ心ハ秋風ノ寒クスサレキ事ハ

イツクモアレ厄山ニ多シト云也上ノ句籟ハ物ノヒキ也  
風ノ起テ岩穴枯木ノ穴ナトノナリヒクラ衆籟ト云ナリ  
林頂老トハ秋風ニ木葉ナトノ色カハリ吹チラサレナト  
タル心也下ノ句群源トハ此谷彼谷ノ流ノ暮方ニ岩ヲ打

目録卷第六

顯註密勘

三笠山 春日山

ニ引下リテ小山

ニ春日ノ社アリ

春日山ハ惣名

也三笠ハ別名

ナリ

忠見集ニ

白山ニ雪アリテ

トアリテ屏風

ノ哥也

音ナトノ聞ヘタル也○谷ノ心トハ谷ノソコ也潭心地心ナ  
ト云知レ是ライヘハ衆ト群トノ二字ハ題ノ多キ心也林  
ノ頂モ谷モ山ノ心也老寒ノ二字ハ秋ノ心也籟興リ源叩  
ハ聲ナリ

拾遺雜下ニハ貫之ノ哥也三笠ハ大和也三笠トイフ名ハカ  
リニレテ山ハ笠モナシ冬朝日夕日ノサスハカリソト笠  
ヲサスニソヘテヨメリ

雪アリテ山頭自キユニ老ニテリトハヨメル也ヲホクノ  
年ノ行ツモルニ雪ヲソヘタルナルヘシ

見付色ハ松のし白ねるねるふいせのりる常あたるらん

兼家公ハ

九條右大臣師

輔公之子也

山水

泰山不讓土壤故能成其高河海不厭細流故能成其深

史記上秦王書 李斯

今此文ノ心ハサハカリ大

ナル山モ塚ヲモユツラスレテ多ク積ル故ニ大ニ成レリト

云也又下ノ句ハ水ノ心也河海ハ細キナカレラ不厭シテ取

ヲサ允故ニ底モシラヌ海河トハナレルト也

巴猿一叫停舟於明月峽之邊胡馬忽嘶失路於黃砂磧之

裏 愁賦 公乘億

上ノ句ノ巴猿トハ巴峽ノ猿也

上ニ見タリ明月峽トハカノ三峽ノ一ツ也巴峽巫峽明月

峽是三峽也カノ山ノ南ノ峯ニ石壁アリ其岩ニ九十九

唐岑參詩  
十日過砂磧終  
朝風不休

文選  
胡馬嘶北風越  
鳥巢南枝下ア  
リ

全詩

每因樓上西南  
望始覺人間道  
路長礙日暮山  
風波不見  
三年面青信難  
傳萬里腸早晚  
東歸來下峽穩  
乘船舫過瞿塘

杜荀鶴  
才子傳九字  
之杜牧之微子  
也牧妾有姓出  
嫁長林鄉士杜  
筠生荀鶴

通典曰  
唐三十置驛  
其非通途大路  
則曰館由是通  
謂之館驛

忠文藤枝良子  
也將門追討無  
賞恨小野宮殿  
斷食而死忠文  
村上天曆元年  
六月卒

唐詩解卷六

穴アリ形圓月ノ如シ仍其名ヲ明月峽ト云也今言ハ  
巴峽ノ猿ノ一聲カナレク叫ハシラリニ明月峽ノ邊リニ舟  
ヲトメテ打ナガメタル心ノ中ノナクサメカタカラシ  
心也下ノ句胡馬トハ胡狄ノ國ノ馬也カノ國ノ馬ノ都  
ニ來ルハ故郷ヲ思テ北風フケハイバフ也黃沙磧モ胡ノ  
地也邊鄙ハ土毛石毛黃也仍黃沙磧ト云也言ハ胡地  
ニウチ向テ旅行セシニ馬ノイハルニツケテ胡國ノ戀シ  
キ折節路ヲ失テ何チ行ヘシモ不覺ハ愁ノ心ヲヘタリ  
礙日暮山青簇々浸天秋水白茫茫  
白

漁舟火影寒燒浪驛路鈴聲夜過山

杜荀鶴

秋夜宿臨江驛

全詩南來北去二三年去年來

兩鬢斑舉世盡從愁裏老誰人肯向从前問漁舟火影影一  
身事未成歸未得聽猿鞭馬入長關 題ノ臨江驛ハム  
マヤチノ名也旅ノマドリ也上ノ句漁舟ノ火トハ夜海士  
ノスナドリスル舟ニ燒カハリ火也コノ火ニツキテ魚ノヨ  
リクルヲトル也寒ノ燒浪トハ水ニウツル火ノ水底  
ニモユル影ハ浪ヲモヤクマツ也時節秋ナレハ寒ノ字ヲツクレ  
リ下ノ句驛路ハムマヤチノ旅ノ路也鈴聲トハ勅使ナド  
ニテ他國ヘ行人ニ天子ヨリ印ノ鈴ヲ玉ハル事アリソ  
レヲ鈴印ト云フ也其鈴ノ聲ノ夜山路ヲスル也  
史館茗話曰藤忠文爲征東大將軍向東海道途過駿之  
清見關眺滄波之茫茫軍監清原滋藤吟杜荀鶴所謂漁  
舟火影寒燒浪兩句忠文歎其在軍中而不忘文事○一

說大江時棟記ニテリ

山似屏風江似簾即舳來往月明中

劉禹錫

泛舟

此詩心ハ山ノ形ハ畫ケル屏風立タルニ似タリ江ノ色ハ簾ヲノベシケルニ似タリト云也簾トハ竹ノ筵也青ケレバ江ノ色ニヨソヘタル也山モ水モカク可笑取ラ

月ノ明ナル夜フチハタラ叩テ遊ヒアリク心也

艸木扶疎春風梳山祇之髮魚鼈遊戲秋水養河伯之民韓康獨往之栖華藥如舊范蠡扁舟之泊烟波惟新

山水策

江澄明

○此下三四行ホト文章アリテ

晏子春秋曰山祇以草木爲髮以土石爲身河伯以水爲國以魚鼈爲民此策橋直韓問トキノ答也

韓康名、康伯晉人賣藥於長安

又下ノ山復山ト云文アリ本朝文粹ニテ見ルヘシ上ノ句扶疎トハ文選註枝葉四布貌也山祇ハ山ツツミトヨム即山ノ神也草木ノ風ニ打ナヒクヲ是ナシ春風ノ山ヒメノ髮ヲケツルニテアルト云心也下ノ句鼈トハ大キナル龜也河伯トハ河ノ神也魚鼈ハ河伯ト多ニハ民ノ如シ然レバ

市守復不移見五車韻端又在晉書又飛談卷霧云フ見氏族排韻

魚鼈ノ遊ヒ戲ルハ秋ノ水ノ河ノ神ノ民ヲヤシナフニテアルト云リ韓康獨往ノ栖トハ山ノ心也華藥如舊トハ其人ハ今アトハ見ヘ子斥藥ハ昔ニカハラス今モアリト云心也下ノ句水ヲツクレリ范蠡トハ上ノ雲ノ題ノ下ニ委ク註シタリ是モ水ノ上ノヲツクレリ

山復山何工削成青巖之形水復水誰家流出碧潭之色

山水策

同

上ノ句ハ山ノ形ノイヒシラスラモ

シロクシテ青キ巖ノ形ニテ削レルマウナルハ如何ナル工ノシワザト云也下ノ句水ノ色ノ綠深クテ藍ナトク色ノヤウナルハ誰ノ家ノ深殿ノ深出セルゾト也碧潭トハ綠ニスメル淵也

山郵遠樹雲開處海岸孤村日霽時

直幹

春日送別

題ハ送別トアレバ詩ノ中ヲキリテ入タ

ハ山水ノ景氣ノ所ハカリヲ入タリトシルベシ上ノ句ハ

郵 音由驛也

山路ノ旅屋ノ遠キ木末ノ雲ノ間ニ見ユル心也下ノ句海ノホトリ濱ギハニナレテ一ツアル村里ノ日ノ晴タルニ見ユル心也

山成向背斜陽裏水似廻流迅瀨間 後江相公

春日山居 此詩上ノ句ハ山ノ面ニ夕日ノ移ル處カケロフ取アリ其日ノ移取ハ向也不移所ハ背也斜ニ頗ケル日ノ光ノ中ニ山ノ色々見ユル心也下ノ句水似廻流トハサカシニ廻リ流ルニ似タリト云心也迅瀨トハ早キ瀨也急ニナガル、水ノ岩ナドニサハリテハ逆シテ流ル、ヲ云也

杯のひらひらとさるるの春やうづるん流りけのあのおとけり  
核まはれぬふじらの木かかろく 慈あくるまのむねまふ  
奇の心はめくあり 神ナミ御室ハ山也龍田川ハ水也山水ノ題ノ所ニ入ラレタル事尤也作者ノ高向ハ官位不知ヨ

神南備

本官ヨリ三町三室ハ本官ヨリ四町俗ニカラナヒト云也龍

レ作者部類ニアリ人物私考ニ醍醐天皇ノ比ノ詩人惟良氏也

水付漁父

田川本社ハ立野ト云所ニアリ法隆寺ヨリ一里餘邊、側也方也

邊城之牧馬嘯嘶平沙渺々江路之征帆盡去遠岸蒼々

曉賦 謝觀 上ノ句邊城トハ遠國ニ夷狄ヲモ

モル城也牧馬ハ一キニ草飼テ放チ置馬也平沙渺々ハ沙ノ廣キ貌也曉方ニ彼邊城ヨリ草飼ニ出ル馬ノ嘶テ平沙ニ猶往來ノ人モ見ヘズ渺々タルサマ也下ノ句江路ハ入江ノ波路也征帆ハ漕ユク舟也入江トマリタル舟ノ曉ニナレバ皆出ツクシテ遙ナル岸ハカリ青々ト見ヘ渡ルサマ也 洲芳杜若抽心長沙暖鶯鶯鋪翅眠 白

樂府昆明春水滿詩 文集三長篇ノ文也今ノ文

集ニハ抽心短トアリ可考、昆明ハ池ノ名也 西京雜記昆明池漢武帝元狩三年所穿也初漢欲求身毒國爲昆

楚辭九歌

采芳洲兮杜若將以遺兮下女

杜若ハ香洲也



離騷ニテカホリ  
草トヨム也  
花木考杜若香  
草一名杜衡  
考曰杜衡八和  
名カキツバタ  
トアリ

明夷所閉昆明有滇池方三百里名曰滇河漢將伐昆明  
以通身毒使謫卒伐棘上林象滇河作昆明池習水戰池  
週圍四十里池中有戈船樓船數百艘樓船上建檣戈船  
上建戈矛上ノ句洲トハ水中ニ土ノユリスヘラレテ嶋ト  
ナリタル也芳レトハ芳菲ノ候ヲ迎ヘテ水草萌出多  
也下ノ句沙暖毛春ノ心也鴛鴦ノ長閑ニ眠居タルサ  
春メケルサナリ

帆開青州湖中去衣溼黃梅雨裏行 白

送客之湖南 青州湖 坤元錄曰洞庭湖舊名青  
州湖黃帝昔於此誅蚩尤又南迂錄曰洞庭湖南名青州  
湖北名洞庭湖所謂重湖也上ノ句帆開トハ帆ヲ開テ  
ヤル也下ノ句衣濕トハ衣ノヌル也黃梅トハ五月ノ雨也  
初學記曰梅熟雨江東呼曰黃梅雨コレハ樂天湖邊ニ客  
ヲ送ラル時節定テ行ル客ノ衣ヲウルホサント也白樂

兒店 女湖庄  
ニ蘇州道路ニ  
アル名所也

水驛路穿兒店月華船棹入女湖春 白

天杭州ニテノ作也○年々漸見南方物事々堪傷北客情  
山鬼趨跳惟一足峽猿愁過三聲帆 別後雙魚定難  
覓近來潮不到湓城

送劉郎中赴任蘇州 此詩文集十卷ヲ考ルニ不  
見上ノ句水驛ノ路トハ水邊ノムマツタヒノ路也兒店ノ

杓 杯杓也  
舩艦 彙曰小  
舟也

菰蘆杓酌春濃酒舩艦舟流夜漲灘 杜荀鶴

戲贈漁家 此詩上ノ句菰蘆トハ菰蘆ナドヲ  
クニテ杓ニ作レル也ソレテ春ノ酒ヲ酌ト云也濃トハ

酒ノ味ノ濃ク也是ハ漁父家ニ井ルホドノ體也下ノ句  
漁父ノ小舟ニリテハヤ瀬ヲクタル心ナリ寂々タル體ヲ

紫宸殿

紫宸殿

板敷四方縁東  
西十一間南北  
九間有欄干南  
面也謂之御殿

朱雀院ハ三條

ノ北朱雀ノ西ニ  
アリ御殿ノ名  
也代々帝ヲ  
リ居ノ後御座  
ス所也

ツクレルナリ

閑居屬於誰人紫宸殿之本主也秋水見於何處朱雀院之  
新家也 閑居樂秋水序 管 ○此序文州ノ六ニア

リ又本朝文粹ノ八ニモアリ是ハ延喜帝時太上天皇朱  
雀院ニテ閑居樂秋水ト云題ニテ文會せさせ玉フニ管家  
其日ノ序者ニテカク作り玉ル也上ノ句閑居ハ誰人  
カレ玉フゾト也ソレハ紫宸殿ノ本主太上天皇也太上天  
皇ト八字多天皇也下ノ句秋水ノヲモシロク見ユルハ何レ  
ノ處ソト也此朱雀院ノ新家ニテナルトノ心也此兩句  
次ニ二三行アリテ下ノ文アリ

垂釣者不得魚暗思浮遊之有意移棹者唯聞雁遙感旅宿  
之隨時 題同前 管 此句彼朱雀院ノ庭ノ池ニ

月卿雲客遊興シテ秋水ヲ樂ム體也上ノ句浮遊トハウカ  
ビヲヨグ魚ヲ云也言ハ釣ヲタル人モ強テ魚ヲ不取シテ

魚モカク浮遊シテ水ヲ樂ハケニモ心アリケリト思フ也  
畢竟我水ヲ樂心ヨリ思ヘルサマ也下ノ句移棹トハ舟ニ  
ノリテ棹サレヌサマ也折シモ雁ノ鳴ワタルヲ聞テ旅ノ  
空ノ節ヲ得タルヲ感スルト也是モ舟ニリ雁ヲ聞テ秋  
ノ水ヲタシム心ナリ

沙頭刻印鷗遊處水底摸書雁度時 後江相公

題洞庭湖

此詩上ノ句ハカモメノアソビアリク跡ハ  
印ヲ押タルマウナレバカク云也下ノ句雁ノ啼ワタル影ノ水  
ノ底ニウツルカ書ヲウツシタルヤウニ見ユル也

日脚波平孤嶋暮風頭岸遠客帆寒 平佐幹

海濱書懷

此題ノ心ハ海邊ニテ旅ノ思ヒヲシルス心ナ  
リ上ノ句ハ夕日サス海ノ面シツカニシテ見レハ沖ノ嶋マ  
暮フカクナリ行心也日脚トハ日ノ脚也孤嶋ハ一ツアル  
嶋也下ノ句ハ風吹タルヲリフレ岸遙ニシテ旅ノ舟物ナ

扶幹也朱雀天  
皇天慶元年七  
月卒藤村福之  
子心詩歌達人  
也

閑居樂秋水序

堯惠曰

水ニウツリタ

影ヲ花ノカミ

トヨメリ

宗祇ハ深ク哥

ノ落著ラキハ

メ勤テ註セラ

レ也祇註トア

ル毎哥アタニ

見ルニシキ也

曹祇好惠先祖

不詳丹後ノ掾

三任シケル故ニ

曹丹ト云ヨシ

袋册子ニ見ヘ

タリ

ビシキ心也風頭ハ風ノ吹アタリ客帆トハ旅人ノ舟ト云フ也  
古今妻詞書小あのゆりふ橋のさきりるさびしき  
榮雅云鏡ハ古クナレバクモルモノナレド是八年ヲ經テ花ノ  
鏡トナル水ハ花ノ散カ、ルガ曇ルニアルトヨメリ宗祇曰花  
ノ陰ノ水ノ清キヲ年ヲヘテ思ナレニアヘナクナリカクス  
時カク思ヒヨソヘタル也タトヘハ月ニ俄ニ雲ノカ、ルナトノ  
由也此一事ノ外年ヲヘテ花ト水トノ中ニ思フ事ナキ  
由ナリ

みぢとれさあぐたれいあさびとあかりあぬ忠  
詞系相書小あぬ忠乃河堀川俊あさびとあにせさ  
あひさひあさあぬ忠とあり 圓融院ハ六十四代

帝也堀河院ハ二條ノ南堀河ノ東南北ニ町昭宣公ノ  
家忠義公傳へ領スト拾芥抄ニルセリ忠義公トハ太  
政大臣兼通公也御女ヲ圓融院ノ中宮ニナシメイラセ玉  
ヒ則其比ノ關白ニテヲハセシラ堀河ノ相國トソ申ケ  
ル此堀河殿ニ二度御幸セサセ玉フヲ榮華物語ニテ  
勘ルニ此帝ノ御時内裏炎上シケレバ忠義公ワガ御殿  
ヲイミシウ作りミカキテ内裏出來ニテトテ貞元二年  
三月二十六日ニ此殿ニ行幸ナシメイラセ今内裏ト云  
テイミシウノシリタリト月ノ宴ノ卷ニ見ヘタリ又同  
物語花山ノ卷ニ永觀二年八月二十七日圓融院御位  
ヲヲリ井サセ玉ヒテ又此堀河院ヲハシケル由アリ其  
比ハ忠義公ウセ玉ヒテ後ノフ也哥ノ心ハ此後ノ御幸ノ  
フ也此度ミユキシ玉フモ初忠義公在世ニハカラヒ申玉  
ヒケル筋ノ故ナレバ水上ノ定メテケレバ君カ代ニラタ、  
ビスメルトウニスマセ玉フヲ水ノ縁語ニテヨメル也

禁中

此詩白氏文集

有乎無乎一覽未見重可考

通鑑十七註鳳

鳳池謂中書省也

郎 男子通稱也

鳳池後面新秋月龍關前頭薄暮山

白

題東北舊院小寄亭

鳳池者中書省也本朝中務

省也後面ハ池ノ後也下ノ句ノ龍關ハ内裏也漢高祖龍顔ノ事ヨリ天子ノ御事ニ龍ノ字ヲ用ヒ來リ關ハ宮門也釋名曰關在門兩旁中央闕然爲道入臣至此則思其所闕シ方ハ天子ノ居處ヲ龍關ト云ナリ前頭トハ其前ヲ云也薄暮ハユラクレ也内裏ノ前ヨリ遙ニ暮山ノ見ユル心也

秋月高懸空碧外仙郎靜翫禁園間

白

八月十五日夜聞崔太員外翰林獨直對酒翫月因懷禁中清景題 文集十四アリ空碧トハミトリノ空也仙郎トハ内裏ニ直スル人ヲ云則崔太員ヲ指テ云也禁園ハ内裏也園ハ宮中小門也彼人内裏ニテ獨宿直シ

テ月ヲモテ遊ブラ思ヤレル也七言八句ノ一二ノ句也今略之

三十仙人誰得聽含元殿角管絃聲

章孝標

及第日報破東平

三十仙人ハ及第スル人ノ多キ

ヲ云也サドモ我獨此管絃ノ聲ヲ聞ト云テ及第シスマシタルヲ喜ブ心也含元殿ハ禁中ノ御殿ノ名也及第トハ學者ノ官位ニスム科ヲ云也

雞人曉唱聲驚明王之眠是鐘夜鳴響徹暗天之聽

漏刻策

都良香

本朝文粹ニニアリ都宿禰

言道トアリ上ノ句雞人トハ漏刻ヲ司ル人ヲ云也漏刻ヲ守リテ時ヲ奏スル故ニ雞ニナソラヘテ雞人ト云リ明王是ヲ聞シ名テ眠ヲオドロカレ玉フ也下ノ句是鐘ハ鐘也非藏人ノウツモノ也内裏ニ鐘ヲ懸テ是ヲウツニ其聲ノ暗キ空ニ聞ユト云也徹ストハ耳ニ徹スルナリ徹

周禮見氏爲鐘

含元殿漢宮之名也

破東平未考章孝標傳前二季シ在才子傳

韻書通也

朝候日高冠額授夜行沙厚履聲忙

連句

朝候ノ二字朝廷ニ伺候スルノ心也

寄夜行戀ニ

フケナハト何

チギリケン九

重ヤ近キマホ

リノイタリカ

夜ヲ

上ノ句朝候トハ群臣ノ内裏ニ參候スルヲ云也冠額授トハ行ニニヤウク冠ノ纓ノクツギタル有サマ也又日高ルニテ遅ク參レバ恐レヲナシテ冠ノ額ノヌル不知急ギ參ル心ト也下ノ句夜行トハ内裏ニ近衛司ノ夜行ト云フアリ左近衛ハ亥ノ一刻ヨリ子ノ四刻ニテ右近衛ハ丑ノ一刻ヨリ寅ノ四刻ニテ也サテ其刻ニ至リテ履ヲスリテ弦打ナラシメテ何家ノナニガレト名乗テ丑ニ子四ツナド奏スルフアルヲ近衛司トノ井申ラ聲ト云也ヒアヤウシトヨバルフモアリ故ニ夜行翁ヲ火アヤウシトヨム也此句ハ夜行ノ官人ノ庭ノ白砂ニ履引アリサマヲ云也○此句ノ題下ニ連句トアリ此事前春ノ部ノ首書ニ委シ子細アルフ也

内垣のふらふら火のつゆのふらふら火のつゆのふらふら

我モ心ノ内ニツタケトハ思ヒノ火ヲ云也戀ノ歌ナレ  
凡ミカキモリナド云詞アレハ禁中ノ歌ニ書ツラ子ヲ  
ルヘシ玄旨法印曰御垣守トハ内裏ノ御垣ヲ守ルモノ  
也衛士ハ衛門左衛門ノ下ニ仕フ士也衛門左衛門ト  
ハ外衛トテ御垣ヲ守ル也夜ハ火ヲタキテ守ル役ナリ  
○左近衛右近衛ハ近ク御垣ヲ守也左兵衛右兵衛ハ  
中衛也中門ヲ守ル也左衛門右衛門ハ外衛也外門ヲ  
守ル也コレヲ諸衛凡六衛府トモ云也

作者部類  
藤原經臣ハ大  
學頭佐高之子  
任肥前守

藏人所在抄書

殿ノ近習ノ職  
也武家ノ扈從  
也校書殿八月

わはふらふら火のつゆのふらふら火のつゆのふらふら  
格差秋詞書云延長乃雨内八月十又秋夜人あのおれまると  
月の高しゆり多しゆりて夜原終片乃奇あり  
歌ノ心ハコ、サ八月ノ光ノサヤケキニ况天子ノ御前ノ清明  
ハ思ヒヤラルト也雲ノ上トハ御前ノフ也

華門ノ北ニテ  
 リ月華門ノ西  
 ニ紫宸殿アリ  
 ハ藏人所ハ御  
 前ヨリ奥ニリ  
 タル所ナルベシ  
 奈良ノ京ハ自  
 元明天皇光仁  
 天皇ニテ七代  
 ノ都ニテ桓武  
 天皇延暦年中  
 ニヨノ平安城ニ  
 ウツサレタリ  
 石上 石上村  
 トテアリ磯上六  
 古事紀石上  
 日本紀

古京 フルキ都也奈良ノ都志賀ノ都ノ如シ  
 緑岬如今麋鹿死紅花定昔管絃家 管三品  
 過平城古京 上ノ句ハフルキ京ヲ見レハ草木生  
 シゲリテ鹿ノフシト成ト云也朱子孟子集註曰麋鹿  
 之大者也下ノ句ハ花ノ紅ニサキタルヲ見テ此所ハ昔繁  
 華ノ地ニテ管絃ナド止レ所ナラント思ヤリ感慨シタル  
 ナリ  
 石上ハ大和國  
 也石上穴穂ノ宮ハ安康天皇石上廣高ノ宮ハ仁賢天  
 皇ノ都ナル由ハ雲御抄ニ見ヘタリ石上ハ布雷ニツキ  
 タル所也サルニヨリ石上フルキ都トヨミツケタル也  
 昔都ニテ盛ナリレ由大宮人ノカサシタル花ノ今モカ  
 ハラスサキタルサ也古京ノ春ノ物サヒレキ心フカク

タケ高キ歌ナルベシ

故宮 付故宅

陰森古柳疎槐春無春色獲落危牖壞宇秋有秋聲

連昌宮賦

公乘億

連昌宮トハ漢武帝ノ作

リ玉ヘル宮也其宮ノアレタルサマヲ作ル也上ノ句陰森  
 トハ樹ノ枝ノクタク茂リタル心也疎槐トハ枝カレ本  
 スキテアラハニナレラ疎キト云也カハ古樹ナレバ  
 春ラムカヘテモ葉モメクニス花モサカ子ハ春ニシテ春ノ  
 色ナレト云也下ノ句獲落トハアバケ落タルナリ危牖  
 ハ危キト也壞宇トハヤブレタル宇也皆荒廢ノ心也  
 古宮殿ニ秋風吹テ物アレナル心也秋ノ聲トハ秋ノ  
 風ナリ

臺傾滑石猶殘砌簾斷眞珠不滿鉤

題于家公主舊宅

文集三十三アリ公主トハ

陰森 說文木多  
 貌  
 獲落之ニ字不  
 考出處  
 槐 和名惠爾  
 須 爾雅曰葉  
 小而青曰槐

仲正集二  
 萱サクナラフ

東語記解卷六

十九

都ハ迹タヘテ  
石ズヘノミツ形  
見ナリケル  
本集眞作珍

濼々、露深貌

強吳滅今有荆棘姑蘇臺之露濼々暴秦衰今無虎狼咸陽宮之烟片々々

河原院賦

源順

此賦文粹第一卷ニアリ河原院トハ嵯峨天皇ノ御子ニ融ノ大臣ト云シ人ノ家也大臣ウセ玉ヒテ後其所アレニシカハサシクン風流モ皆アラヌサニナリタリシ見テ貫之 君ニサテ烟タエニシ鹽竈ノ浦サヒシクモ見エワ

暴虐也又殘也

河原院ハ拾芥曰六條坊門ノ南萬里小路東四面八町トアリ

姑蘇臺

吳王築姑蘇臺伍子胥曰臣恐不久爲麋鹿之遊吳王不所

タルカナトナシ讀ケルサテ其所ヲ大臣孫安法公ト云レ人傳テスミケルニ順カ安法公ノモト行テコノ賦ヲ作レリケルトゾ順カ作ノ中ニハ此句ナシ第一ノ秀句ニテ侍ルナル江帥モ順カ身ニ取テハ過分ノ句ナリトゾ云レケル上ノ句強吳トハ吳王夫差也極テ強カ勇捍ニシテ天下ニ敵スル者ナカリシカハ強吳ト云ナリ文選吳強大夫差以敗トイヘリ以之爲本文強吳ト作レル歟姑蘇臺トハ被吳王ノ作り玉ヘル臺也吳王夫差越玉勾踐ニホロボサレテ其臺アレテ荆棘ニシケレハ心ナリ濼々ハ露シレゲキ貌ナリ夫差勾踐ノ事上ノ雲ノ所ニアリ下ノ句暴秦トハ秦ノ始皇也暴惡ノ人ナリシカハ暴秦ト云也史記始皇本紀ニモ始皇ノ事ヲイハルニ以暴虐爲始トイヘリ不教而殺謂之虐不戒視成謂之暴古キコトヲウヒテ我代ノ始タラント云

校者女樂也  
晉謝安攜妓遊  
東山

テ書籍ヲヤキ博士ヲ失ヒレニ依テ始皇トイフ玄中記  
ニ見タリ始皇凶暴ト云リコレニ依テ暴秦ト作レル也  
無兇狼トハ秦始皇ヲハ虎狼ニタトヘタル也史記六曰秦  
王爲人蜂準ト鼻多ク長目アリ摯鳥鷹豹ノ聲虎狼  
ノ心アリトイヘリ咸陽宮トハ秦始皇ノ作りレ宮ナリ  
城ノメグリ三百餘里アリトカヤ此宮ニ長生殿アリ此  
殿ニ不老門アリ金ノ砂瑠璃ノ砂眞珠ノ砂ナトドラレ  
ケリ金ヲ以テ目ヲ作り銀ヲモテ月ヲ作テ仙洞ノ  
サマヲ學ヘリカクアリレカ凡始皇隠レレカバイクホ  
トヲ不經レテ項羽ノ軍兵亂入テ寶ヲキホヒトリ宮  
ニ火ヲ放チレカハ三月ガ間烟火夕エザリキ烟片々  
トハコレヲ云ナリ

老鶴從來仙洞駕寒雲在昔妓樓衣

管

嵯峨舊院賦

此詩文州五ニアリ嵯峨舊院トハ嵯

廢字彙曰隳  
壞也替也

廢誤也見世  
本發音饋固疾  
也

后妃 韻會曰

妃太子之嫡室

也又曰嬪御之

貴次於后者也

曲禮曰天子之

峨天皇ノスマセ玉ヒケル宮アレタルヲ作ラセ玉ヒケル也  
上ノ句ハ故宮ニ老鶴ノ殘リスムヲ是ハ昔ノ仙洞乘物  
ナラント云也院ノ御所ヲハ仙宮ニ譬レバカク云也仙人  
ハ鶴ヲ駕ニスレバ也下ノ句故宮ニ雲ノタナヒケルヲ見テ  
是ハ昔ノ妓樓ノ衣ノ殘レルカト云也妓樓トハ妓ハ舞姬  
也舞姬ノ上リテニ樓ヲ妓樓ト云ナリ

孤華長露啼殘粉暮鳥栖風守廢籬

良春道

題后妃舊院

此詩后妃ノ舊院ナレハ故宅ノ

心ナルレ上ノ句孤花トハ只一房開タル花也孤蕪ナト  
云ガ如シ花ノ露ヲ美人ノ涕ニヨソヘテ昔ノ俤ヲ思ヘル  
心也殘粉トハ花ノ色ヲ紅ナルヲ女ノ顔ニ紅粉ヲホドコ  
スニタトヘテ云リ此花ノワツカニコリタル色ヲ殘粉ト  
云ナルレ下ノ句暮鳥栖風トハ風ニナトク枝ナトニスム  
ヲ云リ廢籬トハヤブレタルマカキ也主ハナクシテユフベ



妃日君

土御門院

苔深キ洞ノ秋

風身ニシテ古

キ檜原ノ聲ソ

悲シキ

仁和寺ハ妙心

寺ノ西鳴瀧ノ東

也寛平法皇ノ

故宮也今ノ御

室也

清行ハ醍醐天

皇延長十八年

十月二十六日

二卒ス各ニ善

清行淨藏貴所

之父也

ノ鳥ノミアレタルニセバ守ルト云リ

荒籬見露秋蘭泣深洞聞風老檜悲

源英明

秋日過仁和寺

此詩ハ仁和寺寛平ノ御門ノ故宮

ノアレテ古キ檜木一本多テリケルヲ英明ノ中將ノ見

テ昔ヲ思ヒヤリテ作りタルトソ上ノ句アレタルマカキニ

秋ノ蘭ノ露ニウルホサテ昔ヲコヒテナケルカト見ル也

下ノ句深キ洞ノウチニ年ハタル木ノ風ニムセフモ悲シク聲

ニ聞ユト也 白氏文集三十一葉含濃露如啼眼枝媚輕柳似舞腰

向晚簾頭生白露終宵牀底見青天

三善宰相

屋舍壞

此詩ハ我スハ屋ノヤブレタルヲ作レリ上ノ句

ハ棟ノ板間アレハテユラベノ露簾ニ傳フ心也下ノ句ハ

寢屋モアラハニ成ヌバ牀ノ上ニアリナガラ空ヲ見ト

云也牀底冬牀ノ上ノ心也三善宰相ハ清行ノコト也

志好クモあれは宿乃板乃月乃のるはと神いぬしなり

古今六帖ノ歌也讀人味考アレシ板間ヨリハ露ヲトノ

モリ入テ袖ヌラス物ナレハ月ノモルニ袖ハヌレケリト

ヨメリ古キ内裏ノ舊跡ノ月ヲ見タル當意感慨アサ

カラス侍ルニヤ

志好クモあれは宿乃板乃月乃のるはと神いぬしなり

古今哀傷何書にほあ乃たのおほいさうらさのり後

アキ後々れあふゆりりくろくろくは恒電とつふのさほとつ

まらるるんくまらるるそそそそそ五文字君ニサテト有

堯惠曰君ニシサテ也牡丹花曰ウラサヒトハ稍閑ト

書リ浦サヒシキニソヘタリ伊勢物語ニホカニイツカ

キニケシナト讀シタクヒナキ風景ノ所ナリシコトヲ思

フベシ是故宅ノ歌ナリ

古一屋はらるるや人の行くまゝ今も花をまじりあふ

イニレノ落花ヲヲシシレ人モ今ハナクナリテ舊跡ノ花

隱倫 倫常  
淪 文選二十  
七敬亭山謝玄  
暉文隱淪既已  
託靈異居然棲  
註翰曰隱淪隱  
逸也

唯識論曰未得  
真覺恒處夢中  
故佛說為生死  
長夜

八昔二方ハラスサケバカハリ花コソ昔ラコソラシトナリ  
一條攝政ハ謙徳公也九條右丞相師輔公ノ一男伊尹  
ト申セシナリ三十九歳ニテ薨シ給ヒテ謙徳公トハ  
諡號ナリ

仙家付道士 隱倫

仙家者仙宮也釋名云老而不

死曰仙仙僊也遷入山也故制字ハ傍山也道士トハ仙  
術ヲ學ビ得タル人也隱倫トハ賢人ト世ヲ背テ山谷ニ  
隱レ居タルヲ云也

壺中天地乾坤外夢裏身名且暮間

元稹

幽栖

此詩ハ心ハ世上ノ無常ヲ作ル也上ノ句壺中

トハ列仙傳費長房汝南人曾爲市掾有老翁賣藥于市  
懸一壺於肆頭及市罷輒跳入壺中市人莫之見惟長房  
於樓上觀之異焉因往再拜奉酒脯翁曰子明日更來長  
房且日果往翁乃與俱入壺中但見玉堂殿麗日酒甘香

盈衍其中共飲畢而出翁囑不可與人言後乃就長房樓

上我仙人也以過見責今事畢當去子寧能相隨乎樓下

有少酒與卿爲別長房使入取之不能勝又令十人扛之

猶不能舉翁笑而下樓以一指提而上視器如有一升許

而二人飲之終日不盡長房心欲求道而顧家人爲憂翁

卽知乃斷一青竹度如長房使懸之舍後家人見之長房

也以爲糞死大小驚號遂殮殮之長房立其傍而衆莫之

見於是遂隨翁入深山踐荆棘於群虎之中雷使獨處長

房亦不恐又臥長房於空室以朽索懸萬斤石於其上衆

蛇競來齧索欲斷長房亦不移翁還撫之曰子可教也復

使食糞糞中有三蟲臭穢特甚長房意惡之翁曰子幾得

道恨於此不成奈何長房辭歸翁與一竹杖曰騎此任所

之頃刻至矣至當以杖投葛陂中又爲作一符曰以此主  
地上鬼神長房乘杖須臾來歸自謂去家適經旬日而已

十餘年矣即以杖投彼顧視則龍也家人謂其死久驚訝不信長房曰往日所葬竹杖耳乃發塚剖棺杖猶存焉遂能醫療衆病鞭笞百鬼驅使杜公或獨坐恚怒人問其故曰吾責鬼魅之犯法者耳又嘗食客而使使至宋市鮮須更還乃飯或一日之間人見其在千里之外者數處桓景嘗學于長房一日謂景曰九月九日汝家有災可作絳囊盛茱萸繫臂上登高山飲菊花酒禍可消景如其言舉家登山夕還見牛羊雞犬皆暴死焉一云後失其符爲衆鬼所殺レカラハ此句ノ心ハ壺公カツホノウチノ天地ハ神仙ノ境ニテ常盤ナレハ此乾坤ノ外ナレハ尋子イタラシ事カタレト云ナリ乾坤トハ天地也乾ハ天徳坤ハ地ノ徳也又一説己ハ幽栖ノ詩ナレハ此山居ノ深キ住居ヲ彼壺中ノ天地ニ比レテ是世上乾坤ノ外ト觀スル也此境界ニラエハレハウキ世ノ身名ハ只夢ノ間ハカナキコトヨト云ル

心ナリ此後ノ説ヲ可用ナリ

藥爐有火丹應伏雲確無入水自春

白

自註曰廬山雲母多以水確搗俗呼爲雲確

雲母 陶弘景曰按仙經雲母有八種向日視之色青白多黑者名雲母色黃白多青名雲英詳于本州細目

水確 尋到源頭曰水確者晉杜預所作也連機之確藉水轉之後之作水直自杜預始

尋郭道士不遇 此詩文集十七ニアリ郭道士ト云ル郭氏ニテ仙術ヲ學ヒレハ人ナレハ白氏其所ヲタツ又ルニ主ハアハザレハ其栖ハカリヲミテ作レハ心ナリ上ノ句藥ヲ煨スル爐也丹應伏トハ丹ハ藥ノ名也金液丹銀丹トテアル也コニ爐ノアルハ郭道士ノ丹藥ヲ煨レラカル所ナルベレト云リ下ノ句雲確トハ確ノ字カラウスト讀也仙人ノ器ナレハ寄雲雲確ト云也或人云雲母ツク確ナレハ雲確ト云リ水自春トハ谷ノ水ヲレカケテ雲母確ヲツカレルナリ郭道士六見ハステ水ノミツウスツキケルト云也雲母七仙人ノ藥入物ナレハコニカク云リ〇全詩ハ洞裏朝元去不逢看院只留雙白鶴入門唯見一青松藥爐一欲問參同契中事未知何日得相從

山底採薇雲不厭洞中栽樹鶴先知

溫庭筠

ト山居

此詩八隱者アリサニ作ルナリ上ノ

句山底トハ山ノフモト也雲不厭トハ雲ヲ山ノ主ニテ

シテワラビラ折ラモ不厭トナリ世上ト替テ山居ノ

心ニナルサニ云リ下ノ句洞ノ中ニ木ヲ之レハ鶴ナ

ク先知テ我スニカト思ヘルト云リ是モ世間トカハリ

テレツカナルサニ云ナリ

三壺雲浮七萬里之程分浪五城霞時十二樓之構插天

神仙策

都良香

此八策ノ文也神仙ヲ題トセ

リ上ノ句三壺トハ王子年拾遺記云三壺者則海中三山

也一曰方壺二曰蓬壺三曰瀛壺山形似壺故曰壺也

七萬里トハ此三山相去事各七萬里ナレバナリ下ノ句

五城十二樓トハ史記第十二曰方士有言黃帝時爲五

城十二樓應邵曰崑崙山圖五城十二樓仙人常所居也

史館茗話曰都良香神仙策三壺一云讀之則覺度量之廣大後好事者曰良香登山者乃是依此策文而誇說乎都香

云都言海中三ノ山ハ七萬里ノ波ヲハダテアリ仙宮

五城十二樓霞ニソバ多テツラナレリ然ク神仙ト云事

不空ニコトニアル事也ト云ナリ一點ニ雲ノ如ク浮ノ霞

如クソバタアリトヨム此心ハ彼三壺ノ海中ニ浮ヒ五城

ノ山中ニ時テルラ雲霞ニタトヘテイハル心ナリ

奇犬吠葦聲流於紅桃之浦驚風振葉香分於紫桂之林

同前

此八上下同レ策文也上ノ句奇犬ハアマ

キイヌ也陶淵全書桃華源記晉太元中武陵人捕魚爲

業緣溪行忘路之遠近忽逢桃花林文岸數百步中無雜

樹芳艸鮮美落英繽紛漁人甚異之復前行欲窮其林林

盡水源便得一山山有小口髣髴若有光便捨船從口入

初極狹纔通人復行數十步豁然開朗土地平曠屋舍儼

然有良田美池桑竹之屬阡陌交通雞犬相聞其中往來

種作男女衣著悉如外人黃髮垂髫並怡然自樂見漁人

乃大驚問所從來具答之便要還家設酒殺雞作食村中  
 聞有此人咸來問訊自云先世避秦時亂率妻子邑人來  
 此絕境不復出焉心作レレナリ下ノ句驚風トイフ  
 ハアノキ風ヲ云也紫桂トハ仙宮ニ紫色ナルカツラノ  
 アルナリ昔桂父ト云モ天台山ノ石橋ヲ渡ントスルニ  
 空ニ聲アリテ汝ハ此橋ヲ渡ルベキ器ニアラスト云リサ  
 テ此山ニ久シク住ノ仙術ヲ行ヒテ後ニ桂花ニホヒラ聞  
 テ仙道ヲ得タリシコトアリ其心ヲ作レリトソ愚未考本  
 謬入仙家雖為半日之客恐歸舊里纔逢七世之孫

二條院晏落花亂舞衣序

後江相公

文粹第十二アリ二條院ニテ文會侍リケルニ朝綱其日  
 ノ序者ニテ作レルナリ此八題ノ心ニ非ズ今日此院ニメ  
 サレテ參レルコトヲ彼仙家ニ入テ半日ノ客タルニ譬ラ  
 ル也半日客トハ本文也方輿勝覽第七衢州部云爛柯

山一名石室又名石橋山在西安衢州郡名乃青霞第八洞天

晉樵者王質入此山忽見橋下二童子對奕以所持斧置  
 坐而觀童子指示之曰汝斧柯爛矣質歸見鄉閭已及百  
 歲云

山中有仙室

丹竈道成仙室靜山中景色月華低  
 石牀留洞嵐空拂玉素拋林鳥獨啼  
 桃李不言春幾暮烟霞無跡昔誰栖  
 王喬一去雲長繡屐晚笙聲歸故溪

營三品

此詩坤元錄御屏風詩也題八山中二仙人ノ住捨シ跡ア  
 ル心ナリ四韻皆秀句ニテ此朗詠入り二ア句丹竈トハ

石牀 西征記  
 曰嵩山三十六  
 峯東曰太室西  
 曰少室嵩其總  
 名也謂之室者  
 以其下各有石  
 室焉少室高八  
 百六十丈方十  
 里與太室相埒  
 但小耳

丹藥ヲ子ルカマナリ道成トハ仙術成就シテ昇天シ去タ  
 ル跡ナレハ仙室レツカナル也二ア句八山中ノ景氣モソサ  
 ビレクシテ月モヤカタフケルサマナリ月華トハ月光  
 也三ノ句ハ仙ヲキフシタル牀ナレハ石牀留洞ト云リ

定家卿  
 谷フリテ長ク  
 絶ニシテ音ノ音  
 形見トモナレ  
 峯ノ白雲  
 鬚 音 獅 和 訓  
 ニハシモツヒケ  
 字 彙 曰 毛 在 口  
 下 也 鬚 當 作 鬚  
 鬚 俗 字 也

月永彦解卷六

一 王子喬周靈王太子晉也好吹笙作鳳鳴遊伊洛之間  
 道人浮丘公接晉上嵩高山三十餘年後見栢良謂曰可  
 吾我家七月七日待我於緱山頭至期果乘白鶴駐山頭  
 可望不可到俯首謝時人數日方去後立祠緱氏山下  
 此山中仙人王子喬之比レテイツカ又此溪ニカヘリ  
 コトイハル也雲長斷トハ仙ハ雲ニ打乗テ行レヨリ仙ノ雲  
 駕ノ斷タルナリ  
 商山月落秋鬚白頰水波揚左耳清 後江相公  
 山中自述 此詩題山中ニシテ自述トハ我懷ノ心  
 フブル也上ノ句商山ハ商洛山也南山也漢ノ四皓ノカ  
 クレ并タル山也月落トハ願ク也月ノ願多ク以テヨハヒ  
 ノ多ケタル事ライハ下也秋鬚白トハ四皓ノヒケノ白キ  
 フ云也秋鬚ト云トハ是モ秋ニヨセテヨハヒ多ケタル事  
 フ云也春夏ハ物ニナサカハ秋冬ハ皆ヲトロフル故ナリ

桃李不言 史  
 記李將軍傳曰  
 大史公曰睹李  
 將軍悽々如鄙  
 人 索隱曰悽音  
 七句反漢書  
 作物々口不能  
 道辭及死之日  
 天下知與不知  
 皆爲蓋哀彼其  
 忠實心誠信於  
 士大夫也諺曰  
 桃李不言下自  
 成蹊 索隱曰案  
 李木不能言但  
 以華實感物故  
 人自不期而往其  
 下猶實也 但  
 道辭能有所感  
 而中心信  
 物故也

牀ノ塵ヲラス入モナケル嵐ノミツ拂フ云也四ノ句  
 玉案トハ仙人ノ支机ナリ仙サリタルアトニ昔多ク  
 ヘシ玉ノツクエモ徒ニテグステハ鳥ノ聲ノミツヲツル  
 ト云也サテ石牀玉案ハ室ノ心ヲ作レリ洞ト林ハ山中  
 ヲ作レナリ五ノ句ハ心ハ仙ハサリタル古跡ニ桃李花  
 ハ昔ニモカラス花サケリト也桃ハ仙境喜アル木ナレ  
 バカクイヘリ彼仙サリテ後幾春力經タルト花ニトハ  
 凡更ニ答スト云也大和國龍門寺ハ仙人ノ栖也辨ノ乳  
 母ト云女房彼寺ニ參タリケルニ桃花サキタリタル  
 ヲ見テ 古郷ノ花ノモイフ世ナリ共イカニ昔ノコト  
 ヲトハミシ後拾遺世尊寺ニ桃花ヲヨメル出羽辨 故郷  
 ノ一ノ六ノ句ハ烟霞ガヒトリ多クヒケ凡主ハ跡モトメ  
 サバ昔誰スミケルト云事モレラスト云也桃李ハ山中  
 ノサレ誰栖ハ石室ノ心ヲ作レリ七ノ句王喬トハ列仙傳

月永彦解卷六

下ノ句穎水トハ所ノ名也又穎川ト云事文類聚隱逸部  
 巢父堯時隱人年老以樹爲巢而寢其上故人號爲巢父  
 堯之讓許由也以告巢父巢父曰汝何不隱汝形穢汝光  
 非吾友也乃擊其膺而下之許由悵然不自得乃遇清冷  
 之水洗其耳拭其目曰嚮者聞言負吾友遂去終身不相  
 見攀仲父牽牛飲之見巢父洗耳乃驅牛還馳今牛飲其  
 下流也是ハ此山中ヲ商山穎水交トハ四皓許由ト二  
 身ヲ比シテ山隱ヲ思ヘルナリ

澗 爾雅曰山  
 夾水曰澗  
 潘 篇海曰水  
 垂下也

紀納言

山無隱士

此詩題山無隱士トイヘリ賢王ノ代ニ

ハ隱士モ出ツカヘテ山中ニハナキ心ニヤ上ノ句虛澗ハム  
 ナレキ谷ナリ隱士ハナクテ只耳ニアルモハ寒澗ノム  
 セフ音バカリト也潘公冬ニリミツ也下ノ句故山ハ昔隱  
 士ノ住シ山ナリ今ハ主ナレシマニアタルモハ晚景孤

雲ノ色ノミ也ト云ナリ

通夢夜渡羅洞月尋跡春暮柳門塵

管三品

遠念賢士風

此詩題ハ上ノ句ハ首ノホラニシツ

カニ井テ夜フカキ月ノ思ヒ寢ニ上古ノ聖賢ヲ夢ニミシ  
 心也通夢ト云事本文也氏族排韻三曰邊韶字孝先教  
 授常百餘人弟子或嘲之曰邊孝先腹便々懶讀書但欲  
 眠韶應之曰邊爲姓孝爲字腹便々五經皆但欲眠思經  
 事寐與周公通夢靜與孔子同意師而可嘲出何典記漢  
 桓帝徵爲大中大夫下ノ句尋跡トハ古人ノスミカラ思  
 ヒシタフ心ナリ柳門ハ陶淵明ガ故事也前ニ註セリ春暮  
 フカクシテ柳門ノ塵ノミアリトナリ

流くはとさか乃むれ處乃れ心とま年とあひ遠ん志性  
 古今秋乃下行去ふ思官ふあひのく人のさひくさ  
 るく何れをさるのさ内菊合せしるる乃る乃るや

歌ノ心ハ宗祇註ニハ言書ニアラハナリ云牡丹花云仙家  
 ノ菊ヲ分テケル人露ニヌレテ衣ヲホシタルコトアリ露ノミ  
 トハ時ノ間トイヘリ仙宮ハバビト思フニチトセラフル也  
 彼晋ノ王質木コリニ山ヘ入タリケルニ仙家ヘ入テ仙人ノ圍  
 碁ウツラ只バシ見テ杖ニツカヘタル斧ノ柄ノ朽タル事  
 アリカヤウノ本文ノ心也山路ノ菊ハ仙菊也云仙菊ノフ  
 ル事ハ彭祖菊ヲ服シテ七百歳ヲタモテル事又酈縣民  
 ノ菊水ヲ吞テ上壽ヲ得タル類モアルニヤ此衣ヲホシタル説  
 堯惠榮雅ノ註ニモ出タレト出所ニハサレハ宗祇公用ヒラレ  
 サルニヤ只言書ニアラハナリト侍リ師説ニヤヌヒテホス  
 山路ノ菊ノ露ノニトハ只レハシホト、云心也サテ彼王質  
 ガ故事ナド思ヒヨリテヨメリアナカチ衣ヲホシタルト  
 イフニカハルヘカラスト侍レ  
 朗詠詠解六卷終

和漢朗詠集詠解卷第七

山家

遺愛寺鐘欬枕聽木爐峰雪接簾看

白

寺近香爐峰下 此詩文集十六アリ○全詩八月

高睡足猶慵起小閣重裘不怕寒遺愛寺匡廬嶺是  
 逃名地司馬仍爲送老官心泰身寧是歸處故鄉何獨在  
 長安白居易匡廬山邊二山莊ラレメ草堂ヲ作り

テ其東ノ壁ニ五首ノ詩ヲ題セラレシ其中ノ第四ノ詩也  
 上ノ句遺愛寺トハ此寺カノ山莊ニ近ケ六鐘ノ聲聞ユ  
 ルナルベシ欬枕ハ寢覺ノ頭ヲモタケタルナリ下ノ句此所  
 香爐峰ノ麓ナレバ云也畢竟山居ノ景色アナナヲナニ  
 心ニ足ル心ヲイヘルナリ

蘭省花時錦帳下廬山雨夜艸菴中

白

廬山艸堂雨夜獨宿

此詩文集十七ニアリ

史館著註曰管相在其所三年  
 行住坐臥不過一室齋々送形  
 都府樓在眼不能往焉觀世  
 寺在並不能往遊焉偶得一聯  
 曰都府樓纒看瓦色觀音寺只  
 聽鐘聲自謂似樂天詩也

ラフ花勾フツテエモヨナリキアヤナクフシ音



ノ袖六 俊成  
大政官執天下  
政之處也蘭省  
本大政官掾名  
也近代以七辨  
肩號蘭省

石壁トハ石ヲ壁  
ノ如ク立タル山  
ナリ其山前永  
邊ノ閣ニ上リテ  
作スルナリ

藤並相ハ考ル  
ニ在衡ノ事也  
山陰中納言ノ  
孫也圓融院ノ  
比ノ人也  
通鑑綱目二十  
七曰劉宋代  
順帝昇明三年  
齊以王儉爲撰  
射

太政官當唐尚  
省也  
中散大夫正五

全詩八丹霄擲手三君子白髮垂頭一病翁終身膠漆心應在半路雲泥迹不同唯有無生三昧觀榮枯一照兩成空白居易廬山州堂二雨之夜ヒトリ宿テ都友二寄之レシナリ上ノ句ハ彼友人ノ都ニテリテ朝ニツカハ榮達ニホユルアリサニナリ蘭省トハ尚書省ヲイフ職原大全曰後漢書晁暉曰尚書尚奉也言奉天子命書天下政也彼蘭省繁花ノ所花ノ時三錦ノ帳ノ下ニ笑榮テコソオハスラメト思ヒヤルナリ下ノ句ハ其榮達ニヒキカヘタル我只今ノアリサノモノサビシサライヘルナリ所ハ匡廬ノ山中コトニ兩夜ノ草菴ノ中サビシク堪カタレトノ心ナルヘシ

漁父晚船分浦釣牧童寒笛倚牛吹

杜荀鶴

登石壁水閣

上ノ句漁父トハツリスルヲコ也

分浦トハ此浦カク浦ヲ相分テツリスルナリ下ノ句牧

童トハ牛馬ヲ飼フ童子也寒笛トハスサシキ笛也倚牛トハ牛ヲ飼ナガラ其カタハラニ倚ソヒテ草カリ笛ヲ吹アリサ也

王尚書之蓮府麗則麗恨唯有紅顏之賓替仲散竹林幽則幽嫌殆非素倫之士尚齒會詩之序 菅三品

此文粹第九暮春藤並相山莊尚齒會詩序也此尚齒會上ハ齒ヲ尚ト云事也唐會昌五年白樂天於履道坊閉居招六叟宴集名爲七叟尚齒會是七人老翁ヲアツメテ敬フ義也上ノ句王尚書トハ王儉カ事也氏族排韻曰王儉字仲寶袁粲曰此兒雖小已有棟梁之器年十八拜祕書郎仕齊領吏部用度果之爲長吏蕭沔與儉書曰度景行泛綠水依芙蓉何其麗也時人以儉府爲蓮華池此故事ヨリ大臣ヲ蓮府ト云也徒然草ノ中ニモ出タリ紅顏ノ賓トハ年少ノ客也言心ハ王尚書カ居處誠ニウルハシカリ

目録卷之三

位上也見職原

シカ斥年若キ人ノミアリシカバ此會ニ不及ト也下ノ句  
密中散トハ嵇康也竹林ノ七賢ノ中也六叟ヲ格テ竹林ニ  
テ遊ビシ人也彼竹林至リテ幽也シカ斥古キ人モ無リシ  
カバ此會ニ不及ト也素論ノ士トハ昔素事ナドヲ談ス  
ル人ヲ云也文粹ハ麗幽ノ字ノ下ニ矣ノ字入モアリ

征ノ字  
韻書  
曰行也

南望則有關路之長行人征馬駱驛於翠簾之下東顧亦有  
林塘之妙紫鴛白鷗道遙於朱檻之前

白河院秋花逐露開詩序

是亦文粹十二出タリ

上ノ句ノ心彼白河院トハ今ノ法勝寺ノアト也南ニ粟田口  
逢坂ノ關造ニ見ユレバカク云也考曰太平記ニモ法勝寺ノ後  
ニ當テニ條川原ニ出ルトアレハ岡崎ノアタリ新黒谷ノタリ  
ト見タリ應仁記ニモ法勝寺ノ事ヲ書トテ此詩ヲモ引  
リ考テ見ルニ駱驛ハ人馬相ツキテツラナリ行貌ナリ  
實ニ近ク見ユレバ簾ノ前ニツラナリ行心也スル也下ノ句

此院ノ内東ニ林塘ナドアリテ鴛鷗ノ遊ブモ近ク見ユル心  
也朱檻トハアカキヲバニ也皆是院ノ面白キ景ヲホメ  
テ作レリ

禪林寺

山路日暮滿耳者樵譟牧笛之聲澗戸鳥歸遮眼者竹煙松

文武天皇齊衡  
年中草創也元

霧之色 暮春遊覽賦序 紀齊名

法相宗開山眞  
濟也今永觀堂

是亦文粹第十二アリ禪林寺ニテ作レル三月十一日ノ序  
也上ノ句樵譟トハキコリノ哥也牧笛ハ草カル牛カヒノ  
笛也下ノ句鳥ノ歸ルモ夕ノ心也歌笛煙霧ノ色モ物サヒ  
シク哀ナル夕暮ノ體也

花間見友鶯交語洞裏移家鶴上隣 紀納言

上山居 此詩山居ノアリサヲ作リ上ノ句ハ山

家ノ花ニ友ヲ尋レハ鶯ナドモ友ト同シ聲ヲカヒ語ヲフト  
云也交語トハ鶯ノ囀ヅルハ物イヒカハスニテナラルトノ義  
也下ノ句洞ノ中ニ宿ラウツセハ鶴ノヤガテ來リテ隣ヲシ

ムルト也誠ニ山家ノ體サモアルベキ作也

晴後青山臨牖近雨初白水入門流 都長香

田家早秋

此詩毛山居ノ心ヲ作レリ上ノ句ハ雨ヤ

三雲晴又レバ山ノ色近ク見ル心也臨牖トハ牖ノ前ニサレ  
アタリテ近ク見ル也下ノ句白水ハ雨後ノ濁水ヲ云也

觸石春雲生枕上銜峯曉月出窓中 橘直幹

春宿山寺

是毛山居ノ心也山近ク家居ラシタレバ雲

毛枕ノ上ヨリ夕ナビキ月モ窓ノ中ヨリ出ルヤウニ覺ユル也

石觸ルトハ本文アリ

公羊傳曰  
雲觸石而起膏  
寸而合不崇朝  
而雨者唯泰山  
之謂  
後九条内大臣  
石ラレ蒼ニカ弁  
ナル春ノ雲ナレ  
テイクヲ枕ナ  
ルラン

山居を物のみまき事とわれ其のさきよきとわれ其の  
古今兼下宝紙云物乃まき事とわれ其のさきよきとわれ其の  
おもはのりともわれ其のさきよきとわれ其のさきよきとわれ其の  
よき事とわれ其のさきよきとわれ其のさきよきとわれ其の  
山居を物のみまき事とわれ其のさきよきとわれ其のさきよきとわれ其の

絨 吐覽切毛  
席也  
文集四ノ卷也

碧綫線 抽早稻青羅裙帶展新蒲

春題湖上

此詩文集二十三ニアリ上ノ句碧絨ト

ハミドリナル糸ニテアツクラレル鋪モノ也和訓ニカモト

ヨメリ 文集樂府中紅藍染染爲紅線紅於藍織作披香

殿上絨トイハルモ是也早稻八苗也ワセニアラス暮春

比苗ノ生タル八碧絨ニ似タリト也下ノ句青羅トハ青

田家

白

犢、彙曰牛子也

上ノ題出家詩

同韻也一首ヲ

分テ入タル

ハシ

野 睡 彙曰五十 畝曰睡

キウスモノ也裙帶トハモスソ帶也蒲ノアラタニ生ノビ

タル青羅ノモスソヤ帶ニ似タリト也早稻新蒲皆田

家ノ景也○全詩湖上春來似畫圖亂峰圍繞水平鋪松

排山面千重羣月點波心一顆珠碧毯一未能拋得杭

州去一半勾留是此湖

守家一犬迎人吠放野群牛引犢休

都良香

田家早秋

此詩田家アリサヲ作レリ犬ノ門ニ

ホハ牛ノ野ニラセル皆田家ノ心也引犢トハ子牛ヲ引具

タルナリ

野酌卯時桑葉露山畦甲日稻花風

紀齊名

田家秋意

上ノ句野酌トハ野ナトニテ酒ヲ飲心也

卯時桑葉露ト云ハ卯ノ時ニ酒ヲ飲事イニシキ藥也文集

二十一卯時酒ノ詩ニ佛法讚醍醐仙方誇沈澹未如卯

時酒神速功カ倍一盃置掌上三嚙入腹内腹若春貫腸

○桑葉ノ露トハ則酒也桑ノ木ノウツホニタマリタル水ノ

味ヒメテタカリケルヲ學ヒテ酒ヲツクリハシメシ故カク

云リ下ノ句山畦トハ山田ノク口也或云畦ハセマキ也甲

日稻花風トハ立秋ノ後ノ甲ノ日ノ風ニ百穀熟スルトイ

ハカク作レリ

蕭索村風吹笛處荒涼隣月擣衣程

高相如

同前

此詩上ノ句蕭索ト云ハ風ノ吹音也下ノ句荒

涼トハアレテスサニシキ貌也風ノ吹節ノ笛ノ聲月下

ノキ又タノ音皆寂トシテアハレナル心田家ノサニ也

春乃田ノ小海をてわれもいけりしとちとけくふるあうか

拾遺、是詞中亦手回中言乃言一カハタマ時乃屋風ノ

マて秋宮内侍の言ニま乃田小の種をまくと人小但セくとそ

りり流るる世乃民のいさあさほをるへ一考くの言とあり

時らばはまといくおのあ一あまもるこまはるさるらん 貫之

荒涼 韓退之詩 家居率荒涼 又李賀詩 獨出月荒涼 承平、朱雀院ノ 年號也中宮ハ 延喜后穩子也 朱雀ノ母后也

此哥六帖三毛續  
古今三入タリ

所言解卷十

紀貫之家集ふ延喜二季五月中云乃由屏風乃奇世首の内  
也又月乃時うつたはる苗色文字其をぬるるれ雨ゆをほつとく  
ふくくふとを田ほつとわらふ心田ほつとわらふ心とあり  
まほつとまほつとありふほつとまほつとありて秋風おきて  
古今うらみそわらふまほつとまほつとありとありとありとあり  
今橋まほつとありとありとありとありとありとありとありとあり  
とありとありとありとありとありとありとありとありとありとあり  
ゆふゆふのふらふらとありとありとありとありとありとありとあり  
兼雅といふ人もそわらふとありとありとありとありとありとあり  
とありとありとありとありとありとありとありとありとありとあり

鄰家

明月好同三徑夜綠楊宜作兩家春

白

與元八卜鄰

文集十五ニアリ上ノ句明月ノ光コ

トニシテ吾家モ足下ノ家モ同シク三徑ヲ照シテカハル事ナ

蒙求蔣詒三徑  
トアリ詩格曰  
三徑初開是蔣  
卿再闢三徑是

游明

シト云也三徑トハ人家ハ三ツノ道ノアル也下ノ句兩家  
ノ中二株ノ柳アリ其綠色ハ吾家ノ春ニモアリ又足下  
ノ家ノ春ニモアリト云心也

可獨終身數相見子孫長作隔牆人

同前

上ノ詩ノ落句也言心ハ只我モ人モ相互ニ身ヲオフルニテ見  
參セシ子々孫々ニテモ牆ヲ隔タル近鄰ノ人タラシト云也

全詩平生心迹最相親欲隱牆東不爲身明月好同三徑  
夜綠楊宜作兩家春每因暫出猶思伴豈得安居不擇鄰

何獨

池邊別業是何人聞道陸張昔卜鄰

題鄰家

落枕波聲分岸夢當簾柳色兩家春

管三品

上兩句心ハ池邊二柳ヲシメテ過ス人ハ誰ゾ陸惠曉ト張融  
ト云シ者コソカク鄰ヲ卜テアリシカト也池ヲ隔住ケル  
人ニ寄シケル詩ナルヘシ此住居ハ陸張ガ如クニナシタルト

陸惠曉ハ陸修  
靜子

氏族排韻曰

張融字思光弱

冠有名道士陸

修靜以白鷺羽

扇遺之曰此既

月詠集卷三

異物以奉異人

明言詩解卷也

云心也別業ト八常ノ栖ノ外ニ造リカニ八九也落枕ト八二ツノ家ノ間ニ池アリテ其波ノ聲兩方ニ聞ユル心也彼此ノ岸ニワカレテ各夢ヲ驚カストナシ覺ユルト也下ノ句其池ノ塘ニ立ル柳ノ色兩方ノ簾ニアタリテ見ユル兩家ノ春ニテナニアルト云心也

春煙遞讓蒼前色曉浪潛分枕上聲

直幹

ト鄰家

此詩モ同意也上ノ句春煙ハ柳ヲ云也兩

家ノ中ニタカヒニナヒク柳ヲ互ニ他ノ家ノ檐ノ前ニアリト見ル心也讓ト八他ノ方ノ柳ト思ヒナストノ心也下ノ句八中ニアル池ニ曉ノ浪ノ音ナフ聲ハ兩家ノ枕ノ上ニ落來心也  
君カマト 古松をうつらぬやまて紅のまきはきなり 君カマト 吾ヤトワクル垣ト云懸タリウツロハ又間ニ下八色モカハリ果サル時ニ見シ人モガナト鄰ノ人ナトニイヒ懸タル

心ナルヘシ君カヤト我ヤトワクル垣ト云ニテ鄰ノ心アル故コニ入玉ヘルナルヘシ

山寺

千株松下雙峰寺一葉舟中萬里身

白

香山寺隱居

此詩上ノ句八香山寺ノ境地ライヘ

リ峰ノナラビタル間ノ松ノ多キ所ノ寺ナルヘシ下ノ句彼寺隱居シテ見ワタル景也一艘ノ舟ニリテ萬里ノ浪路ワタル人ノアリサヲ見ワタシ思ヤル心也  
夏無俗物當人眼但有泉聲洗我心

夏無俗物當人眼但有泉聲洗我心

白

宿靈巖寺上院

文集二十四ニアリ上ノ句俗物ト

ハ世俗ノ事ヲ云也物ハ事也世俗ノ塵勞體ノ事ハ一ツモ眼ニ見ヘスト也下ノ句八瀧ノ音ノ心ライサキヨクスルノミアルト云心也心ヲ洗トハ心ノ塵垢ラスキ立ル心也○全詩ハ高々白月上青林客去僧歸獨夜深薰血屏除唯對酒歌

明言詩解卷二

二

鳥家集  
チリ安キ一葉ノ舟ノ中ナガラサスガ月ヨリ又ワタリツク  
慈圓  
ウレレクモナガ  
ムル空ハムナシ  
クテ心ヲアラ  
フ山川ノ水

鍾放散只留琴更無一最愛曉亭東望好太湖煙水綠

沈沈

不改朝天之門便作求車之處不變關水之橋以為到岸之途  
慈恩寺初會詩序 野相公 文粹十二アリ

關水 關ハスルト云也 橋ヲ渡スニ水ヲスヘテセバクナシテソノ取ニ橋ヲ渡スナリ

全文滋相公有城南別業住此三十年一承和十一年五月七日記之トアリ滋野井ノ宰相ト云ケル人吾家ラ寺ニテ慈恩寺ト名ツケタリ其寺ニ法會行ハケル時ノ序也上ノ句朝天トハ朝廷ニ仕ルヲイフ仕テ出入スル門ヲアラタメスシテ法門トナレツルト也求車トハ法華譬喻品ニ佛法色々ノ方便ヲタテ一乘妙典ノ法ヲ説テ衆生ヲ導キ玉フヲ羊鹿牛車平等大會ノ車ナトニタトヘテトカレタレハ其法ヲ求ル車ノ門ニタトヘタリ官人ノ車ノ出入門ニアラスト也下ノ句關水トハ門前ノ小水ヲ云也其門前ノ小水ニワタス橋ヲカヘスシテ直ニ彼岸ニ至

ルノ途トスト云心也

圓城寺寛平法皇ノ灌頂ノ師益信僧正ノ寺也

策馬來時只思風煙之可翫逢僧談處漸覺世俗之皆空

冬日游圓城寺上方序 源英明 コレハ英明中

醍醐天皇七年建立又圓成寺ト云アリ鳥羽院ノ建立也寛

將ノ小鷹狩ノ次テニ圓城寺ニ入レケルニ道路ノ景氣ノ風ノ音煙ノ色ノラモレロキニ心引レテ彼寺ニ入來リ住持ノ僧ニ逢テ諸法皆空ノ理リヲサトリテ此世ノ殺生ノ戒ヲ了解ノ心也○住持ノ僧一説ニ聖寶僧正ト云傳タリ

辦大阿闍梨ノ開基也 趣履也又從也

人如鳥路穿雲出地是龍門趁水登 菅丞相

遊龍門寺 文艸ノ五ニアリ題ノ龍門寺ハ大和國宇多郡ニアリ義淵僧正ノ開基ノ寺也元亨釋書卷二龍蓋

龍門ノタキキテヨメル伊勢

寺龍門寺龍福寺皆淵ノ之構造也トアリ又一説勤操僧

タチヌハヌキヌ

正早ノ時雨ノ所リニ石上布留ノ明神ニテ法華讀誦レ玉

ノヲ何山ヒメ

フ時藥草喻品ニ至リテ小龍現レテ雨ヲラセリ此所ニ寺

ノ布サラスラシ

ヲ立テ龍門寺ト號セリ菅相此寺ニ詣レテ作ラセ玉フ

也上ノ句鳥路ト八空ノ一也此寺ニ上レハ高クソヒヘテ空  
ヨリ雲ヲ穿テ出ルガコトト云也下ノ句龍門トイハル名  
ニ付テ唐ノ龍門ニ寄テ云ル也唐ノ龍門トイフ瀧ハキハ  
メテ高クシテ其瀧ノモトニアツメル魚其瀧ヲ登ルカ  
タシタニク上リ得タレハ必龍トナリテ天ニヒイル仍テ  
其瀧ヲ龍門ノ瀧ト云也唐ノ龍門ノ名ニテラヒテ魚ノ水  
ニツキテ登ル如クニ水ヲフミテノホルト也○全篇ハ隨分香  
花意未曾綠蘿松下白眉僧人如く登橋老往還誰鶴  
駕閣寒生滅幾風燈推翁莫笑歸家客主事營々罷不能  
三千世界眼前盡十二因緣心裏空 都良香

史館茗話曰良  
香遊竹生嶋吟  
一句曰  
二千世界  
嶋之神風聲曰  
十二因

三千世界眼前盡十二因緣心裏空  
竹生嶋作 上ノ句江州ノ大湖ヲ香カニ見ワタシテ  
世界ヲ觀レシクセル也三千世界トハ長阿含起世經四洲  
地即是須彌山外別有八山圍如須彌山下大海深八萬  
四千由旬其邊八山大海初廣八千由旬中有八功德水

此十二因緣モ此  
嶋ノ境地ノ幽玄  
ナルニヨリ心裏ニ  
空ヲト作レリ

依順正理論云一廿二冷三輒四輕五清  
淨六不臭七飲時不損喉八飲已不傷腹如是漸小至第  
七山下水廣一千二百五十由旬其外鹹海廣於無際海  
外有山即是鐵圍山四周圍輪并一日月晝夜廻轉照  
四天下名為一國土即以此為量數至滿千鐵圍遠訖名  
一小千復至一千鐵圍遠訖名為中千世界即數中千復  
滿一千鐵圍遠訖名為大千世界其中四洲山王日月乃  
至有頂各有萬億舊去百億者錯筭也成則同成壞則同壞皆是一  
化佛所統之處名為三千大千世界已上法苑珠林卷之四  
如此一ツ日月晝夜多リテ四天下ヲ照スヲ一國土ト  
ス其國ヲ一千積テ小千界トス又小千界ヲ一千ツモ  
リテ中千界トス又其中千界ヲ一千積テ大千界トス  
三ヲ以テ千ヲ積テ三千大千世界トス下ノ句十二因  
緣ヲ觀スレハ諸法皆心中ニ空々トシテ煩惱ノキツナノ  
コル所ナレト云也十二因緣トハ四教儀集解中云一無



真言宗解卷七

明煩惱障二行業障業道此三識託胎一四名色名是心

五六入六根成六觸胎出七受領納前境好惡等事從八愛色男女金

九取凡見一切境皆生取著心此十有業

十一生未來因皆屬煩惱如過去無明十二老死此是所滅之

境十一老死者形既生矣老必死焉

泉飛雨洗聲聞夢葉落風吹色相秋 高相如

題石山寺 相如一條院長德之比ノ人也高階氏也

出雲國守也公任ノ師也ト云ツタフ 石山寺孝謙天皇天

平勝寶六年御草創其後聖武帝御宇良辨上人作丈六

觀世音像納初御佛於今佛像○上ノ句瀧ノ水ノ音ハ雨

ニ似タレハカク云リ聲聞ノ夢ヲ洗フトハ瀧ノ音ノ僧ノ夢ヲ

驚カス意也今聲聞ト云ハ此寺ノ僧ヲサレテ云也瑜伽論

曰諸佛聖教聲爲上首從師友所聞此聲教展轉修證永

出世間小行小果曰聲聞也下ノ句ハ木ノ葉ヲサソフ峯ノ

爲家

山寺ノ明ユク

カ子ニ打ノヘテ

枕ノ夢ヲ洗フ龍

津瀬

北院入道殿

岩ノク聲ヨリ

マカテラトロケハ

夢ヲラヒム谷ノ

下水

風ハ色相ノ秋ヲ吹ト也色相トハ石爲有漏ノ法ノ色形ニ  
アラハレタルヲ云秋トハカハル草木ハ皆無常變化ノ假法ナ  
レハ盛ナリシ色モ衰ヘテ黄葉トナリ散ラセタルヲ色相  
ノ秋トハ云也

やゆでる入相の心の一念ぶとふけさるれぬとさぞかあき  
松達嘉傷部部らすよ人ノすの号ノク又トイフ又  
ノ字ハラハニスト云モノ也暮スルト云心也

本乃ト云ハカクノすはをのけり花みち人ふ成りける花院  
榮花物涙忍してぬ夢乃寒まふ山院わくわくれりらるる  
てを城まなまふおろまて揺れいりうたゆるさ  
と忍びぐく信ひひていととてうかひいけり

本乃のゆすまかすねとて 歌ノ心ハ只今出家修行  
ノアリサニニテ樹下石上ヲ栖トセサセ玉ハ木陰ニ立  
ヨラセ玉フタヨリニハラツツカヲト花見人ニナリ又ヘキ

人王六十九代  
花山院ハ諱師貞  
冷泉院帝第一  
子山寛和二年六  
月廿二日退位於花  
山寺薙髮法諱  
入覺  
圓城寺ノ事前  
ニ註シタリ可見

月本夢洋卷二

天台者山名在台州此山花頂佛龍唐溪有三嶺此三嶺應天三台故謂天台大師住此山名呼天台大師大師諱智顛字德安姓陳氏穎川人也秦孝王後聞風延居遂不戒行晉王廣即賜請受菩薩戒師云大王紆遵聖禁名曰總持王曰大師傳佛法燈帝稱為智者如智者別傳乘義八十二門論曰諸佛大人乘是乘故能盡諸法邊底

安樂行品曰不親近諸外道梵志尼健子等及造世俗文筆讚詠外書及路伽耶陀逆路伽耶陀者  
文筆者文謂歌詩之流筆謂銘賦之類  
讚詠者顯德謂之讚寄情謂之詠

哉ト也帝ノ身ニテ殊勝ノ御歌ニヨソ此歌訶花ニ花見ル人ニナリヌベキ哉トアリ其詞書ニ修行シアリカセ玉ヒケルニ櫻花ノサキナリケル下ニヤス、廿五ヒテ三、世給フトアリ

佛事

月隱重山兮舉扇喻之風息大虛兮動樹教之

止觀第一文

摩訶止觀八天台大師筆也天台山佛龍寺二住ス章安灌頂筆記トナリ此文ハ釋尊法華經ヲ説玉ヒシニ上中下ノ根機ニ隨テ法譬因縁ノ三周ノ説ヲ立玉フ中ノ譬説ハ心ヲ釋シ玉フ文ナリ古徳コノ心ヲ云ニ眞如常住ノ月隱煩惱山舉權謀扇顯實相月圓音教風息法性空動方便樹訓一乘之法トイハル心也願以今生世俗文字之業狂言綺語之誤翻爲當來世々讚佛乘之因轉法輪之縁 香山寺 白

是ハ白氏文集七十二アリ白氏洛中集文也○白氏洛中集者樂天在洛所著書也大和三年春樂天始以太子賓客分司東都及茲十有二年矣其間賦格律詩凡八百首合爲十卷今納于龍門香山寺經藏堂夫以狂簡斐然之文而歸依支提法寶藏者於意云何我有本願願以一一也十方三世諸佛應知噫經堂未滅記石未泯之間乘此願力安知我他生不復游是寺復觀斯文得宿命通省今日事如智大師記靈山於前會羊叔子識金環於後身者歟於戲垂老之年絕筆於此有知我者亦無隱焉大唐開成五年十一月二日中太夫守太子少傅馮翊縣開國侯上柱國賜紫金魚袋白居易樂天記 狂言綺語ノ誤トハ狂言ハタフレ言綺語ハカサル詞也皆詩文ヲサレテ云リ佛法修行ノ外ニヨレナキ文筆讚詠ヲ法華安樂行品ニ戒ラレタル趣ナドヲ誤ト云也レカレ凡諸法實相峰ノ嵐

月隱重山

谷ノヒキ鴉鳴鶴噪皆佛法ト觀スレハ今樂天ノ詩文モ  
此經藏ノ中ニ納メテ來世成佛ノ因縁トナスヘシ願ヘル  
心也當來ハ未來ト同シ義也讚佛乘トハ佛道ニ入テ  
佛ノ乘ノ法ヲ讚嘆シヨロコベル心也轉法輪トハ佛ノ法  
ヲコヘス行住坐臥其法ヲミツカラ行ヒ人ヲモ導ク心也  
法輪トハ大毘婆娑論曰何名法輪答曰是法所成故法  
爲自性故名法輪動轉不住義也又圓滿義曰轂輻輳三  
事具足故

百千萬劫菩提種八十三年功德林

白

文集二十七贈鉢塔院如滿大師詩

釋氏要覽曰菩提翻道

○ソレ樂天ハ如滿大

師ニ毎年八齋戒ヲ受ラルノ九度ナリシ其恩ノ深キヲ  
思テ送ラレル也上ノ句今此戒ヲ受レテ多功間菩提  
ノ種ヲウヘタルト心也下ノ句此師ノ年八十三ナレケレ

八齋戒曰  
成功德林以戒  
爲地

ハカクイヘリ功德菩提ノ林ヲ成シタルト師ノ徳ヲホメタ

ル心也劫トハ梵語也翻譯シテ時ト云也劫ニ減劫増劫

ト云フアリ一増減ヲ爲一小劫二十増劫ヲ爲一中劫八

十増劫爲一大劫増劫トハ人壽十歲ヲ當百年爲十二

百爲十二如此增至八萬歲爲一劫減劫ハ八萬歲ヲテ

百歲ニテ減經二百歲減二時七萬九千九百九十八也

如此減ノ百歲ニ減一歲至人壽十歲爲一減劫劫ニ色々

ノアリ俱舍論ニ委レ○文集二十七註師年八十三登

壇兼律凡六十年每歲於師處授八關戒者九度○全詩

百千ノ若ノ不兼持僧行苦將何報答佛恩深慈悲不瞬

諸天眼清淨無塵幾地心每歲八關蒙九授慙慙一戒重

十方佛土之中以西方爲望九品蓮臺之間雖下品應足

極樂寺建立願文

慶保胤

上ノ句十方佛土

アレハ西方彌陀如來ノ極樂世界ヲ望ムト也十方佛土

極樂寺在深草  
昭宣公之建立

也  
又說仁明天皇  
嘉祥三年草創  
昭宣公建立造  
攝州芥川

十惡八  
殺生 偷盜

邪淫 妄語  
綺語 惡口  
兩舌 貪欲  
瞋恚 愚癡

一念多念ト云  
フアリ一念ノ  
成覺多念ノ隆  
寬

東方施德佛。東南方无憂德佛。南方梅檀德佛。西南方法  
施佛。西方無量佛。西北方樂德佛。北方惟德佛。下方名德  
佛。上方光德佛。中央大日也。是ヲ十方國土トス。○十方隨  
願往生傳曰。普賢菩薩白佛言。世尊。十方佛土皆爲嚴淨。  
何故諸經中。偏歎西方阿彌陀國。勸往生也。佛告普賢菩  
薩。一切衆生。濁亂多。正念者少。欲令衆生專念在。有是故  
讚歎彼國。爲別異耳。是ヲ以テ西方ヲ望トスト也。又下  
ノ句ハスベテ彼國ハ大乘菩提ノ國一向不退ノ國ナレバ。多ト  
ヒ何レノ品ニ生ル、凡有進無退ノ故。ニ下品ナリ。凡足又ヘ  
シトナリ。九品蓮臺トハ上中下ノ三品ニ亦上中下ノ三生  
アリ。三三合テ九品蓮臺トイヘル也。同レ極樂ノ中ニモ其  
人ノ品ニ多カヒテ生所ノ品カハレル也。  
雖十惡今猶引接其於疾風披雲霧  
雖一念今必感應喻之巨海納涓露  
西方極樂讚  
後中書王

文粹十二ニアリ。○世本ニ讚極樂寺文トアリ。上ノ句彌  
陀ノ悲願ハ十惡<sup>五</sup>進極重ノ惡人ヲモ猶引攝シ玉フ。速風  
ノ雲霧ヲヒラクヨリモ速ナリト云心也。下ノ句一稱一禮  
ノ善根ヲモ捨玉ハ又事大海ノ一滴ノ涓流ヲモス。又心  
也。涓ハ小流ノ滴也。○大經云。乃至一念至心。回向願生  
彼國。即往生。

昔<sup>ス</sup>初利天之安居九十日。剡赤梅檀而摸尊容。  
今跋提河之滅度二千年。瑩紫磨金而禮兩足。

仁康上人奉造丈六釋迦願文 江匡衡

文粹十三ニアリ。コレ正曆二年三月二十八日。仁康上人  
河原院ニテ五時講ヲ行ヒ玉フ時ノ願文ニ書ル也。匡衡其  
時彈正弼ニテ其聽聞ノ席ニ侍リケルニ。導師此文ヲ讀上  
ケル。此句ヨミケル時。保胤入道寂心同座ニアリケルカ。感  
ニ不堪シテサレヨリテ匡衡ガセナカヲタキテ。江生々々

安居  
南山抄曰形心  
靜攝曰安要期  
此住曰居

筆コソ至リケレトナニ云ケルト也文ノ心ハ昔ヲ以テ今ニ  
タクラベテ佛ニ歸スル志ハ彼モ此モカハラスト云心也上  
ノ句ノ切利天ハ三界六欲天也四王天 切利天 夜摩  
天 都率天 樂變化天 他化自在天コソ六欲天ト  
云也人間ヨリ四王天ニテ四萬由旬四王天ヨリ切利天  
ニテ又四萬由旬安居トハ一夏九旬ノ行ヲ云也釋尊生年  
三十七ノ年母摩耶夫人ノ思ラムクヒシ爲ニ切利天ニ登テ一  
夏ノ間法ヲ説玉フ摩訶摩耶羅是也其時人間ニ佛ノ一  
ニサリシカバ萬ノ衆生ウレヘ悲テ戀奉ルヲ限ナシ中ニモ干填  
王ト云王殊ニシタヒ奉テ赤梅檀ヲ以テ佛ヲツクリ玉フ拜  
ニ奉ラント思ヒシ其時毘首羯摩天トテ天ノ帝釋ノ臣工匠  
イキハメタル人ハルカニ干填王ノ志ヲシリ化シテ人トナリ下  
リテ佛像ヲツクレリ三寶感應錄引阿含云爾時優填王  
勅國界内諸奇巧師匠而告之曰我今欲作佛像巧匠白

王言我等不能作佛妙相假使毗首羯磨天而有所作亦  
不能得似於如來我若受命者但可摸擬螺髻王毫小分  
之相諸餘相好光明威德難及誰能作耶世尊來會之時  
所造形像若有虧誤我等名稱並皆退失竊共籌量無能  
敢作復白王言今造像應用純紫梅檀之木文理體質堅  
密之者但其形相爲坐爲立高下若何王以此語問臣智  
臣白王言當作坐像一切諸佛得大菩提轉正法輪現大  
神變作大佛事皆悉坐故應作坐師子座結跏趺坐之像  
時毗首羯磨變身爲匠持諸利器到於城門白王言我今  
欲爲大王造像王心大喜與主藏臣於內藏中選擇香木  
肩荷負持與天匠而謂之言仁爲造像令得如來形相似  
時大目連請佛神力往令圖相還遂持斧引破木其聲上  
徹初利天至佛會所以佛神力聲所及衆生聞者罪垢皆  
得消除盲者得眼聾者能聞瘖者能言醜者端正貧者得

跋提河

名義集三曰梁宗師曰佛來恒河邊入滅有意河流奔注若生死過速金砂不動喻佛性科註曰紫磨金之最良者也

兩足 大論曰人之一身頭爲最上足爲最下以頭禮足恭敬之至也又圓覺略疏曰兩足尊福智圓滿定是福體惠是智本故也 竹馬 世說晉

殷浩既廢桓溫語入曰火時與之共騎竹馬 芥雞 芥也草芥ト熟ス 又左傳昭公二十五年季郈之雞鬪季氏介其雞郈氏爲之金距平子怒

方便品 一心除亂攝念山林 勸學院トハ三條ノ北壬生ノ西ニ藤氏ノ學生ノモノ學ヒスル所也

即詩詠解卷七

福乃至三途離苦得樂一切未曾有益皆悉現起是時不日而成高七尺或五尺機見不同面及手足皆紫金色王見相好心生淨信得柔順忍業障煩惱並得消除唯除曾於聖人起惡語業下句今今之作善ヲホメタル也如來滅後二千歲ニシテカハル金容ヲカニ奉ルハイミシキフツト也 跋提河トハ唐ニハ無勝ト云此河ノホトリニ林アリ沙羅林ト名ク四雙八株アリ四ハ榮ヘ四ハ枯タリ四ノ榮ハ常樂我常ヲ表シ四ノ枯ハ無常苦空無我ヲ表ス此處ニテ佛入滅シ玉ヘリ

浪洗欲消鞭竹馬而不顧 雨打易破鬪芥雞而長忘

保胤

本朝文粹第十二アリ 暮春勸學會於禪林寺聽講法華經同賦聚沙爲塔 ○題ノ詞ハ法華方便品聚沙爲佛塔ト云文ヲ題トセリ今詩心ハ土ヲ集テ沙ヲ積テ佛塔ニツ

クル事ハカナキ童子ノ遊ヒタハフレナバ自ハ廣大善根トモ不知シテツクリヌレバ波ニ流レ雨ニ破ルレ斥竹馬策テ草ノ雞ヲ合セテ永ク忘レ居ルトノ心也○此文ノ初二台山禪侶二十口翰林各生二十人共作佛事曰勸學會

念極樂之尊一夜山月正圓 先勾曲之會三朝洞花欲落

紀齋名

暮春勸學會聽講法華經同賦攝念山林

此序ハ村上天皇ノ御時康保元年三月十五日勸學會ヲ行ハレケル比保胤入道アツラヘテ齋名ノ書ル序也此會ノ儀式ハ叡山ノ碩德二十人勸學院ノ學生二十人相分レテ三月十四日ノ夕方僧ハ法服ヲ著レテ香爐ヲ捧テ堂ノ正面ヨリ東ニ列ヲ引テ志求佛道者ノ偈ヲ誦レ俗ハ束帶ニテ笏ヲ執テ堂ノ正面ヨリ西ニ列ヲ引テ百千萬劫菩提種ト云句ヲ詠シテ左右ヨリ入テ座ス十五日ノ朝ニハ諸

勾曲山 按後遺載茅濛字初成華陽人隱華山修道白日上昇濛之玄孫茅盈茅固茅衷得道於勾曲山

磬 世本堯臣無句作之

衲補也

智度論曰

比丘曰當著何等衣佛言應著衲衣

世本二牆ノ穴トアリ大ニ誤リ也鑰ノ穴也

僧法華經ヲ講シテ圓宗ノ深義ヲ談シ晚ニ念佛ヲ修シテ往生ノ宗ヲツトム文士法華ノ文ヲ題トシテ詩ヲ作テ講スル也此序ノ上ノ句ハ彼念佛ノ意ヲ作レリ十五日ナレハ山月圓也ト彌陀滿月尊容ニ思ヒ寄ナルヘレ下ノ句ハ唐ニ勾曲山ト云山アリ三月十八日ニ神仙此山ニ集テ宴會スル事アリ勾曲ノ會ト云ハ三月十八日也此ハ三月十五日ナレハサキ立九事三朝ト云ナリ洞花欲落トハ三月中比ナレハ百花落飛ノ時ナリ洞ハ仙境ニヨセアルヲ玉磬聲思管絃奏衲衣僧代綺羅人 野相公 九條右丞相花亭法華會詩序 上ノ句ハ磬ノ聲ヲ聞テ日來ノ習熟ニテ管絃ヲ奏スル聲カト思フト云也下ノ句ハ比ハ綺羅ノ人ノミコソ出入ツルヲ今日ハ引カテ衲衣ノ僧ナシツラナレリト云也衲衣トハ僧衣也綺羅ハウスモノ花ヤカナル衣裳也考ルニ九條右丞相ト野相公ト

時代相違セリ可考

眼蓮登養清涼水面月長留十五天

紀齋名

讚阿難尊者詩

釋尊入滅ニシテ後御法ヲ結集

セントテアツマリ居玉ヘルニ阿難尊者ハ有學人ニテ其席ニ御座アリケルニ上座迦葉是ライサメテ阿難ノ手ヲ取テ結集堂ノ外ニ引出シタリケレバ阿難外ニアリテ暫思惟シ玉ヒケレバ忽ニ阿羅漢果ヲ得タリ神通ヲ以テ鑰ノ穴ヨリ入テ居玉ヒ又其德外ニアラハレテ貴キ事限ナシ衆舉リテ敬ヒ仰ギケリ結集ノ床ニ登リタルヲ見テ衆皆教主世尊ノ再ヒ現シテ法ノ床ニ登玉ヘルカト思ヘリ其時迦葉尊者座ヨリ起テ合掌而讚曰面如淨滿月眼若青蓮華佛法大海水流入阿難心云阿含經ニアリ今詩ノ心ハ此意ヲ以テ作レル也上ノ句ハ眼若青蓮華花心也世間ノ蓮ハ大カタノ清涼水上ニ養ハレテ

コソ開クルヲ阿難ノ眼ノ蓮ハヨツ子ノ清涼水養ハス也  
面如淨滿月心也常ノ月ハ虧盈定リナクテ三五ノ夜ハ  
カリコソ滿ルニテアルヲ尊者ノ面ノ月ハイツトナク十五  
夜ノ天ニテナンアルト云心也法苑珠林十九日唯有一人  
阿難煩惱未盡餘九百九十九人諸漏已盡清淨無垢大  
迦葉從禪定起衆中手牽阿難出言今清淨衆中結集經  
藏汝結未盡不應住此是時阿難慚愧悲泣而自念言我  
二十五年隨侍世尊供給左右未嘗得聞如是苦惱入金  
剛定破一切煩惱山得六道已即夜倒僧堂門敲門而喚  
大迦葉問言敲門者誰荅言我是阿難大迦葉言汝何以  
來阿難言我今夜得盡諸漏大迦葉言不與汝開門汝從  
門鑰孔中來阿難荅言可爾即以神力從門鑰孔中入禮  
拜僧足懺悔大迦葉莫復見責大迦葉手摩阿難頭言我  
故爲汝使汝得道汝莫嫌恨

以佛神通爭酌盡經僧祇劫欲朝宗

江以言

弘誓深如海詩

題ノ心法華普門品ノ偈ノ五字也上

朝宗之二字  
書經禹貢江漢  
朝宗于海蔡氏  
註春見曰朝夏  
見曰宗  
阿僧祇 菩薩  
地持經曰一者  
日月晝夜時節  
歲數無量名阿  
僧祇二者大劫  
無量故名阿僧  
祇  
此外二說アリ  
唯キハリナキ  
數ノ事ト可知

ノ句ハ世間ノ海ハ大ナリトイヘ大施太子貝ヲ以テ酌ツ  
クセリサレバ觀音ノ弘誓ノ海ハ佛ノ神通ナリバ爭力酌盡  
スヲアタハント云也大施太子之事ハ四教集解中曰大施  
太子爲國人民入海求寶得如意珠海神因其寢臥之時  
奪珠還海太子發誓持海求珠以濟衆生諸天問之乃荅  
天云生々不休諸天念其行精進故助其神力持大海水  
海水減半龍見水減送珠與之 下ノ句ハ此弘誓ノ海ノ深  
ク廣キヲ長ク久シカラシメテ云リ朝宗トハ萬ノ水ハ海  
ヲ宗トシテ朝スルノ義也百川ノ水ノ海ニ流レ集ル事也  
今觀音ノ誓ノ海ハ永久ノ劫ヲフルバ盡ル事ナク萬水ヲ朝  
宗セシメント也禹貢註朝宗諸侯見天子之名也トアリ  
方ハ水ノ海ニ歸スルタトハ天子ハ諸侯ノ朝宗スルト同



レト云ノタトヘ也

提婆品ノ心ヲヨ

即凍負來寒谷月拂霜拾盡暮山雲已終味習千年後儻得

難逢一乘文

採葉汲水詩

慶保胤

メル 行基

法華經ヲ我工

レコトハ薪ヨリ

乘ツミ水クミツ

カヘテゾコ

此詩王勸學會二提婆品ノ心ヲ作レリ上ノ句ハ汲水ノ心也谷ノ氷ヲクダキテ水ヲ汲テ歸ルハ寒キ谷ノ月ヲ負テ來ルニテアルト也谷ノ水二月ノマドル心也下ノ句ハ霜ヲ打拂テ雲深キ峯ノ木ノ實ヲ拾ヒ暮共ハ山ノ雲ヲ拾ヒツクスニテナシアリト云心ナリ○提婆品十二推鐘告四方誰有大法者若爲我解說身當爲奴僕時有阿私仙來白於大王我有微妙法世間所希有若能修行者吾當爲汝說時王聞仙言心生大喜悅即便隨仙人供給於所須採薪及果菰隨時恭敬與情存妙法故身心無懈倦普爲諸衆生勤求於大法同經佛告諸比丘爾時王者則我身是時仙人者今提婆達多是キリ三四ノ句ノ心ハ十善ノ君ノイツカ

集未考

ハカ、ル使役ヲ習ヒ玉ハシレカレ厄求法ノ爲ニ千年ニテ此役ヲツトメ玉ヒテタマク無量劫ニモ過ガタキ一乘ノ法華ヲ得道シ玉ヒレゾト也一乘ノ文トハ法華ノ文也方便品十方佛土中唯有一乘法無二亦無三除佛方便說トアリ

世々くはるるたひとへてさういふをりて終成わろ 九巻のたの

此哥ノ君トサスハ彌陀如來ヲ云也コノ世ニ菩提ノ天子ヲウヘシ功カニヨリテ來世ハ彌陀ノ引接シ玉フヘキ身ノトノ心ナリ物ノ種ヲウヘテハ其花サキ實ナル詞ノ縁ナルヘシ

ほけくあゝささくさかふのいそはれおぼやあゝせは 傳説文解

袋蓋子 根本中  
堂ノ材木トトリニ  
杣ニ入玉フ時ノ  
哥ナリトアリ  
釋書曰延曆七

新古今集ニ入タルニ詞書ニ比叡山中堂建立ノ時トアリ桓武天皇ノ延曆年中ニ此山ヲ開基シ玉ヒテ根本中堂ヲ立玉ヘル時ノ事也歌ノ心ハ東野州云阿耨多羅

年於山頂創一  
宇名曰一乘止  
觀院自刻筆身  
藥師佛安之是  
根本中堂也

空也上人山融  
院天祿三年九  
月十三日寂  
東山西光寺  
住常康親王  
御子也

三藐三菩提ノ佛トハ無上偏智覺翻譯シテ佛智ノ無上  
ナルヲホメタル詞也我立柚トハ比叡山ノ一也玄旨法印  
ノ御説也眞加トハ佛ノ暗ニ加護シ玉フ心也今コノ比叡山  
ノ上ニ此根本中堂ヲ建立シテ天下太平ニ世安樂ノ行願  
ノ道場ヲイトナシ玉フ事ヲ無上ノ覺位ノ佛モ諸ノ聖者  
モホリミツナハシ玉ヘトノ御心也此哥ヨリ比叡山ヲ我  
立柚ト云也元來ノ心ハ材木ヲイトナムヲ柚タツト云也  
柚多トハ柚斷也○眞加ノ字ノ心ハ孟蘭盆經疏新記上  
曰言眞加者聖力加物有顯有眞顯謂現觀好相摩頂放  
光眞謂潛被功能功成事遂不輒祈顯應故請眞加  
此歌拾遺集詞書ニ極樂ヲ願ヒテ讀侍ル仙慶法  
師トアリ千載集ニ此集ノ如ク空也上人ノ哥也兩説ナル  
ヘシ極樂世界ハ西方十萬億土トテ遙ナル所トハ聞シカ

トモ彼土ヲ願ヒ彼業ヲタニ修シツレバヤガテ禮ナク至  
ルゾトノ心也ツトメテト云ニ勉メテ早々ノ心ヲ兼テヨ  
メリ畢竟ハ去此不遠ノ心也

大曆八村上  
皇ノ年號也母  
后ハ昭宣公ノ御  
女穩子ノ事也  
朱雀村上ニ代  
ノ國母也

ハツミツルトアリ哥ノ心ハイツ  
カモ母后ノ御賀ニ參ラセトモウケサセ玉ヒシ若菜ヲ思  
ヒノ外ニ今日ノ法事ノ爲ニ摘セ玉フヨト也是モ提婆品  
ニ佛ノ因位ノ時求法ノタメ阿私仙人ニ千年ツカヘテ採菓  
汲水修行ヲナシテ法華經ヲ得給ス心ヲ法ノタメ今日  
ゾツミツルトヨメル心也

僧

蒼茫 岑參詩  
兵馬林爭戰風  
塵尚蒼茫

世木 一条寺ト  
アリ誤ナレハシ

堂 彙曰正寢

偃 彙曰臥也  
儀 彙曰容也

奮然 圓融院天  
元五年九月入  
宋一條院永延  
元年正月歸朝  
後一條院長和  
五年三月十六  
日化

蒼茫霧雨之霽初寒汀鷺立重疊煙嵐之斷處晚寺僧歸

閉居賦

張讀

此賦閉居之心ヲ作レリ上ノ句ノ

蒼茫トハ暗キ貌也霧夕ナヒキ雨落テホクヲキニ適晴  
タル所ヲ見レバ汀ニサキノ立ルガナニトナク閑ニ物サビ  
シキ體也下ノ句重疊ハカサナレル也深ク重ナレル煙嵐ノス  
コシ絶ニアハレナク晚景ニ僧ノ歸ル氣色ノイト閑ニサビレ  
キ體也下ノ句僧ノアハレバ此所ニ入り

野寺訪僧歸帶月芳林攜客醉睡花

英明

逢醍醐一乘寺僧正歸宗

此題ノ歸宗トハ其宗旨

二歸依スル也野寺トハ野邊ニアル寺也和哥ニモ野寺トヨ  
ム詞也歸ニ帶月ト云ハ夜ニ入テ歸ル心也下ノ句芳林ハ  
叢林ノ一也攜客トハ客ヲトモナヘル心也

堂有母儀莫以逗留於中天之月室有師跡莫以偃息於五  
臺之雲 餞入唐僧序 保胤

文粹第九仲冬餞奮然上人入唐時保胤ノ作也上ノ句堂トハ殿

○此詩奮然上人ノ入唐時保胤ノ作也上ノ句堂トハ殿  
也父母ナドノ居所也母堂ナドモ云也中天ハ五天竺ノ中  
天竺也父母在則遠不遊トイハ中天竺ノ遠境ニ久シク  
トニラテ早く歸リ來テ母ニ見ユレト也室彙云房也ム  
口トヨム也五臺ハ五臺山文殊垂跡ノ地也師跡アレナント  
スタトヒ五臺山ノ御法ノ雲ニ偃息トシフレヤスムモ久シク  
トニラスレテ歸朝アレトノ心也文粹十三奮然願先叅  
五臺山欲逢文殊之卽身願次詣中天竺欲禮釋迦之像  
トアルナリ

明鏡乍開隨境照白雲不着下山來

野相公

以僧智喻明鏡

題ノ智ヲ鏡ニ喻ル事儒佛トモニ

同上ノ句此智惠ノ鏡ハ萬境隨テ照スト云也下ノ句ハ  
僧ノ物著セスレテハナレ切タル心也僧ハ山雲ノ中ニ起臥

般若梵語也此言智慧入々具足之智也心經用般若觀惠照了自心清淨圓融無碍故稱自在般若寺 聖武天皇草創也

レテ住物ナレトモタマク都ニ往來スレトモ白雲ニモ著世スハナレテ山ヲ下リ來ルトノ心也サテ此小野篁此詩ヲ作スルニ怪レキ談アレバ取ニ不定略之  
觀空淨侶心懸月送老高僧首剃霜 順

夏日遊般若寺

南都ノ般若寺ニ參リ老僧ノ頭ヲ

ソリテ出向ヒタルヲ見テ作ストナン上ノ句觀空ハ般若寺ナレハ般若ノ理ノ有爲空無爲空畢竟空ノ理ヲ觀スル也淨侶ハ僧也諸法皆空ヲ觀スレハ心月明也下ノ句昔年宿徳ノ僧ノ白髮ソルハ霜ソルニテナシアルト云心也

鶴閑翅刷千年雪僧老眉垂八字霜

源爲憲

和藤憲材子登天台山之什詩

此詩ハ鶴ハ鳥ノ

中ニ閑ナルモノ也雪ヲ刷フトハ翅ノ白キヲ云也下ノ句老僧ノ眉ノ白キヲ霜ヲ垂ト云也眉ハ八字ノ模様也史館茗話曰菅久時難此詩曰改鶴閑翅爲翅閑鶴改僧老眉爲眉老

僧而可也今按上ノ句所難固是也下ノ句眉垂讀得却好

通昭ハ慈覺ノ弟子也

垂乳カト云時ハ母ニカギル名也

長明無名抄ニ

此カントテシモ

トマスメテ鳥羽

玉ノ我黒髮ト

ツケタル所ヲ

半臂ノ句トテ

ホメラレシ事アリ

元亨釋書三曰釋通昭門下侍郎安世之子也

後撰集詞云少くもかみかみ髪はあてとやま紐

タラチメハカレトテシモウハ玉

ノワカ黒髮ヲト云通昭家集ニ曰深草ノ帝カクレヲハ

シレテカハラン世ヲ見シモ堪ガタクカナシキ藏人ノ頭ノ

中將ナドイヒテヨルヒルツカフニツリシ名コリナカラシ

世ニモシラレトテ俄ニ家ノ人ニモシラセテ比叡ノ山ニ登

リテ頭ヲロシ侍リシモサスカニ親ナドノ事ハ心ニヤカリ

ケンタラチ子ハカレトテシモ云タラチ子ハ垂乳根ト書ナ

リ父ニモ母ニモ通用也カレトテシモハカク髮ヲロセヨト

テ心也ウハ玉ハ鳥羽玉ト書也クロキト云枕詞ナリ吾

タラチ子ハカク髮ヲロセヨトテシモ此黒髮ヲナテサリケン

俗名宗貞承和  
帝加近侍嘉祥  
三年上崩不堪  
哀慕登叡山薙  
髮於慈覺之室  
學且台密

イヘリカレトテシモト云ニ淺カラヌ心フクミテ限ナキ餘  
情アリ世蛙抄三故戸部申サレハ貫之ガ櫻千ル木ノ  
下風ノ哥風情ヲモシロクメテタケレ是ヲ心アル哥トハ  
イハス通昭僧正ノ出家ノ時メイトノモトヘタラ子子ハカ、  
レトテシモウハ玉ノ吾黒髪ヲナテスヤ有ケン此コソ心  
アル哥ノ本意ヨト申サレキ

世の中へいふは乃ちあはれなるのあはれなり

拾遺三題不知讀人不知トアリ是ハ法華經ノ譬喻品ニ  
爲来牛車出於火宅トアル文ノ心也アル長者ノ家ノ大イ  
ナルニ幼キ子共ノアニタ居タルニ俄ニ大火出テ四方ヨリ  
燒來ル時父ノ長者曰早ク此家ヲ出ヨト子共ハカナ  
キアソビニ心ヲ入テ出サリケレハ長者方便ヲナシテ羊  
車鹿車牛車ナトツクリテ是ヲアタヘン乗テ出ヨトス、  
メケレバ彼幼子共是ニサソハレテヤウク出タルニ又大白

三輪川 長谷川  
同シナガレナリ  
三輪崎 佐野渡  
モヲ川ナリ

牛車トテ種々ノ寶ヲ持テカサリタル結構ナル車ヲア  
タヘテ安穩ナラシメタル譬也其心ハ三界ノ安カラヌ有  
サニ此火宅ノ如クナルニ其中ノ衆生ラスクヒ玉ハントテサ  
マクノ方便ヲナシ華嚴阿含等ノ小乗ヲ説其機ヲ熟  
セシメテサテ大乘ノ妙法ヲ説ツ井ニ成佛ナサシメ玉フハ  
彼長者ノ子共ヲタスケントテ羊鹿牛車ニテ車ヲアタ  
ヘ給フ心也此哥此心ヲヨメリ此娑婆世界ニタトヘ三乘  
ノ法ハアリ厄實ハカル一乗ノ妙法ノ大白牛車ナカリセ  
ハイカテ三界ノ火宅ノクルレキ所ヲ出離スヘキトノ心也  
思ノ家ト云テ火ノ宅ヲ立入テヨメリ牛ノ車トハ妙法  
ヲノセタル法華經ノナリ家ヲ出ルト云ニテ僧ノ所ニ  
編入タルナリ

三輪川乃清いなる小いなりて家とて父小なりやと云  
續古今三題不知トアリ帥中納言匡房卿ノ江談曰弘

元亨釋書九  
 釋玄賓姓弓削  
 氏内洲人稟唯  
 識興福寺宣教  
 厭貫塵大同帝  
 詔返輦下聞僧  
 官勅下遁去往  
 備中湯川寺弘  
 仁九年六月卒  
 年八十餘

仁五年玄賓坊任律師辭退之時哥三輪川ノ清キ流ニ  
 アラヒテモ衣ノ袖ハ更ニケカレト云玄賓ハ隱遁ノ心  
 フカクテ都ニモ不住三輪ノ山ノ陰ニ居玉ヘリカク僧綱  
 ニ任セラルレトモ度々辭退セラレシ人也此朗詠ノ哥ノ心  
 ハ二度隱遁ノ身トナリテ三輪川ノ清キ流レニス、キタ  
 テレ我名ヲウキ世ノ名利ノアカニ又二度ケガレハス、  
 ジキトツヨク厭離ノ心ヲノベテ律師ヲ辭退セラル、心也  
 童蒙抄ニハ玄賓大和國三輪ト云所ニ籠居ケル帝名ケ  
 レバ讀テ奉レル哥也彼三輪川ニヨセテ三輪清淨ノ心ヲ  
 ヨメルトノ一説アリ

和漢朗詠集諺解卷之七終

54

文  
庫 共同研  
90