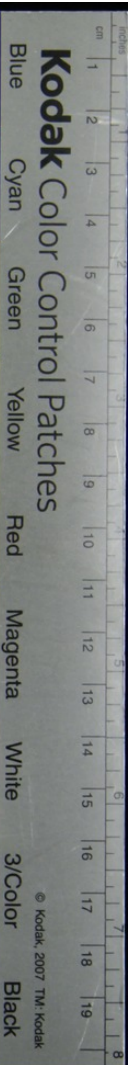


和漢朗詠集諺解

卷第四後半・巻第五

梶山女学園大学デジタルライブラリー

梶山女学園大学図書館

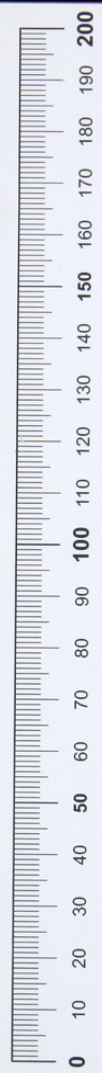


Kodak Gray Scale

C Y M

© Kodak, 2007 TM, Kodak

A 1 2 3 4 5 6 M 8 9 10 11 12 13 14 15 B 17 18 19



和漢朗詠集諺解 参卷

和漢朗詠集諺解 参卷

似ア春華チハトモ
點シタリ兩點也

楊子江、揚州江
都縣、南瀾、四十
里也

夫木抄後成

神無月時雨雲

冬ノ景春ニ似タ

リトタカレカ云

ケン

延喜、六十代

醍醐天皇也

宇多、天皇、太子

在位三十三年

壽四十四

減ハ損也耗也

頭書和漢朗詠集諺解卷之四

初冬

十月江南天氣好可憐冬景似春華

早冬

文集二十三アリ十月江南一霜輕未殺

萋々艸日暖初乾漢々沙老栢黃葉如嫩樹寒櫻枝白是

狂花此時却羨間人醉五馬無由入酒家 詩心ハ江南

ハ暖カニ冬モ春ノ氣色ノヤウニアル也然レハ時ハ十月

ニ冬ニナリタレ凡江南ノ天氣ハイミシク殊ニ和カ也カク

冬ノ空ナガラ春ノ氣色ナルヲハ争カ不憐ト云也

初冬即事 四時トハ四季也零落ハ落ラツルナリ三

分減ストハ秋既ニ暮ヌレハ四時ノ中三分ハ減シヌト云也

蹉跎ハ韓文曰嗚呼吾意蹉跎註曰言不遂其意又韻會

曰失時也霜ニカレ雪ニウツモレテ皆時ノ過タル也過半凋

凋ハ損也耗也



9081023

字彙曰牀牀

牀上卷收青竹篔簹匣中開出白綿衣

菅三品

也說文曰安身

驚冬

此詩篔簹外竹之莖也熱ヲ去ントテシク物ナレバ

之坐者通俗

冬ニテハ卷收ル也下ノ句冬ニ驚テ用意スル意也

文八尺曰牀

六春正議俗作

後撰集題不知 フリミヲラスハ降ツ止ツ也ミノ字ハ伊

床非也

勢物語ニ立テミ居テミトアルミ字ト同シ休メ字アリ初

冬ノ時雨ノ景ヲウツシトリタル歌ナリ

冬夜

耐ハ音宙新熟

スル酒也

一盞寒燈雲外夜數盃溫酎雪中春

白

文集三十六ノ

和李中丞與李給事山居雪夜同宿小酌

中八句ノ詩ノ五

此詩文集三十六ニテリ山居ノ夜ノサマ也上句ハ一盞

六ノ句也

李氏中丞ハ官也

ノ燈光寒シテ雲外ニ夜遊ビ居ルト也山居ナレハ雲ノ外ノ

夜ト云也下ノ句ハ數盃ノ溫酒ヲ吞ツレハ雪ノ中ニモ春ヲ

尊敬ハ橘ノ在列

向タル心地スト云也

ノ法名也二卷

年光自向燈前盡客思唯從枕上生

尊敬

二詳ナリ

冬夜獨起

此詩ノ年光トハ年華也客思ハ旅人ノ

無名抄云ク此哥

思ヒ也心ハ冬ノ夜ニ獨自サシテ燈ニ打向ヒテツクト寢

ガリ面影アルタ

ラレス枕ノ上ニ思ヒツクレバ何ノナスワサモナク今年モ未

クハナシ六月ノ

ニナリケルヨト思フヨリ旅ノ悲シ枕ノ上ニアツマリ生ト云也

九月月寘等方日

モコレヲタニ詠ク

ハ寒クナルトゾ申

拾遺冬題不知 妹ガリユケバトハ女ノ許ヘユケバト心也

侍リシ

冬ノ夜ノ寒キニモ思堪カ子テ妹ガ許ヘ行ニ其道ノホトハ

トヨム時ハ平全詩

河邊ツクヒナルニ千鳥ノ物サヒシク鳴テ寒ク堪ガタキサ

トヨム時ハ仄ヲ

下也長明無名抄ニ六月ノ炎天ニモ此歌ヲタニ詠吟スレバ

夕吹吹ノ字在

寒クナルトゾ或ハ申侍レトアリ

樓中別曲催離

歲暮

酌燈下紅裙間

寒流帶月澄如鏡夕吹和霜利似刀

白

白

綠袍縹緲楚風
羅綺薄錚鏦越
調管絃高寒流
樽酒未空
歡未盡舞腰歌
袖莫舞勞

眞澄鏡略レ
タル也又寸鏡
トモ書ナリ

江樓宴別 文集十六ニアリ 寒流ハ冬ノ水也月ニ
映ノ鏡ヲミカケルヤウニ見ユル也夕吹ハユフノ風也和霜
トハ霜ニ一ツニナル也似刀トハ夕霜ノ寒キ風ノ烈ク吹テ
面モ向カクキサレ也
良春道

華下春

此詩上ノ句ハ空ノ氣色ミルククレユクサレ也
下ノ句ハカクテ年月クレ行テ吾身ノ老トナリキハミレリ此
老ノ再若クナリテ歲月ノ又昔ニカヘリガタキ歎キヲ
云ヘル也 題ハ春ナレ凡此句ニ歲月ヲ惜ム心アリ故ニ爰
ニ編入ルナラン

ゆ年の行もあまればまじりかみみれぬとや
古今冬ノ巻軸也見ル影サハニ老ヌト思ヘト讀ベキヲ暮ヌ
ト思ヘトイヘル歳暮ノ折ニ向ヒテ幽玄ナルヘシ榮雅曰鏡
ニ見ユル我影サハニ暮ヌト思ヘハ行年ヲシクモ有カナトナ

リ老行マニクレ行年ヲレキ心ノス心也六帖ニモ入

爐火

黃醅綠醅迎冬熟絳帳紅爐逐夜開

白

戲招諸客

文集三十一黃醅一誰道洛中多逸

醅 鋪杯反字
實曰酒未漉也
醅 私呂反字
實曰美酒漉酒
也

客不將書喚不曾來 黃醅ハ濁酒也綠醅トハ清ル酒也所
葉ト云是也迎冬熟ストハ折節此比熟レタレバアルジト
ケ事タルト也絳帳トハ絳ノ字赤キ絹也帳ハ垂タルト
バリ也紅爐トハ赤ク塗タル火爐也又紅火ノ色ヲ云也
逐夜開クトハ夜ゴトニ開テ客ヲ招クトノ義也

看無野馬聽無鶯臘裏風先被火迎此火應鑽華樹取對來

終夜有春情

火是臘天春

管三品

風俗通
臘者獵也言獵
取獸以祭其先
祖也 考ルニ
十二月ニ獵シテ
祭故ニ極月ヲ
臘ト云也

詩ノ心ハ火ノ暖ナル故ニサナカラ春ノ如シ見ルニ野馬ハ糸ユウ
也其遊絲モナク鶯ノ音モセ子凡臘ノ空ニカク春ノ如クナル
ハ唯爐火ノ故ナリト云也風光トハ春ノ風景也文選三十

謝玄暉詩日華川上動風光草際浮 王逸註曰光風謂

日出而風草木有光色也三四此火八華ノ木ヲキリテ出

セル火ニテヤアラン對スレハ自春ノ心ノスルト也木ヲ切テ火

ヲ取事ハ月令曰有更火春取榆柳之火夏取棗杏之火

季夏取桑柘之火秋取柞櫛之火冬取槐檀之火

多時縱醉鶯華下近日那離獸炭邊 輔昭

題同右 多時トハ平生ノ心也平時鶯華ヲ翫シテ木

ノ下ニ日ヲクラセ凡此比ノ寒天ニ六爐火ノ邊リヲハナレカク

シト云心也 語林曰羊琇以温酒著火猛獸皆開口向人

豪家效之○獸炭ト云ハ獸ノ形ニツクル炭也羊琇ト云人其

炭ヲタキテ木ニテ作レル人形酒瓶ヲ抱セテ其酒ヲ煖メサ

セテ客人ノ前ニ出シテ興ヲ催シケルト也 業平

撰集ニモ伊勢物語ニモ不見此集ニラニ業平トアリ歌ハ

題ハ白氏文集ニ
十二對火既春
火是臘天春雪
為陰夜月コノ
句ヲ題トヒテ作
レリ

輔昭ハ圓融院
ノ比菅文時ノ
子也 和漢ノ才
人也

大戴禮曰
霜陰陽之氣也
陰陽勝則凝而
為霜

戀ノ心也埋火ハ下ニコガレト云ン枕詞也イヒ出サル已
前ニ下ニ思ヒコガレレ悲ヨリハ中々イヒ出テ後イトヒク

一ルハ猶一サリテ悲レキ心ナルヘレ

霜 釋名曰霜喪也其氣慘毒物皆喪

秋岸雪華初白一夜林霜葉盡紅 温庭筠

般若寺別成公 詩ノ心三秋ハ九月也岸邊ニ雪ノ降

ハ花ノ始テ白クサキタルヲ見タルト也下ノ句ハワツカニ

一夜ノ程霜ノフリタルニ林ノ木ノ葉皆紅葉シタリト云也

下ノ句ニ依テ此篇ニ入タリ

萬物秋霜能壞色四時冬日最凋年 白

歲晚旅望 文集十五朝來暮去星霜換陰慘陽舒

氣序牽萬物秋霜ノ一五六七八ノ句ハ略也上ノ句萬ノ

物ハ皆秋ノ霜ニ依テ色ヲ變スル心也下ノ句ハ四季ノ中ニ
ハ冬ノコソレホメル年也ト云心也

淮南子曰

霜神名青女

高誘註曰青女天神主霜雪者

四皓トハ

東園公 夏廣

公 角里先生

綺里季

為露為霜歲事

成早朝跡地見

分明林繚繚著

黃絲纈沙渚瑩

添白水精君子

夜深音不驚

客旅客雖樗

散舍得後凋欲

守貞

閨寒夢驚或添孤婦之砧上山深感動先侵四皓之鬢邊

青女司霜賦

紀納言

此賦題青女トハ青腰

ノ玉女霜ヲ司レル神也上ノ句孤婦トハヤモメ也霜フリテ

獨寢ノ閨寒ノ夢覺タルニ冬ニ成ヌトテ衣ヲウテハ砧ニ霜

ノ置添也下ノ句四皓トハ漢ノ世ノ四人ノ白髮ノ翁也心ハ深

山ノ中ニ霜ノフルハコトニ四皓カ鬢ヲコソ白クナスヲメト

感動クト云也感トハ外ヨリ内心ヲ感セシメテ動ク也

君子夜深聲不警老翁年晚鬢相驚

早霜 菅

菅家文章四ニアリ君子トハ鶴也抱朴子曰周穆王南征

一軍皆化為猿君子化為鶴トアリ鶴ハ鳥ノ中ニ心寬レテ

君子ニ似タル故也小人ハ心急也詩意ハ霜フリヌレハ鶴

イタニテ聲ナキト云心ヲ聲不警トツクレリ下ノ句年

老タル人霜ノフルヲ見テ吾鬢モシカアルカト驚ク心也

夜深テト云相驚クト云ニテ早ク霜ノアル心也

聲々已斷華亭鶴步々初驚葛履人

菅三品

寒露凝霜

性理大全二十七曰霜只是露結成雪

只是雨結成 題露ノ霜ニ疑ハ是也霜フレハ鶴イタニテ

不鳴故ニ聲々已斷ト云也又或說ニ霜ノ白キヲ直ニ鶴ニ

ナレテ云也霜ハ華亭ノ鶴ニ似タレ聲ハ斷テナレトイハ

リ下ノ句葛履トハ葛ニテタル履也然レハ歩ムニ隨テ葛

履ノヒヤカナルニ霜ノフリヌルホトヲ知也

晨積瓦溝鴛鴦色夜寒華表鶴吞聲

同前 紀納言

題上ニ同レ瓦溝トハ瓦ヅキノ溝也鴛鴦瓦トハ瓦

ヲ鴛ノ形ニシタルヲ云ト也霜ノフル瓦ヅキハ鴛ノ色ヲ變ズ

ルニ似タリト云也華表ニ霜フリタレバ鶴聲ヲフミテナカ

ヌト云也續搜神記遼東城門有華表柱有白鶴集其上

言詩曰有鳥有鳥丁令威去家千年今來歸城郭如故人民

非

毛詩魏風曰
葛履可以
履霜

文集曰鴛鴦瓦
冷霜花重

又文選東都賦
鴛瓦鱗翠虹梁

疊註

古今六帖二八
冬之夜多寐サメ
テキケハトア
リ

文選十三
雪賦 謝靈運

梁王游於兔園
乃置旨酒命賓
友名鄒生延枚
叟

晉庾亮武昌
殷浩之徒乘月
登南樓僅飲不
覺亮至將起避
之亮曰諸君且
住老子於此興

夜と心とねとそとみむをわくくもつと霜やとらん
拾遺集 讀人不知ハラヒモアノストハ駕ノ上毛ノ霜スハラヒ
兼タル心也霜夜ノイ多更テ寒キ寐サメニ駕ノ聲モ寒ケ
ニキユルヲ思ヒヤリテヨメル哥ナルベシ

曉入梁王之苑雪滿群山夜登庾公之樓月明千里

白賦 謝觀 梁王漢文帝子梁孝王也前缺ニ

武帝子トハ誤也孝王雪朝ニ鄒生枚叟ナトイフ才子ヲ
將テ兔園ト云所ニイタリテ雪ヲ飮ヒ玉ヒシ也意ハ曉
兔園ニ入テ見レバ四方ノ山ニ雪フリ滿テ興アル心也下
ノ句庾亮ト云人南樓ニホリテ月ヲ見レ也群山ニ雪
ツモリ千里二月サカリニテ彼モ此モ白キ心ナリ
五色賦記曰寇豹與謝觀同在唐崔喬孫門下以文藻知
名豹謂觀曰君白賦有何佳語對曰曉入梁王之苑

千里

銀河漲三千界梅嶺華排一萬株

白

亦不少
三千界ハ
下卷在公事之註

飛 勅兩又

文集二十三雪中即事各微之。○連夜江雲黃慘澹平
明山雪白模糊銀河一三千界トアリ 此句ノ末二十
六句アリ長篇ノ詩也銀河ハ天河也梅嶺ハ五嶺ノ一峯
也前三委レ詩ノ心ハ兩句トニタトヘテ作レリ詩ハ明白也
似鵝毛飛散亂人被鶴聲立徘徊 白

酬令公雪中見贈詩不與夢得同相訪 雪ノ一鄒生
枚叟非無與唯待梁王名即來 絕句也 鶴聲 王恭
字孝伯美姿儀人目之云濯々如春月柳管被鶴聲衣涉
雪行孟昶見而嘆曰真仙中人也 詩ノ意ハ雪ノフル鵝

毛ノ散ミタレタルニ似タリト云也又王恭ト云人ノ鶴ノ毛
衣ヲ著テ徘徊トハ多キモトラルニ似タリト云ノ多トハ也
或逐風不返如振群鶴之毛亦當晴猶殘疑綴衆狐之腋

春雪賦 紀納言 紀長谷雄卿也

本朝文粹第一ニアリ春雪賦 以盈尺表瑞為韻
上ノ句逐風不返トハ春雪ノ風ニ隨テトビ行心也群鶴ハ
ムラカル鶴也彼雪トブ事鶴ノムラトリノ毛ヲ振フニ
似タリト云也下ノ句晴テ殘雪ノミレバ諸狐腋毛ノ
表ヲツヅレルカト也狐ノ腋ハ白キモノ也

翅似得群栖浦鶴心應乘興棹舟人 村上天皇御製

池上初雪 此池ハ神泉苑ノ池也天曆ノ御時神泉

人皇六十二代
村上天皇講成
明醍醐天皇十
四子康保四年
五月二十五日
崩壽四十二
葬村上山陵

死ノ池ニ行幸アリテ雪御覽シケル時作ラセ玉ヘル御製也
上ノ句雪ヲフル時浦ニスム鶴數ノソヒユクカト見ユル意也
是ハ池ニアル浦也群ヲ得タルトムラガレ友ヲ得ルト云
心也下ノ句ハ此神泉苑ノ池ノ雪ヲ見ル心興不淺レテ古
ノ王子猷カ雪ノ夜ニ舟ニリテ安道ヲ尋ガ如クナルト也
晋王徽之字子猷居山陰夜雪初霽月清明獨酌酒詠左

莊子逍遙遊篇
宋人有手不龜
藥

思招隱之詩忽憶安道安道在剡溪便乘小舟詣之造門
不前而歸人問其故曰本乘興來乘興歸何必見安道乎
立於庭上頭為鶴坐在爐邊手不龜 菅

客舍對雪 菅家文草四ニアリ 題ノ客舍トハ旅

客ノ舍也上ノ句雪ヲフル時ニ庭ニタテル人ハ頭鶴ノ如クニ白
クナレト云心也下ノ句爐火ノホトリニ坐スレハ雪フリ寒ケ
レ厄手モカニラスト也 温夜寒凝暗有期驚看銀粉滿
茅茨立於 不龜華散忽因風力處玉銷初見日光時
城中一夜應無人祝著明年免旱乾

班女聞中秋扇色楚王臺上夜琴聲 尊敬

題雪 此詩上ノ句班女トハ班婕妤也團雪ノ扇詩

ヲ作レリ人上也上三見ハ夕然レハ雪ノ色ハ彼班女カ扇
ニ似タリ聞中トハ美人ハ常ニ紅閨中ニ在テタヤスタ出
子ハ也下ノ句ハ楚王臺ノ上ニテ彈琴回雪曲トイヘリ雪

李嶠詩
英浮漢家酒雪
灑楚王琴

拾遺集二八

詞書 初雪ヲヨメル源景明トアリテ

都ニテ珍ト見ル初雪公吉野ノ山ヲリヤシヌヲトアリ

景明 大藏大輔兼光ノ子長門守五位

堯惠曰此歌梅ト云字ヲ木毎ト分テヨメルト云説當流ニ不

ノ廻ヒルガハルアリサニ楚王琴ノ曲ニ似タリト也

ま古き雪のしるをみれば雪のふりよのふゆのゆけふ

此哥ノフリニケル哉ハ雪ノ降ニ事フリタル心ヲ兼テヨメリ都ニテ珍ト方リシ雪ノ今吉野ノ山ニテ見レバ已ニ事舊テハヤクヨリ降ニケリト見ユル心也吉野ハ深山ニテ外ヨリ雪モ早クフル所ナレハナリ

やうの山は白雪はしらやまのふりよのふゆのゆけふ

古今ニ雪ノフリケルヲ見テヨメルトアリ榮雅曰雪ノバ

木毎ニ花ヲサキテ見ユレバイツレヲ梅ト分テ折ヘキソト

ルラレトナリ

也木毎ニ梅ト云文字トイハル自然ノコ也

冰付春冰

冰封水面聞無浪雪點林頭見有華

管

臘月獨興

管家文章第一ニアリ天安二年于時于

有四 玄冬律迫正堪嗟還喜向春不敢除欲盡寒光

休幾 一字損 將來暖氣宿誰家冰封一可恨未知勤學業

書齋窓下過年華 一二ハ氷水面ヲトツレハ浪ノ音

絶ヌト也下ノ句林末ニ雪フリテ點々見ユル花アルカトノ心ナリ

霜妨鶴唳寒無露水結狐疑薄有冰

相如

狐疑冰聞波聲

此詩鶴唳トハ鶴ノチキ也唳音例

鶴唳也噉唳トモツクル也霜ヲレバ聲ヲ吞テ不鳴故ニソ

ルナキヲサマタクル也寒ノ無露疑テ霜トナレハ露ナレ

ト也下ノ句狐疑トハ狐ノウダカト也狐ハ氷ニヌレハ河ノ汀

用也 口訣ノ歌也

五車韻瑞曰 文紀註狐性多疑每渡河冰且聽且渡

ヨリテ聞也水ノ聲聞ユク薄ト知テワタズ水ノ音
聞ヘ子バ厚ト知テワタル也

古今集題不知
讀人不知ノ哥

也大空ノ月光
シ清ケレトア

此哥惠法印
隱シ名作者二

ハ七條后宮ノ
哥ト見ユ

リ

冰消見水多於地雪齊望山盡入樓

白

早春憶遊思黯南莊 此詩文集三十四アリ題ノ

思黯八人ノ名也前ニ由多リ八句ノ詩ノ五六ノ句也三四ノ

對ハ 美景難忘竹廊下好風爭奈柳橋頭○今コノ心

ハ春ノ冰解テ庭モセニ水ノ冬ハタル地ヨリモ多ト也下

ノ句雪氣ノ雲晴テ山ヲ見ク近ク見ユルヲ樓ニ入ヤウニ覺

ユト也思黯カ南莊ノ景氣ヲホメテ也

冰消漢主應疑霸雪盡梁王不名救

尊敬

早春雪冰消 上ノ句漢主トハ後漢光武皇帝ト向祖

九世ノ孫也時ニ王莽ト云レ者アリ光武ヲ頌ケントス光

武南方ニ没落セラレテ曲陽ト云所ニ至リテ滹陀河ヲ

ワ多ラントスルニ津吏申サク河水ケハシクシテ舟ナシ渡リ

給フフ不能ト申ケレバ聞モノ恐ラノキケリ帝王霸王霸字

ハ元白ト云レ人ヲ名テ河ヲ見セ玉ヲ行テ見レハ實ニ爾

也コニ霸ヲモク有ノニ申サバ君ノ御心モ愁玉ト諸人モ

皆ラトロキナントテ偽ニ申ス氷堅クトチテワタリ安シ歎

キ申事ナカレ爰ニ君モ臣モ皆悦ヲナスサテ河ノ木トリニ

至ル比ホヒ實ニ氷厚ク結テ度人モ帝モ皆渡テ王莽ガ難

ヲソ遁レニケル東漢觀記ニアリ今ノ心ハ冰消ヌレハ漢皇

霸カ詞ヲウシロクヲク疑ヒ玉ハト云也下ノ句梁王トハ孝

王霸後漢書列
傳第十載之王
霸字元伯潁川
潁陽人也

後漢光武紀曰

王郎兵在後光

武至河王霸詐

曰堅冰可渡至

河水果合未畢

數騎而冰解

莊子曰
有人投淵忽逢
龍取取額下珠

公任卿和哥ノ
九品ヲ立ラレ
ニ此哥上品中
生ニ立タリクテ
夕キ哥ナルベシ
又古今六帖ニ
ハ貧之哥ト見
ヘタリ

云立リ其牙白ク白米ニ似タル也心ハアラレクタルハ聲
牙ノ白米ヲヒルヤウニ見ユト也聲々脆シハアラレク聲ノ脆
ク聞ユル也下ノ句龍領トハ龍ノヲトカヒ也龍ハ如意寶珠
ヲモタルヲ至極ノ寶トスル也今フルアラレハ龍ノ領ノ珠ヲ投
ルニ似タリトナリ顆々ハ玉ヲカス也寒トハアラレク玉ヲカ
ユレハサムレトナリ

古今集第二十大歌所ノ哥也 榮雅曰是ハ神樂ノ庭火ノ

哥也外山ノサキノカツラ色ヅキタレ深山ニハイカニ霞
ノフルラレト也 堯惠曰外山ハ端山也 一條禪閣ノ梁塵秘
抄愚案抄ニ正木ノカツラ木ノ名也天鈿女神ノカツラニ
セル木也古語拾遺ニ天照太神岩戸ニコモラセ玉ヲニ天ノ
鈿女ノ命眞辟葛爲鬘カサネ ○大歌所ト古今ニアルハ大内ノ内
教房ト云所ニアリ公卿并次將ナドアルコ所ニテ舞姬片

諷ノキ哥ヲ大哥所ノ御歌トテ集メラル也

佛名

十二月二萬三千佛ノ畫像ヲ安置シテ其

佛名ヲ唱テ六根ノ罪ヲ滅スル也 元亨釋書曰釋靜
安從西大寺常騰學法相嘗居比良山讀十二佛名經禮
拜修懺其聲聞帝闕諸州亦有聞者因茲勅賜僧官承和
五年奏置宮中季冬佛名懺

香火一爐燈一盞白頭夜禮佛名經 白

獻贈禮經老僧

文集二十五ニアリ此詩ハ絶句ノ

一二也老僧ノ佛名經ヲヨミタルアリサマアリクマニイ
ヘル也一爐ノ香ヲタキ一盞ノ燈ヲ挑テ白頭ノ老比丘夜ナク
佛名經ヲ禮シタルサマアハレニタウトキサマ也

香自禪心無用火華開合掌不因春

菅家文冊四ナリ仁和四年冬於讚州穢梅會時長篇
三百八言中也本集六香出善心無用火華開合掌不

文集ノ絶句也
一二ハ香火一
三四ハ何年歎
盡聲聞酒直到
如今醉未醒

長言解卷四

開春歸依一萬三千佛哀愍二十八萬人戸内今心八香
八吾禪定ノ火ヲ用ユナレバ尋常ノ火ヲ用ル事ナシ花ハ吾
合掌則花ナレバ春ニモヨラスト也或説ニ管丞相ノ佛名
會ヲ我室ニテ行ヒ玉ハントテ西塔ノ清涼寺ノ玄昭律師ヲ
請シ玉ヒケルニ供ノ具ニ香華ナト入ヘク候其支度ハ候ハス
ヤト申給ケレバ御返事ニ此詩ヲツクリテ送ラレタリシ
ナド云ハ文艸ヲ見ヌ人ノ臆説ナルベシ懺悔會ハ年中ノ
罪ヲ懺悔スル心ニテ佛名會ヲ云也

あまのりぞもくはまほらつあはれものゝ守御ヤ一めん 憂盛
わくむの年とくめん挽細の巻巻拵けあはれなつととあはれ
との公居懺悔乃のありき公居とれは世公乃の公居ととと
六折の浪浪減とととと毎年十月小法家ゆもあはれ
あはれとととととととととととととととととととととととと
かたつとととととととととととととととととととととととと

此等拾遺集六
齊院ノ御屏風
三十二月晦日ノ
夜ト詞書アリ
然レ彼集ニテ
ハ佛名ノ心ナク
唯除夜ノ哥ト
見ルヘクコソ

此等拾遺集六
齊院ノ御屏風
三十二月晦日ノ
夜ト詞書アリ
然レ彼集ニテ
ハ佛名ノ心ナク
唯除夜ノ哥ト
見ルヘクコソ
あはれとととととととととととととととととととととととと
かたつとととととととととととととととととととととととと
あはれとととととととととととととととととととととととと
かたつとととととととととととととととととととととととと

月夜夜解卷四

入松曲之名也
 河間雅歌二十
 一章琴操之名
 風入松 鳥夜
 啼トテアリ
 文選二十七
 王明君辭石
 季倫王明君者
 本是王昭君以

此文二卷
 有

和漢朗詠集該解卷之四

中つれつ飛石は石乃切法とく皆清減せしむるの
 身清んんと下初乃んぬとくくも云何のけ
 古今六指とくも何ふ石乃のりたなれは
 石乃秋をれいあふ入り

頭書 和漢朗詠集該解卷之五

雜風

春風暗剪庭前樹夜雨偷穿石上苔

輔傳

春日山居

上ノ句ハ諸ノ草木ハ春風ニ依テツクニ枝

サス事ナレバ庭ノ梢ノ刀ニテ剪トノヘタル様ニメクニタルヲ剪

ト云也下ノ句ハ雨ノツヨク降事ヲ云ントテ石ノ苔モウケタ

リト云也暗ニモ偷ニモ人シレタノ心也山居ノ閑ニシテ誰樹ヲ

ツクロヒ苔ヲハラフ者モナク只春風夜雨ニ任タルサマシ云也

入松易亂欲惱明君之魂流水不歸應送列子之乘

風中琴

紀納言

題ニ風中ノ琴ト云ルハ風ナド

ノ吹時琴ノ音交リテ聞ユル心也

本朝文粹第一音集

ト云下二題ハ風中琴賦以風融無心聲應有宿爲韻限三

百字已上上ノ句ノ心ハ風ノ松ニ吹入音ハ琴ノ音ナガラサス

ガニ風ナレバ其節奏亂レヤスレトナリ昭君ハ王明君本ノ

觸文帝諱改之
註晉書曰文帝
諱昭

梁昭明太子詩
千金驃裏騎萬

斥流水車

又流水曲名

呂氏春秋曰

伯牙鼓琴志在

流水鍾子期曰

洋洋乎

列子鄭人名德

冠問道於關尹

子復師壺丘子

九年能御風而

行隱居鄭國四

十年無知者著

書行於世

大綱言典侍

アハレニモ云レチ

キリヲタカシト

塚ノ上ニモ銅ヲ

カケリ

禮記曰
七十而懸軍

取言解者五

名ナリシヲ漢帝ノ諱ナルヲ以テ明君トアラタメシ也胡ノ國
ノ夷ニ嫁レテ胡塞ニ向フ時琵琶ヲ調テ心ヲナグサメシ也然
ルニ今松風ノ音亂ルハ明君カ琵琶モ引合ガタクテ其魂ヲナ
ヤシケント云也下ノ句列子ト云者ハ風ヲ乘ニシテ吹レテ
行シ人也流水トハ琴ノ曲也車ニモ流水ト云名ノアハレ今流
水ノ曲ヲ引ニ風ノ響ノ添フライシトテ流水ノ車カヲ子ハ列
子ガ乗ヲ送ルヘシト云ナリ

漢主手中吹不駐徐君塚上扇猶懸

保胤

北風利如劔

題五字ハ白氏文集第一村居苦寒

北風利如劔布絮不蔽身ト云長篇之中ノ句ノ一句ヲ題ト

セリ上ノ句ノ漢主トハ漢ノ高祖也 史記ハ曰高祖罵之

曰吾以布衣持三尺劔取天下此非天命乎トアリ今詩

ノ心ハ此ツルギハ風ノ劔ナレバ漢主高祖ノ手中ニモトニリカ

タシト也下ノ句季札ガ故事也季札ガ劔ハ猶今毛風ノ扇ク

所ニカレリトテ北風ノ劔ノ如クナル事ヲ云也○史記吳世家

第一吳季札吳王壽夢季子也初使北過徐君徐君好季

札劔口弗敢言季札心知之爲使上國未獻還至徐徐君

已歿乃解其寶劔懸徐君冢樹而去從者曰徐君已歿尚

誰予乎季子曰不然始吾心已許之豈以歿倍吾心哉札

封於延陵故號延陵季子新語曰徐人喜而歌之曰延陵

季子兮不忘故脫千金之劔兮帶丘墓

班姬裁扇雁諺尚列子懸軍不往還

班姬裁扇雁諺尚列子懸軍不往還

慶保胤

清風何處隱

題ノ五字ハ文集第一月夜登閣

避暑題五言長篇之中 清風隱何處艸樹不動搖ト云

句也心ハ清風ノフキヤメルハ何レノ處ニカクルゾト也上ノ句

ハ班女ガゴトクニ扇ヲ裁剪持タレバカク炎熱ノ比風ナキニモ

誇尚トホコルベシト也下ノ句カク炎熱ノ時風モ何方ニカク

ツラン列子モ車ヲ懸テ往還ナシト也○班女ガ故事列

目次卷五

二

八寸二十五絃

蕭史得道好吹
蕭秦穆公以女
弄玉妻之遂教
弄玉吹蕭作鳳
鳴有鳳來止其
屋公為作鳳臺
後弄玉乘鳳蕭
史乘龍共昇天
去

上ノ句ハ哥ニ
夕暮ハ雲ノハタ
テニ物ノ思フ天

津ノラナルヲ
戀トテ

四皓

郎里先生

角盧谷切音六
前音用角音覺

東袁公 綺里

李 夏黃公

史記ニ見タリ

蒙求標題七十
范蠡長湖一ア
リ

詩言解卷五

ノ穆公ノ女ニ弄玉ト云人アリ其比蕭史ト云人能蕭ヲ吹
テ孔雀ヤ白鵠ト云鳥ヲ致シ來ラシタリキ穆公女弄玉ヲ妻
テツトトナセリレニ弄玉モヨク蕭ヲ吹テ鳳凰ノ聲ヲナシニ
ケリサテ數十年蕭ヲフキケレバ鳳凰來リテ其屋ノ上ニ
トリリ居タリケリ其故ニ此夫婦ノ爲ニ鳳臺ト云臺ヲツク
リテスニセタリケル由列仙傳ト云書前ニ見ヘタリ今ノ句
ノ心ハ鳳ハ飛去テアトモナク月ノ昔ヨリカハラヌ光ニ照レテ
蕭ヲ吹シ跡モノサビシク哀也トイヘル心ナリ月老タリトハ
昔ヨリカハラヌ月ノ清テ久シクナレル心也

山遠雲埋行客跡松寒風破旅人夢

紀齊名

愁賦

此詩上ノ句遠山ヲ見レバ雲タナヒキテ旅ユク

入ノ跡ヲ埋也下ノ句ハ聞ヘル分也

盡日望雲心不繫有時見月夜方閑

元稹

閨女幽栖

此詩上ノ句ハ閑居ニ盡日ニ雲ナドヲ

ナガムレバ心アクガレテツナギトメガタシト也下ノ句夜ニ
入テ月ヲ見レバ又夜閑ニ物アハレナリト也

漢皓避秦之朝望礙孤峰之月陶朱辭越之暮眼混五湖之
煙 視雲知隱處 江以言 文粹第一アリ

視雲知隱賦

以五色雲下知有賢人爲韻依次用之三
百六十字以上爲篇

今題ノ心ハ隱トハ隱士賢人也賢人世ヲ背キ深山ナドニ隱
レ居タル也賢人ノ居タル處ニ其上一ニ雲ノタチヒク也サレバ雲
ヲ見テ隱處ヲシルト云也漢皓トハ漢ノ四皓也四人ノ皓首ノ山
人也此人秦ノ始皇ノ時世亂レシニクニテ都ノ南ニ商洛山
ト云山ニ籠リシ也サル故ニ商山ノ四皓ト云秦ノ亂ヲ避テ山
ニ入レカハ避秦之朝トハツクレリ其上ニ雲ノタチヒキテ月ヲ礙
タル心ナリ孤峯トハ一ツアル峯也下ノ句陶朱始越ノ國ニ
アリシ時名ヲ范蠡ト云キ次ニ齊ノ國ニ至テ陶朱公ト云レ
也此人越ノ國ニアリシ時越王勾踐ト云テ越ノ王ナリレ入

國語解卷五

五湖、大湖、丹陽湖、青草湖、彭蠡湖、鄱陽湖

湖明、四時之詩、春水滿四澤、夏雲一、秋月、揚明輝、冬嶺秀

孤松

應劭曰、隆、高也、文類曰、準、鼻也、留連、梁元帝、歌入生、行樂、爾、何處不、

二仕キ敵ノ吳王ハ勢モ多ク威モマサリケレハ會稽山ト云山ニテ戰ヒケルニ越ノ軍ヤブレテ勾踐生捕ニセラレケリサレトモ范蠡カ謀ニテ越王ハタスカリ終ニ思ノマニ吳王ヲ伐越王ノ爲ニハ又ナキ者ニテアルベキヲ猶至リテ賢キ人ナリケレバ越王ニ書ヲ奉テ告ケルヤウ會稽山ニテ君ノハナ見玉ヒレ時已ハ命ヲ捨ヘカリレカ厄其ヲステサリレハカク君ノ敵ヲウタシタメ也今既ニ大事ヲ遂ツ願クハ暇ヲタベトテ妻子共ニ二艘ノ船ニリテ五湖ト云所ニウカヒテ去ケリ勾踐後ニ吳ノタメニウタレケリ今ノ心ハ水煙トテ水上ニ煙タナヒク物ナレバ雲ニ煙立ソヒテ眼混雜シタリト也
暫借崎嶇非戴石空偷峻嶮豈生松
夏雲多奇峯 題八陶淵明四時之詩ノ三ノ句也上ノ句崎嶇ノ二字サガレト云事也歸去來賦註崎嶇險也 詩經曰土山戴石ト書テ石ノ山戴土ヨメセタリ下ノ句峻嶮モ皆カシキ也心ハ暫クサガレキ形ヲ借トイハレ誠ニ石ヲイタケル山ニ非スト也亦下ノ句ノ心モ空クサカシキサニヲ偷タレ云ノ峯ナレハ松ノ生スキ山ニ非スト也
漢帝龍顏迷所處淮王雞翅失留連 以言
秋天無片雲 題ノ心ハ片雲トハ只一ツアル雲也秋天晴テ一片ノ雲モナレト也上ノ句漢帝トハ高祖也史記第八高祖姓劉氏字季父曰大公母曰劉媪其先劉媪息大澤之陂夢與神遇是時雷電晦冥太公往視則見蛟龍於其上已而有身遂產高祖爲人隆準而龍顏美須髯左股有七十二黑子 帝王ノ顔ヲ龍顏ト云事是ヨリ初ニリ下ノ句ハ神仙傳ノ故事也 淮南王劉安愛道術有入詣門鬚眉皓白授王丹經三十六卷後白日升天臨去時藥器置庭中雞犬舐之皆得升天○今詩ノ心ハ秋ノ空晴テ雲ナケレハ漢帝ノ龍顏モシルシナクテ難尋也下ノ句

國語解卷五

五

東言詩解卷五

心王空晴テ雲盡タレバ淮南ノ雞翅モ何クニ留ラント云心ナリ

金剛山一名也
葛城 日本紀
神武天皇二年
葛城邑土クモ
アリ官軍葛
網ニテ殺シ是ヨ
リ葛城ト云也
高間ハ金剛山
ノ半腹ナリ

鄭師丹カ傳在統
譜

文集

紫蓋之嶺嵐疎雲收七百里之外瀑布之泉冷月澄四十尺
晴興 上ノ句心ハ煙消ノ晴又ハ遠キ山近ク見元也
下ノ句毛晴ノ景色也
晴 心ハ入ノ意ハ海ありト云ニ乃句ふくまひて心海あり

烟消門外青山近露重窗前綠竹低

鄭師丹

紫蓋之嶺嵐疎雲收七百里之外瀑布之泉冷月澄四十尺

之餘 山晴秋望多序 藤維成 本朝文粹第

天台山上明月
前四十五尺曝
布泉トモアリ

ハニアリ 秋日於河原院同賦 山晴秋望多 是八月十

三日ノ事也 藤維成ハ村上天皇比ノ人藤雅材子也文才
人也紫蓋之嶺ト云ハ荊州記衡山有二峯極秀一曰紫
蓋一曰石菌一曰芙蓉峯最疎傑自非清霽之朝不可見
有泉飛流如幅絹分映青林直注山下○此山ヨリ東南
ノ方長沙ト云所ニテ七百里ノキタル也サハ紫蓋ノ嶺ヨリ
下ス嵐ニ雲盡ク晴テ七百里ノ外ニテ曲ナク見ヘワタリタル心也
下ノ句曝布ノ泉ト云ハ八瀧也瀧ノ水ノ落ルガ布ヲサラシメタ
ルヲニ白キ也天台山二四十五尺ノ瀧アルヲカク云也四十
尺之餘トハ五尺ノ餘也スベテ此句ノ心ハ紫蓋ノ嶺曝布ノ

泉ハ山ノ心也雲收リ月澄リトハ晴ノ心ト秋ノ望トヲ作ル也
雲消碧落天膚解風動清漪水面皺

梅雨新霽 梅雨トハ五月ニアルツユト云ル雨也上ノ句

都良香

本州綱目
時珍曰梅雨或

月永修解卷五

作徽雨芒種後
逢王爲入梅小
暑後逢王爲出
梅○芒種トハ
五月節也小暑
六月節也
臯 臯同
音高澤也

高山
白虎通曰高高
者中央之嶽獨
加高字何中央
居四方之中而
高也故曰高高
詩經谷風篇涇
以渭流

碧落トハミドリノ空也天ノ膚トハ空ノ能ハレテ見ヘ透タル
ヲ天ノ夕ト云也雲ノ衣ヲヌギ捨タレハ膚ノ見ユル也解
タリトハウラカナル心也下ノ句清漪トハ清キナリ也是
皆梅雨ノ新ニハレタル景氣也初學記曰水波如錦文曰漪
雙鶴出臯披霧舞孤帆連水與雲消
菅三品

高天澄遠色

題ノ意ハ空晴テ遠キ色ヲ見心也

上ノ句雙鶴トハツガヒテナラヘル鶴也鶴ハ晴ヲ悦ビテ澤
ヲ出テナク也披霧舞ト云ヘル此心也下ノ句孤帆トハ遙
ナル沖ニ舟ノ帆ノ唯ヒトツ見ユラ云也遠キ海面ニ行々テ
舟ノ幽ニナリタルヲ雲ト消ストハ作レル也與雲消ヌニテ晴
タル心アリ又哥ニ沃ニテクトハ多ク鳴心也此臯ハ詩經ニ鶴
鳴九臯トアル臯也

歸嵩鶴舞日高見飲渭龍昇雲不殘

江以言

晴後山川清

此詩ノ題ハ山川ハ山ト川トノ二ツ

ノ事ナレハカヤナルハ雙開トテ上下二分テ作ルモノ也上ノ
句ハ山ノ晴タル心也下ノ句ハ川ノ晴タル心ヲ作レル也上ノ句
嵩ハ高山也鶴ノ臯ナトニ下居タルガ晴ヲヨロコビテ高山ニ
歸テ翼ヲシテ舞心也日高テ見トハ晴ノ心也○列仙傳王
子喬周靈王太子晉也好吹笙作鳳鳴道士浮丘公接上
嵩高三十餘年後見桓良曰告我家七月七日待我緱氏
山果而乘白鶴駐山頭望之不得到謝時人去○下ノ句
渭トハ渭水也五車韻端水出隴西渭濁涇清合流三百里
不混○秦ノ文公時黑龍終南山ヨリ出テ渭水ヲ飲キ史
記ニアリ是ヲ飲渭云也河ノ晴タル心ナレバ渭ヲ飲龍ハカヘ
リ昇リテ雲ノコラストハ云也史館茗話曰江以言歸嵩一
或人難曰龍昇二字禁忌以言微笑一說コノ
或ハ其座ニアリ合爲政上云博士ト云ヘリ

此詩ノ意ハ空晴テ遠キ色ヲ見心也

糸ユウトハ童蒙抄此歌ノ註曰野馬也莊子註曰野馬者遊
絲也春ノ日ノウラカナルニ空中ニ蛛ノイノヤウナルモノク
ト見ユラ糸ユウト云ナリ

曉

佳人盡飾於晨粧魏宮鐘動遊子猶行於殘月函谷雞鳴

曉賦

賈嶋

○此賦ハ曉ノ心ヲツクリ

佳人トハ美人也晨粧トハ曉ノヨソホヒ也彼美人ノ曉眉カキ
容ツクリスルヲ云也魏宮トハ魏王ノ都也ミニテハ唯イツレニ
テモ王宮ヲ云也下句遊子トハ旅人也殘月ハ在明ノ月也
曉ノ心也鐘動クモ曉ニナル鐘也函谷ノ雞ノ事史記七十五
孟嘗君傳ニアリ 秦昭王即以孟嘗君為秦相人或說
秦昭王曰孟嘗君賢而又齊族也今相秦必先齊而後秦
秦其危矣於是秦昭王乃止囚孟嘗君謀欲殺之孟嘗君
使人抵昭王幸姬求解幸姬曰妾願得君狐白裘此時孟

文選六
左太冲魏都賦
二魏ノ宮殿ノ大
ナル事ヲ書ク
賈嶋カ傳前二
アリ

嘗君有一狐白裘直千金天下無雙入秦獻之昭王更無
他裘孟嘗君患之徧問客莫能對最下坐有能為狗盜者
曰臣能得狐白裘乃夜為狗以入秦宮藏中取所獻狐白
裘至以獻秦王幸姬幸姬為言昭王昭王釋孟嘗君孟嘗
君得出即馳去更封傳變名姓以出關夜半至函谷關秦
昭王後悔出孟嘗君求之已去即使傳逐之孟嘗君至關
關法雞鳴而出客孟嘗君恐追至客之居下坐者有能為
雞鳴而雞盡鳴遂發傳出 是ヲ本文ニテ函谷ニ雞ノ鳴
ヲ曉ノ一ニ用ヒタリ

幾行南去之雁一片西頰之月赴征路獨行之子旅店猶扁
泣孤城百戰之師胡茄未歇

曉賦

謝觀

此賦王同夕曉ノ心ヲツクリ秋ノ曉雁ノ聲ヲ聞テイツク
ナルラント思フ心也次イ句ハ有明月ノ西頰ケル曉ノ心也
一片トハ孤輪ノ月ナドイハル心也征路トハ軍ノ路也子ト

韻書曰
征伐也又正也
伐下所以正其
罪也
店字彙曰肆也
所以置貨置物

也

瓶廣韻

北方之人卷舌

葉吹曰瓶也

胡人吹芦管也

嚴粧カサル

詩經 蛾眉上

アリ蛾ノ虫ヲ

シクシキヤウニ眉

ヲフル也

ハスヘテ人ノ事也旅店トハ旅ノ宿也追討ノ宜旨ヲ蒙テユク

將軍ノ旅亭ニ宿セルカ未トホソヲモ開カヌ曉ノ心也孤城

トハ胡ノ夷ヲ防ツノ城也秦ノ始皇ノ時胡ノ界ニ城ヲキツ

キテ彼ヲ防也 孤城百戰フトハ胡國ト戰フ心也

嚴粧金屋之中青蛾正盡罷宴瓊筵之上紅燭空餘

同賦 同作者 金屋武帝記曰長公主指女問

武帝曰得阿嬌好否武帝曰若得阿嬌當以金屋貯之主

大喜乃配武帝○青蛾ハ杜子美詩青娥美人也今詩ノ

心ハ嚴粧トハ宮女ノイツクレカサレル也金屋ノ中ニ美人

ノ眉ヲエカキツクル心也下ノ句罷宴瓊筵トハ酒宴ヲヤメ

タル玉ノ筵也曉ニナリテ遊ヒヤミタル筵ノ上ニ燭ヒノ消コリ

五聲宮漏初明後一點窓燈欲滅時

白

禁中夜作

文集十四禁中夜作書與元九

心

緒萬端書兩紙欲封重讀意遲々五聲ノ一上ノ句宮ノ中

ニ漏刻ヲ置タト宮漏ト云也一夜ヲ五分六分第五更ニナル

ヲ五聲ト云初テ明テハ曉ノ心也下ノ句一ツアル燈也欲滅

ト云モ曉ノ心也

拾遺戀ノ二入
題不知

わづかのあまのまは白あろむをてわびきりてせきりやまき
志乃千也及擬意詞也乃のまよりわづかとあま

白露ノトハヲキテト云枕詞也曉ノナクテアラバカヤウニ起

別ル他レサハアルミレキ物ヲトアカヌ別ノ曉ヲ恨ナケル

心ナリ

松

但有雙松當砌下更無一事到心中

白

新昌坊閑居

文集二十五新昌閑居招揚郎中

兄弟ト云題也八句ノ詩ノ胸聯ノ句也 紗巾角枕病眼翁

忙少閑多誰與同但有雙松ノ一一金章紫綬看如夢皂蓋

砌七計及階

爲家

吾ヤトノ砌ニタ
テル松ノ風ノレ

ヨリ外ハウチモ

朱輪別似空暑月貧家何所有客來唯贈北窗風 今詩ノ心ハ樂天力新昌坊ノ閑居ニナラヘル松アリ下ノ句ハ世ヲノカヌレハトノ心トナル事ナシト云也

青山有雪諳松性碧落無雲稱鶴心

許渾

寄殷堯藩

松ヲ作ル故ニ此題ニ入り心ハ雪フリタル

時松ノ性ハ寒キニモヲカサレザレハ實ノ貞木ニテ有ケリト云フヲ諳レルト云也萬ノ木ノ綠リナル時ハ松ノ德モアラハレヌ也世ノ亂ル時賢人ノアラハルニタトフル也下ノ句碧落ハ空ノ事也鶴ハ晴ヲ悦ブ物ナレバ方云也 履歷曰殷堯藩秀州人也元和九年登進士第從李翱長沙幕府許渾 晚唐作者 履歷曰字用晦 才子傳七字仲晦潤州丹陽人也有詩集二卷少苦學勞心有清羸之疾至此以伏枕久起

簫風俗通曰

琴商改曲吹烟後簫瑟催心學兩辰

資忠

舜作簫其形參差以象鳳翼

琴瑟 白虎通

曰琴者禁也禁止於邪以正人心也瑟禮記曰瑟

琴類也長七尺二寸廣一尺八寸

二十五絃

丈彙曰十八日

步彙曰六尺日

晉書曰戎與叔夜居山陽三年未嘗見其喜愠之色

松風侵秋韻

資忠ハ一條院ノ比ノ人也管雅規ノ

子也 此詩ノ題ハ松風ニ秋ノ韻アル心也上ノ句琴商トハ秋ノ琴也吹烟ト云ハ松ノ煙也常盤ナル松ノ聲モ秋風フケバ尋常ノ響ニカレリト云ントテ琴ニ比シテ改曲トハ云也樂器ニ比シテ云リ學兩トハ是モ松ノ聲ノ兩ニ似タル心也催心トハ松ノ秋風ニ雨ヲ學ヒテ自秋ノ心ヲ催スト也

千丈凌雪應喻替康之姿百步亂風誰破養由之射

柳化為松賦

紀納言

文粹第一ニアリ

上ノ句千丈ト云ルハ松ノ事也雪ヲ凌トハ雪ニヲカサスレテ綠ナル也替康カ姿ハ孤松ノヒトリ立ルガ如シト云ケル故ニシカ作レル也世説曰叔夜之爲曲々若孤松之獨立其醉也傀俄若玉山之將頽 下ノ句百步ノサキニ風ニ亂ルハ柳アリ誰カ養由ガ弓イル事ヲサタケント也破ントハ妨久心也○淮南子養由基楚將也善射去楊葉百步射

乏百發百中楚王獵養由見白猿避矢王命由基射之養由始調弓矯矢未發乃抱樹泣

九夏三伏之暑月竹舍錯午之風玄冬素雪之寒朝松彰君子之德

河原院賦

順 本朝文粹第一卷

文選風賦 眩々雷聲迴穴 錯午 註曰錯 迤雅錯交迤也 廣韻午交也午 迤通用乎

旬彙曰十日 爲旬サレ九旬 八九十日ナリ

同源澄才子河原院賦 此賦題河原院トハ融大臣ノ 舊宅也奥州鹽竈ノ浦ノ景ヲウツシテ面白キ所也其アリ サヲ作レリ上ノ句ノ九夏八九旬アリ也九春九秋ナト云 毛皆此心也三伏ト云事納涼ノ題ノ所ニ註シ畢又暑月トハ 夏ノ比暑キ月ヲ云也錯午ノ字ノ心世鈔物ニツカレテ誤レ リ文選ノ註ノ心也竹ノ葉ノ百千萬交錯リ冬ノ間ノ風ト云 心也下ノ句玄冬トハ玄字クロト讀也冬ノ色也松彰君子 子之德トハ君子ハ貧賤ニモ不屈富貴ニモ不淫威光ヲモ 恐レサルモノナレバ松ノ操ナルヲトヘテ云也松ノ雪霜ニモ フカサレヌ事ヲ彼君子ニ喻ヘテカク云ル也

十八公榮霜後露一千年色雪中深

源順

歲寒知松貞

題ノ意ハ歲寒霜雪ノフル時松ノ貞

木ナル事ハシラルト云也論語曰歲寒而後知後松柏凋ト アルモ同ジ也十八公トハ松也丁固ト云人ノ故事也霜ノ 後ニアラハルトハ霜フリテ後也寒ニ依テ貞ヲアラハス心 也下ノ句松ハ千歲フルモノナレバ千歲ノ色ト云也千年ノ松 アル事 王策記嵩山記郭氏玄中記抱朴子廣志等ニ見ヘ タリ 定家郷ノ歌ニ

殘雪如秋之紅 後江相公

山居秋晚

上ノ句松風ノ音雨ニ似タレバ含雨嶺松ト

云也天更霽多リトハ雨ノ音スレテ空クモラデアルト云 也下ノ句紅葉ノ色火ニ似タレバ秋ヲ燒トハ云也此葉ノ火ハ 還テ寒キ火ニデアルト云也

吳志第三 丁固仕孫皓爲 司徒吳錄曰初 固爲尚書固松 生其腹謂人曰 松字十八公也 后十八歲而吾 其爲公乎卒如 夢

信實鄉 秋ヲソシヤクト 見レ方山ノハニ 薄紅ノ火サクラ ノ花

竹枝詞

劉禹錫竹枝詞
引曰

余來建平里中
見歌竹枝吹笛
擊鼓以赴節含
思宛轉有淇奧
艷故作竹枝辭
又三體詩增註
本楚聲關州男
女多唱其流赴
於夜郎竹節

阮籍嘯場人步月子猷看處鳥栖煙

章孝標

竹枝詞

此詩上ノ句ニ阮籍ト云ハ晋ノ代ノ七賢
ノ中ノ一人也嘯場トハカレガウソフキ行ク竹林也人步
月トハ竹ノ葉分ヲ照スニ人ノアリクヲ月ニ歩ムト云也
下ノ句ノ子猷トハ王徽之ガ字也王羲之ガ子也竹ヲ愛
シタル者也鳥栖烟トハ竹ノ烟也子猷此竹ニス公鳥ヲ逍
ノ友トセシ事也○作者章孝標才子傳第六又履歷曰
桐廬人也元和十四年登進士及第○晋書阮籍字嗣宗
不拘禮法爲青白眼及稭喜來作白眼喜退第康聞之攜
琴酒造籍大悅籍卓意獨駕不由徑路車迹所窮動哭而
反○又晋王徽之字子猷寄居空宅中便令種竹嘯詠曰

本朝文粹第一

冬夜守庚甲同
賦俗竹冬青

俊成鄉

竹ノ宮ニガキニ
ウヘテ千代ニ世
ト祝ヒソタケシ
此君ソコ

史記漢高祖迎
四皓下賓客名
起トアリ可考

送走逸也在
韻書

兼明親王本集

何可一日無此君トアリ是ヨリ竹ヲ此君ト稱ス

晋騎兵參軍王子猷裁稱此君唐太子賓客白樂天愛爲吾
友 脩竹冬青序 篤茂 題八脩竹也 修竹トアハ
篤茂ハ村上天皇ノ比人ト也眞夏ノ子ト也詩人也○騎兵參
軍ハ官也職原批曰軍監 唐名兵曹參軍 是軍中横目也

○太子トハ職原學士二人相當從五位下唐名太子ト
也譜第儒者有才德者應其撰依爲儲君之侍讀也古
今重之○東宮學士也晋毛唐毛世ノ名也詩ノ心ハキコハ

タル分也白樂天カ竹ヲ愛セシ事文集養竹記ニ詳也又
文集三十六北牕竹石ノ題ニ 一片瑟瑟石數竿青々竹
向我如有情トツクリ今コニ略ス

進筭未抽鳴鳳管盤纒纒點臥龍文

前中書王

禁庭植竹

是ハ延喜帝禁中ニ竹ヲ植サセ玉フヲ中

書王ノ御覽アリテ作り玉ル詩也

姓施而在西越
王用范蠡計獻
之吳王其後滅
吳蠡復取西施
乘扁舟遊五湖
而不返

藜 彙曰草似
蓬初生可食大
可爲秋

藿 徒用切音調

民部大輔

戶部侍郎也

猶可考職原秋
也

風言詩解卷五

亦敢進峨峨漆髮縱橫而爲藪上之流芥纖纖素手沈淪
而作艸中之腐敗 今詩心八西施ガトキノ美人モ今
何ノ處ニカ其面影ヲヨセルト尋見バ春ノ風ノ百千ノ艸
ヲ吹ミダセル所ニゾ在ケルト也古ノサレモ盛ナリシ吳
王モ越王モ今ハ名ガカリニシテ愛セラレ人モ唯草ムラ
ノ原トナリテ物アルレナル心ナリ

瓢簞屢空草滋顏淵之巷藜藿深鎖雨濕原憲之樞

申文

直幹

本朝文粹六請被特蒙天恩兼任

民部大輔闕狀トアリ天曆八年八月九日正五位下行
文章博士橘朝臣直幹トアリ民部周禮地官大司徒之
職也邦國土地之圖戶口人民之數此官之所知也詩ノ
心瓢簞之ツハ飲食ヲイル器也屢空トハカノ器也飲食
トモニキフ也論語先進篇ノ朱子集註ニ屢空數至
空匱也顏淵ノ家ノ貧シキフ也今コニイヘル心ハ貧ヲ誰

問人モナク艸深シテ人跡絶タリト也雍也篇子曰賢
哉回也一簞食一瓢飲在陋巷人不堪其憂回不改其
樂賢哉回也下ノ句ノ原憲ハ魯ノ賢人也蓬ノ戸全カラ
ス桑ノ樞アダナリ上ハモリ下ハ露ウルホヒレカ凡是ヲ愁
トセザリシ人也今ノ心ハ直幹我身ノ貧シキヲ顏淵
原憲ニ寄テカケルナリ文粹ヲ讀テ始終ノ心ヲ會スヘシ
史館茗話曰天曆御宇文章博士橘直幹上書請兼民部
大輔情小野道風淨書以獻之先例爲文章博士者必兼
他官直幹漏恩不然故其書中有言曰拜除之恩惟一榮
枯之分不同依人而異事雖似偏頗代天而授官誠懸違
命天覽至此龍顏艷然其末段曰瓢簞屢空草滋顏淵之
巷藜藿深鎖雨濕原憲之樞至此玉音誦之數回嘆曰彼
亦一世之文士也何沈窮之至此乎哉是朕之過也即日
詔任民部大輔天皇覽其墨痕鮮麗曰是可爲道風之筆

服 史記註曰傳險
 即傳說版築之
 處也所隱之窟
 名聖人窟
 史記殷本紀曰
 帝武丁即位思
 復興殷而未得
 其位三年不言
 政事決定於冢
 宰以觀國風武
 丁夜夢得聖人
 名曰說以夢所
 見視群臣百吏
 皆非也於是遍
 使百工營求之
 野得說於傳險
 中是時說為胥
 靡築於傳險見
 於武丁武丁曰

ナチ玉フ也世治リテ兵馬モ兵車モ用ル事ナキ心ヲ
 示シタル心也ソレヲ本文ニテ華山ニ有馬トツクレリ蹄
 猶露トハ草嫩シテ馬ノ蹄モカクレスト也下ノ句傳野
 ハ是モ名所也殷ノ高宗ト申帝アリ名ヲ武丁トモ云
 武丁位ニシキテ殷ノ世ヲフタビ興サシラ思シメシヌ
 シカアレ厄攝祿ノ臣ヲ得ザバ政ノタスクラナス人ナシ
 ト歎キ居玉フニアル夜ノ夢中ニ一人ノ聖ヲ見玉フ名
 フ説ト云夢サメテアマタノ臣ヲ視サセラルレ厄夢中ノ
 人相ニ似タルモノナシ故ニカノ聖ノ形ヲ畫ニカセテ廣ク
 天下ヲ求メシムルニ傳野ト云所ノ巖中ニ畫ニ似タル者
 フ得玉フカレニ世ノ政ヲ問ハセ玉ヒテ天下ヲ治玉フ書
 經説命下爾惟訓朕志若作酒醴爾惟麴蘖若作和羹爾
 惟鹽梅爾交修予罔予棄予惟克邁乃訓トアル此人ノ
 事也今詩ノ心ハ傳説出テ去シカバ傳野ニ人ナシトハ云

明水坊解卷五

廿

布護 司馬相
 如傳記布護之
 註徧布也又布
 護散也
 綿蠻 詩經小
 雅一黃鳥朱
 子註鳥聲也
 又韓子薛君註
 云一ハ文貌也
 書經武成篇
 歸馬于華山之
 陽放之於桃林
 之野示天下弗

也文云筆云固可愛翫而後常置此書於御林傍天德四
 年禁闕罹災之日天皇願待臣曰直幹之書免災乎不
 敢問其餘之珍貨時人聞之感天皇之重文也
 艸色雪晴初布護鳥聲露暖漸綿蠻 後江相公
 春日山居 此詩上ノ句八艸色雪晴テ後シキ木
 トコロコバハタル心也下ノ句鳥ノ聲ノ露暖ニナルニ綿
 蠻ト元ヤカニホコロル心ナリ
 華山有馬蹄猶露傳野無入路漸滋 慶保胤
 遠艸初含色 此題ノ心ハ遠キ野邊若ハ山ナトニ艸
 ノ萌出タルカ僅ニ青ミワタリタル心也上ノ句華山ハ所ノ
 名也初學記曰華山五岳之西嶽也華山記山頂有池生
 千葉蓮華服之羽化因曰華山其高五十仞廣十里 史
 記周本紀曰縱馬於華山之陽放於桃林之墟 此心ハ
 周武王殷ノ紂王ヲ討テ世治リテ後馬ヲ放チ牛ヲハ

明水坊解卷五

廿三

是也得而與之
語果聖人舉以
為相殿國大治
故遂以禱險姓
之號曰禱說

萬葉七人丸
此岡州刈小子
然荊有仁君來
座御馬艸為

アリツモ六一
說ニアリクテ
也六帖二九月
ノアリ明月
アリツモ君
來ニサハ我モ
スレシ

旋頭哥ハ躬恒
家集ニカウシ
ムラス哥トア

上ノ句五七々下
ノ句モ五七々文
字數ヲ云哥ナ
レハ上ノ五文字
ヲフタビカヘシ
テトナフルヤウ
ナル故ニ各ツケ
シ也
又濱成式ニカシ
ラニカヘルトハ
メニカヘルトノ兩
訓アリ是又同
レ心也

史記衛康叔世
家懿公ノフアリ
左傳閔公二年
衛懿公好鶴

也路漸滋トハ草ノ漸々ニレゲル心也

拾遺集旋頭哥也カノ岡ハ彼岡也カシヨノ岡ニトノ心也
カチカリソトハサヤウニハナカリソト草カル男ヲ制シ
名詞也アリツモトハ其草ヲ其ミアリテ今ヤガテ
君カコシ時ノ御秣ニセシ也

古今讀人シラストアリ大荒木ノ森ハ能因哥枕ニ山城
ノ國ニアリ宗祇云此五文字ヲアラキトヨムヘシ或註ニ文
字ノニヨルトモイヘリヲヒ又レバ老ノ字也スサメスハ
不愛也榮雅曰森ノ下艸老ヌレバ駒モ愛セス川人モナ
レト也老ヌル人ヲハ人ノ思ヒスツルニヨルヘタル哥トソ
忠見家集ニ御屏風ニ春日野マクトアリ新古今春ノ

上ニ入タリ東野州云春日野ハケフハナヤキン若草ノ
イフ哥ヨリ出タリ草ハ火ニテヤケバヤガテ萌出ル也
此哥日ト火ヲカ子テイヘリヤカストモタ春ノ日ニカ
スベキト也本哥ノ今日ハナヤキントイフヲウケテヤカ
ズトモ艸ハモヘントヨメリ日ヲ火ニ兼テヨメリナント云
詞ニツアリ初ハモノノ治定シタルヲ云ナシ也ニカセタラナ
ンハニカセヨト下知ナシ也カクゴトキン詞ヨククシルベキ
事ナリ

鶴

嫌小人而蹈高位鶴有乘軒惡利口之覆邪家雀能穿屋

王鳳凰賦

賈鳴

題心八諸鳥中二鳳ト云鳥

ヲ王トノ餘鳥ヲ臣下トスル也前ニ註ス此句ノ心ハ小人ト
ハ愚ナル者ヲ云也帝王ノ臣ニハオナク愚ナル小人ニテ高
キ位ニ居ル事ヲ嫌フトノ心也鶴高位ニ有ト云ハ本文

有乘軒者及秋
人伐衛受用者
皆曰使鶴 實
有祿位是以衛
亡
利口捷給也
胡氏曰捷則顛
側是非片言之
頃
詩經曰
誰謂雀無角能
穿我屋誰謂鼠
無牙能穿我楹

皇甫曾才子傳
卷三曰曾字孝
常冊之第也天

寶十七年揚儀
榜進士善詩出
王維之門與兄
名望相亞當時
以比張氏景陽
孟陽協居上品
載處下流侍御
補闕文詞亦然
體製清繁華不
勝文為士林所
尚止歷侍御史
後坐事貶舒州
司馬量移陽翟
今有詩一卷傳
于世
屈原
古文真寶上源
父辭曰般人皆
醉我獨醒

アリ衛ノ國君ニ懿公ト云人アリキ鶴ヲ無限愛メ五位
ニナシテアリク時ハ車ニ乗テトモアリキレリ國人是
ヲ訕ルヲ限ナシ狄人ヲヨリテ衛國ヲ攻レ時國ノ入助ケ
救ハサリキ鶴ヨソハ君ヲ助ケ奉ラタトソ云ラリケルサ
テ終ニ狄ニウタレテケリ此句ノ心ハ彼懿公ノ鶴ヲ車ニ乘
テ愛セラレシ故國亡ビタルヲ云テ戒タル也軒ハ車也下
ノ句論語陽貨篇ニ曰惡紫之奪朱惡鄭聲之亂雅樂也
惡利口之覆邦家今コノ心ハ雀ノ家ノ棟ナドヲ食ミタル
ハ利口ニシテロキガレキ人ノ辨舌ニカセテ君ニ申
上ルヨリ國家ヲ亂シクツカヘスニタトヘテイシメタル也
雀屋ヲ穿ツハ本文頭書ニ詳也
同李陵之入胡但見異類似屈原之在楚衆人皆醉
鶴覆群雞賦 皇甫曾 先題ノ心ハ雞ノ群リ集
ル中ニ鶴ノヒトリ居ル心也古語ニ昂々然若野鶴之在

雞群ト云ル密絶ガ詞二本ツキタル也上ノ句李陵ハ人ノ
名也字ハ少卿ト云李廣將軍ノ子也漢武帝ノ時匈奴
ト云胡漢ト取合シカハ漢帝李陵ヲ大將軍トシ蘇武ヲ
副將軍トシテ胡國ニ遣タリシニ帝ノ軍大ニ敗レテ蘇武
ハイケトリニセラレキ李陵ハ匈奴ノ王ニ降參レテ胡國ニ
入ニ見ル人皆胡ノ族ニテ李陵ヒトリ都人ナリシカハカク
云也前漢列傳二十四李陵字少卿前將軍廣之孫少卿
侍中建章殿監善騎射愛人謙遜下士甚得名譽武帝以
爲有廣之風拜騎都尉天漢二年將步卒五千人征匈奴
戰敗遂降焉初陵與蘇武俱爲侍中武使匈奴明年陵降
後昭帝立與匈奴和親武得還漢 鶴ヲ李陵ニタトヘ雞
ヲ胡ニタトヘタリ異類トハ吾多クヒニアラサルヲ云也下ノ
句彼屈原ヲ鶴ニタトヘ楚人ノ醉ルガ如クナルヲ雞ニタ
トヘタリ

枕 枕誤也

事文類聚前集
十四 李白

廬山西南五老
峰青天削出金

芙蓉
カク見へ冬五

老峰八廬山ノ
西南ニアタリ々

九峰也

聲來枕上千年鶴影落茶中五老峯 白

題元八溪居 此詩文集十六アリ題之元八元

氏ニシテ第八子カ又第八之及弟カ是ハ穿鑿ノアル

也樂天カノ元八カ溪ノ栖ヲ見テ作シ七言八句ノ詩也上

ノ句山ノ峯ナト二鳴鶴ノ聲ヲ谷ノ栖ノ夜牀ニ聞ヲ聲

枕上來ルト云也下ノ句山里ナトニテ不ヲトラニ山影

ノ不ニツル心也全詩ハ溪嵐漢々樹重々水檻山窗次

第逢晚藥尚開紅躑躅秋芳初結白芙蓉聲來枕上

更媿殷勤留客意魚鮮飯細酒香濃

清喚數聲松下鶴寒光一點竹間燈 白

在家出家 文集三十五題ノ心ハ家ニ在ナガラ出家

トヒトレキ心ヲ云也上ノ句ノ清喚トハサヤケキナキト

云心也松下ニ鶴ノ聲ノサヤカニ聞ユル心也下ノ句ハ竹ア

ル窗ノ間ナト二火ホノカニ光リノ一點見ヘテサヒク見ユ

ル心也 全詩衣食支吾婚嫁畢從今家事不相仍夜眠身

是投林鳥朝飯心同乞食僧清喚ノ中宵入定跏趺坐

女喚妻呼多不應

雙舞庭前華落處數聲池上月明時 劉禹錫

贈鶴 此詩劉白唱和集ニアリ樂天カ人ノモトハ鶴

送リケル詩ヲ和シタル也或抄誤レリ上ノ句ハ庭ノ花散

所ニ鶴ノ舞心也下ノ句池ノ面二月ノ明ナル時レキリニ

ナク心也事文類聚題和樂天送鶴上裴相國公詩昨日

看成送鶴詩高籠提出白雲司朱門乍入應迷路五樹容

栖莫揀枝雙舞ノ三山碧海不歸去且向人間呈羽儀

鶴歸舊里丁令威之詞可聽龍迎新儀陶安公之駕在眼

神仙策 都良香 本朝文第三ニアリ是ハ式部

大輔春澄朝臣善繩問スト云處ニ文章在テ播磨大目都

宿禰言道對トアル神仙ノ策ノ中ノ文章也 上ノ句ニ丁

欲射之鶴乃飛
徘徊空中而言
曰有鳥丁令威
去家千歲今來
歸城郭如故人
民非何不學仙
冢壘々遂高冲
天今遼東諸子
云其先世有升
仙者不知名字
坡上郎女
三國山木末二
スラムサ、ヒノ
鳥ツガ如クワ
レ待ヤセン
謝玄暉敬亭山
詩
獨鶴方朝喚飢
懸此夜啼

家語曰
舜彈五絃之琴
造南風之詩曰
南風之薰兮可
解吾民之愠兮
南風之時兮可
以阜吾民之財
兮故德如泉流
至于今王公大
人述而不忘

令威トハ晋ノ哀帝ノ時ノ人也仙ヲ得テ山ニ入テ不還
後二千歳ヲヘテ白鶴ト成テ舊里ニ歸リ來リケリ下
句陶安公トハ人ノ名也無雙ノ鑄師ニアリケル其勢
ヒ天ニ通ジタリケレバ七月七日ニ赤龍ヲ降シテ此人ヲ
ムカヘケリ是ヲ迎新儀ト云ナリ儀ハ儀容ノ心ニテ新ナ
ル容儀ノヨソホヒト云心也全篇ノ心ハ丁令威カ詞モ明
ニ聞ツヘク陶安公ガ迎ヘテ駕モ目前ノ事ナレバ神仙ト云
ハ實ニアリケル事ト云言道卿ノ答ノ文也
都良香
饑餓性躁念々乳老鶴心閑緩々眠
晚春題天台山 題ノ晚春ハ三月也天台山トハ比
叡山也上ノ句飢餓トハ飢タルムサ、ヒ也性ノ字生レツキ
ノ性ト云心也生レツキノ性ノサハカレキニ飢テ一入サハ
ガレキ也下ノ句鶴ハ本ヨリ閑カナル故ニ老ヌレバ彌閑
ニ眠ル也

四漢遙驚孤枕夢和風漫入五絃彈

頌

霜天夜聞鶴聲 題ノ霜天トハ霜ノフル空也鶴ハ寒
ライタム鳥ニテ霜ノサユル夜ハ殊ニ痛ミナク也上ノ句漢ト
ハ漢河也タ、コニテハ空ト云ミテノ事也孤枕トハヒト
リ子ノ枕也鶴ノ聲夢ヲトロカス心也下ノ句和風ト
ハ鶴ノ聲ノ風ニサソハレテ聞ユル心也五絃彈トハ系ヲ五ス
チ懸タル琴也鶴ノ聲ノ五絃ノ琴ノ音ニ風ニサソハレ通フ
心ナリ

わは浦小志原をうけて...
萬葉ノ哥也古今序ノ古註又續古今雜ノ中ニ入堯惠曰カ
タラナニハ瀉ナレト云心也無ノ字也浪ノ字ニアラス榮雅
曰和哥浦ノ鹽ミチキテカタナクナレバ蘆ヘヲサシテ田
鶴チキワタルト也宗長ノ説シホミチクレバユクカタモナ
クナル也方ノ字ノ中ニ瀉モアルヘシ所詮方瀉兩義トモ

月夜夢解卷五

カヘラントナリ五文字二天津風ト云テ下ノ句ニ雲井ト
對シテ云也心詞トモ二大丈夫ノ哥也トゾナドカノ詞眼
ラツクベシ

猿

瑤臺霜滿一聲之玄鶴唳矣巴峽秋澗五夜之哀猿叫月

清賦

謝觀

題ノ清賦トハ景氣ス三清心也瑤

臺トハ玉ノ臺也玄鶴トハ玄鶴也サテ心ハ玉ノ臺ニ霜サ
テ老鶴一聲天ニ鳴タルサテ實ニ清キ心也巴峽ハ名所也
在蜀重慶府巴ハトモ王峽ハ山ノカヒ也峽トハ二ノ山ノ
ユキチガヘルハサ、也三峽山トテ山ノユキチガヘル
間ニ水ノ流レメクリタルサ、巴ノマウナレバ巴峽ト云也
猿ノ多キ山也五夜ハ曉ノ第五更也巴峽ノ清キ哀猿
ノ月ニ叫フ皆清キ心也

江從巴峽初成字猿過交陽始斷腸

白

送蕭處士游黔南

文集十八ニアリ蕭處士ト云人

黔南ト云所へ行ヲ樂天ノ送レル也成字夫三峽二江
流レ入巴ノ字ヲ書タルヤウニ流レダクルヲ云也下ノ句
巫陽モ名所也巴峽ノツキ也過交陽巴峽ニイタル
心也斷腸トハ腸ノキレウスルホト悲キト也此句ノ二
ノ初始ノ字意味アリ初成字此景ノ面白キヲ見付タル
當意ヲコメタリ始斷腸トハ只今ノ哀情ノ淡キ也能々
味ヘシ

三聲猿後垂鄉淚

葉舟中載病身

舟夜贈內

文集十五ニアリ樂天此時江州ニ左遷セラレ舟路ニテ
夜ル北ノ方ヘ贈ラル、詩也上ノ句カノ三峽ノ猿鳴テ三
聲ニ至レハ聞者淚ヲタル吾モ今忍ビガタクゾ淚ヲコボ
スト也鄉淚トハ故郷ヲヨル淚也下ノ句一葉舟トハ
一艘ノ舟也病身ヲストハ今樂天カ身ノ形勢ヲ云リ

全詩

能文好飲老蕭郎身住浮雲裏
似霜生計拋來詩是業家園忘
卻酒爲鄉江從巴一不醉黔
中爭去得磨圍山月正蒼々

絶句也

一二三四
莫往來窓南北
望月明月關
愁入

胡雁一聲秋破商客之憂
色猿三叫曉露行人之愛

山水策

江澄明

文章博士橘朝臣直幹問
文章得業生正六位上大江

朝臣澄明對トアリ 上ノ句ハ水ノ心也胡雁トハ胡國ノ

雁也秋ハ都へ來ルトテ五湖ノ遙ナル上ヲ飛スル也其二

彼水海ニウキ子レタル商客ノ雁ノ聲ヲ聞テ夢ヲ驚ス

心也商客トハ商人ノ旅行也下ノ句聞ヘタル分也

人烟一穗秋村僻猿叫三聲曉峽深 紀納言

秋山閉望 上ノ句人烟トハ人家ヨリ立烟ナリ古

老ノ説ニ江帥ハ人烟ト云フハ葬ノ烟ニガク詞也今ノ

世ニ作ルベカラストゾ云ケルトゾ一穗トハ一スチト云

心也烟ノ立ボルサテ稍穗ニ似タレバ也僻ハ遠ノ幽ナ

ルナリ下ノ句ノ心曉ノ山ノ峽深キニ猿ノ三聲叫ブナリ

皆題ノ心也

穗 音遂禾類

也 山谷詩卷三

一ノ黄雲繞九

深潭想對同參

僻 曠白陋也

幽 偏

曉峽蘿深猿一叫暮林花落鳥先啼 江相公

山中感懷

題心ハ山中ノ感情ヲモツテ作レリ

上ノ句曉ノ山ノカヒノ苔深キニ猿ノ一聲サケビタランハ

物アハレチラン景象也下ノ句暮ノ林ニ花ノチリマガハシ

折カラ鳥サヘホノカニチキヌラン心也此山中ノ景ニ鳥先

啼テ我感涙ヲモヨホス也

谷靜纔聞山鳥語梯危斜踏峽猿聲 江相公

送歸山僧

山寺ノ僧ノ里ニ出テ山中へ歸ルニ送レル

題也上ノ句谷深キスニカニ誰アリテ問カタラフ事モ

ナク只鳥聲ノ幽ニ聞タラン心也下ノ句渡キ山路ノ高キ

梯ヲワタル時山ノカヒ猿チキ其聲ヲフムニテアル

ト也此僧ノ歸ルアリサマニ云也

わびらふまらぬきさそひひはれのひあけやまのぬね程
夜合誦法苑經云はるをけけふやうとひの日様山乃らひ

洪覺範天廚禁

禪上

開聽一夜雨更

對相巖僧

住山今十載明

日又遷居

是皆同聲音對

ノ格也一先

宗尊

足引ノ山ノユキ

合ニ鳴猿ノ聲

上ノ公峯ノカケ

化ニスハワビシ

寛平九年七月
三月位ヲ太子敦
仁ニ讓テ朱栴院
ニ開居時感飛
又太子院在東
後ニ剃髮シテ
寛平法皇ト申

文選註吹ヲ曰
管撫曰絃トア
リ笙笛ノ類ノ
フキモノヲ管ト
云琴瑟琵琶ノ

類ヲスヘテ絃ト
云也絃ハ糸ス
テト讀也

定家
谷古テ長ク絶
ニレ笛音カ
タミトモノト降
ノ白雲

國言解卷三

さげのつよきをよつゆきまひきれとみより 法皇ト
八亭子院寛平法皇ノ御事也西河八大井川也皇孫
元年九月十日ニテサマノ遊興アリシ事大鏡ニ見
タリ此日鶴立洲猿叫山峽トト色々題ノ哥有テリ其
哥ノ序ハ紀貫之月ノ桂川ノコナタ春ノ梅津ヨリ舟ヨソ
ヒテワタシモリヲ名テタ月夜ヲクラ山ノホトリ行水
ノ大井ノ河邊ニ御幸レ玉ハナト書給ヘルヨシ古今著聞
ニアリ哥ノ心ハ榮雅曰ワヒシクマシラチ鳴ソ法皇ノ御幸
ナレバ山ノカヒアル今日ニテハナキカト也山ノカヒハ山ノ
アヒナリ猿叫山峽ト云題也

管絃 附舞妓

一聲鳳管秋驚秦嶺之雲數拍霓裳曉送候山之月

連昌賦 公乘億 公乘億カ傳ハ第一ノ巻初ノ
詩ノ註ニ詳也上ノ句鳳管トハ笛ヲ云昔黃帝伶倫ヲノ崑

崑山ノ竹ヲキラレメテ鳳凰ノ聲ヲ學フト云リ事文類聚
二十三箇ノ部ニアリ秦嶺トハ秦ノ雲深キ山ノ嶺也下ノ
句數拍トハ數ノ拍子也霓裳トハ舞ノ曲也葉法善ト云入
唐ノ玄宗ヲサソヒテ月宮ニ至リテ樂ノ聲ヲ聞テ歸テ製
シタル樂也ト西清詩話ニアリ候山トハ山ノ名也月ヲ送
ルト八月フルマデ此曲ヲナス心也スヘテ此賦ノ心ハ連昌
宮ノ管絃ナトスルアリサマヲ作レリ

○鄭愚津陽門詩注云葉法善引明皇入月宮聞樂聲歸
但記其半會西京府楊敬達進婆羅門曲聲調略合按之
便韻乃合二者製霓裳羽衣曲則知霓裳亦來自西域也
唐有霓裳曲開成初尉遲瓊嘗做古作霓裳羽衣以獻詔
曲名賜御院爲題此曲世無譜好事者惜之

○事文類聚前集三十四云王子喬者周靈王太子晉也
好吹笙作鳳凰鳴道士浮丘公接以上嵩山後喬於山見

桓良曰告我家七月七日待我於緜山頭果乘白鶴駐山頂望之不到舉手謝時人數日而去

第一第二絃索々秋風拂松疎韻落第三第四絃冷々夜鶴憶子籠中鳴第五絃聲尤掩抑瀟水凍因流不得白

五絃彈

文集三樂府五絃彈文也五絃トハ五筋

絃ヲ懸タル琴也彈ノ字ハヒクト讀也五絃ノ琴ヲ作り南風ノ詩ヲウタヒ玉ヘル事前ニアリ今此句ハ其五ノ絃聲ヲ形容せり索々トハミダレタルナリ秋ノ風ノ松ヲ拂フ聲ニ似タルトナリ疎韻落トハ響ノモロキ心也冷々トハスサマジキ貌也夜ノツルノ子ヲ思テ籠ノ中ニ于カシヤウニ物哀ナル聲也文選註琴有鶴唳曲ト云リ掩抑トハヲホハレサヘラレタル也言尺ト、ヨホレ也瀧ノ水ナドノ氷ニ云セシテ心ヨクモ流レヌヤウ也ト云リ

隨分管絃還自足等閑篇詠被人知

白

重衣劉和州

文集二十四ニアリ缺ニアル三十四ハ

誤リ也劉和州禹錫也本集三隨分笙歌トアリ可考上句ハ衆人ト樂スルニアラ子凡我分ニ隨ビタル管絃ナハ還テ自ラ満足スルト云ナリ下ノ句ハナラザリノ口スサニ作レル詩歌モ人ニシラル程ナリト云也等閑ハ尋常ナル心ナリ

頓令燈下裁衣婦誤剪同心一片華

章孝標

聞夜笛

此詩夜笛ヲ聞心ヲ作ル也燈下ニ夜ノ心

アリ衣ヲ裁女ノ笛ノ聲ニ心ヲウツシテ一片ノ花紋ナドサツクト裁誤レルハ彼笛ノ落梅ノ曲ト同シ心ナルト云也笛ノ聲ニ落梅ノ曲ト云アリサト此曲ヲ聞々ヤカテ同シ心ニ梅華ヲキルニスル也

羅綺之爲重衣如無精於機婦管絃之在長曲怒不聞於伶

人 春娃無氣力

管

管家文冊第二早春內

本朝文粹第九
二モアリ
娃 於佳切美

等閑 東坡詩
万卷付
詩人多用此語
尋常之義也

又鶴唳曲ヲ
サヨクケアタタ
音モ悲シ唐琴
レラベニ通フ籠
ノ中ノ鶴
土御門院

事文二十二
廣雅曰神農氏
琴長三尺六寸
六分上有五絃
曰官商角徵羽
文武增一絃
索々 易震上
六震索々傳曰
消索不存
之貌也

笛ノ音吹ク人
モ夜ツル子ノ思
フ聲ヲ哀トソ
手ク 家長

41

文
圖 共同研
90