

和漢朗詠集諺解

卷第三・卷第四前半

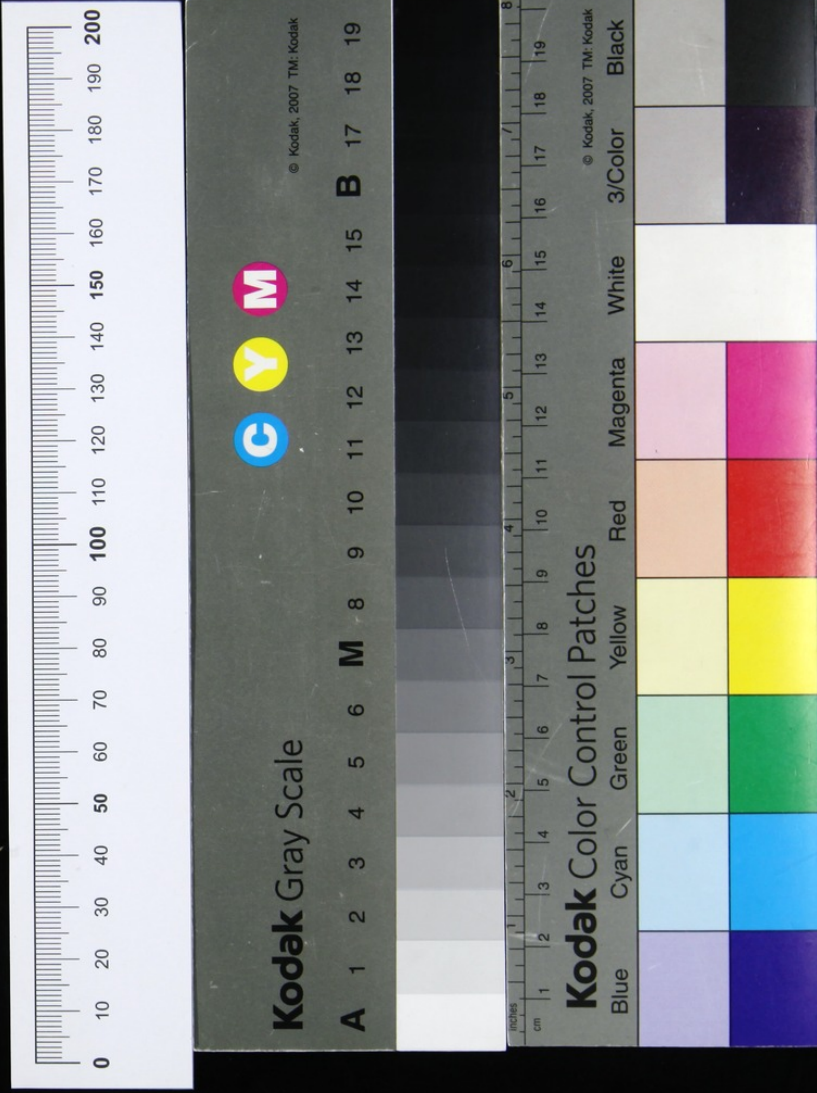
梶山女学園大学デジタルライブラリー

梶山女学園大学図書館

和漢朗詠集諺解 二卷

和漢朗詠集諺解

二卷





秦ハ國ノ名也
 秦匭 夏書曰
 五百里爲匭服
 王制千里之內
 曰匭服匭之爲
 言治也又匭徒
 治田之衆也
 凜 韻會曰寒
 也又凄清也
 粉ハ白粉也
 此詩ハ全篇ハ月
 ノ光ノ明カナル
 ヲ云タテタル也
 上ノ句ハ新月
 ノ曲ナキ景ヲ
 ノヘタリ下ノ句ニ
 千里外ト云積
 居ル所ノ遠ヲ云

頭書和漢朗詠集詩解卷第三

八月十五夜 附月

秦匭之一千餘里凜々冰鋪漢家之三十六宮
月光照輝テト
月明ハ指月光

長安十五夜賦

公乘億 傳詳于前

織錦機中已辯相思之字擣衣砧上俄添怨別之聲
同作

同賦

相思トハ 晉竇滔妻蘇氏名蕙字若蘭滔符堅
 時刺史被徙流沙蕙思之織錦爲回文錦字之詩以贈之

詩意ハ月明ナレハ相思之字ヲ織機ノ中モ能照レ見辯タル
 心也下ノ句夫ヲ戀テ物ヲ思テ衣ヲウテハ砧ノ音モ別ヲ怨
 ル聲ヲ添ト云心也俄ノ一字心ヲ深見ヘシ月ノ光ニ對レ頻
 ニ俄ニ物思フ哀ヲノヘタリ

三五夜中新月色二千里外故人心

八月十五日夜禁中獨直對月憶元九

白

文集十四テリ意味深長之句也題ノ元九ハ元稹也傳ハ



9081028

白虎通曰嵩高山者中央之嶽

獨加高之字者何乎中央居四方之中而高故曰嵩高

山海經曰中嶽在洛陽也洛水京北上洛縣也出水經

天高一文選二十六謝靈運野曠沙岸淨天

高秋月明順德院家々思ヒヤ人カハラニツク

毛秋ノ月ハ三ノトモ

前二詳也詩中故人朋友事也遙隔人ヲ此新月色思嵩山表裏千重雪洛水高低兩顆珠

八月十五日夜同諸客翫月詩意八月光曲ナクニテ嵩山千重雪アリレキタルカ如シト云心也下句高低ト

八空月ト水影ト也月光洛川ニ移時上下二兩顆ノ玉アル様ニ見ユト云也月好共傳唯此夜境閑皆道是東都嵩山

珠清景難逢宜愛惜白頭相勸強歡娛誠知亦有來年會保得晴明強健無

十二廻中無勝於此夕之好千萬里外皆爭於吾家之光天高秋月明序

紀 紀納言長谷雄卿也文粹八八月十五夜者天之秋月之望也更闌人定雲淨月明十二廻中

○今序心ハ上句十二廻ト八十二箇月也一年十二箇月中今夜ホト異ナル夜ハアラヒト也下句家々光ヲ我物トナシテ爭翫ト也

史館者証曰菅淳茂八月十

五夜詔亭子院賦月影滿秋池

詩曰上皇吟誦數回嘆曰

神也妙也恨不使先公見之先

公指菅相也瑤池 神仙傳云崑崙閻死有

玉樓十二左瑤池右翠水

芦花毛蓮華毛白キ物ナリニ物ハ題ノ池ノ字ヲ

作リタルナリ

碧浪金波三五初秋風計會似空虛自疑荷葉凝霜早人道蘆華過雨餘岸白還迷松上鶴潭融可算藻中魚瑤池便是尋常號此夜清明玉不如

月影滿秋池詩 菅淳茂 碧浪ハ碧浪也金波ハ月ニ映レル浪光也心ハ浪清クス三

月明ニ舍タル池ニ秋風ノ冷カナルハ只空明ニ似タリト也空虛トハ大虚也計會ハ月光ヲ浪ト秋風トヲ計會タル心也

三四句荷葉ニ月光映シテイソヨリ早ク霜ノ凝カト覺ル心也又蘆ノ葉末ニ月影映セルヲ皆蘆華ノ雨ノ後散殘

ルカト人ハ疑ヒ云ト也五六句月光ヲ鶴ノ白羽ニ見トヒ又潭ニ徹シテハ藻中ノ魚モカゾヘラルト也七八ノ意ハ

崑崙山ノ瑤池モ尋常ノ名也今夕月明池ニウツルハ五ニ毛猶勝タルトノ心也

金膏一滴秋風露玉匣三更冷漢雲

冷漢、秋空也
秋空冷故冷漢也

史館著語曰
源順得聯曰

楊貴妃一乃欲
定成之未得其

題數年之後八
月十五夜陪其

平親王于六條
宮賦對雨戀月

詩作律詩以被
句爲頸聯翌日

都下傳曰順得
引題之妙順聞

而嘆曰是腹囊
也

滿月明如鏡

營三品

上句金膏トハ鏡

トク木銀也膏ノ字アフラト讀也鏡ヲハ銅ヲ以テ鑄ルモ
ナレハ金膏ト云也金銅鐵ノ摠名ヲ金ト云故也心ハ露ノ滴
ルハ月鏡ヲ瑩ク水銀ノ滴落ニテナシアルト云也下句玉匣
トハ鏡ヲ入ル箱也三更トハ夜半也心ハ夜深キ空三月ヲ
覆ル雲ハ鏡ヲ入タル玉ノ箱也

楊貴妃歸唐帝思李夫人去漢皇情

源順

對雨戀月

楊貴妃長恨詞委曲也楊姓貴妃ハ貴

御息所也弘農楊玄琰ト云人ノ女ニテ其貌無雙ノ美人
也唐玄宗皇帝寵愛也歸ト云ハ貴妃モト蓬萊ノ仙女ナリ
契アリテ暫ク唐帝ノ妃トナレリ契ツキテ又仙室ニ歸又歸
ルハ死シタル事也下句李夫人ト云ハ李ハ姓也夫人トハ女官
也此夫人漢武帝ニ奉寵愛アリニ病ヲ受テ身歿ニケレ
ハ帝限ナク思召歎テ或ハ畫工ニ仰テ其形ヲウツサレメ或

浪ヲカノフルト
云事伊勢カ哥
住ノ江ノ目ニ
近カラハ岸ニ出テ
浪ノカスヲモ讀
ベキモノヲ

白氏文集十六
萬里清光不可
想添愁益恨遠

天涯誰入
五六七八句略

征彙曰行也
孟子註曰征者

上伐下也正也
伐下所以正其

誰人隴外久征戎何處庭前新別離

月 說文曰隴大坂也

誰人隴外久征戎何處庭前新別離

秋月白

上句ノ隴外トハ胡塞也都ト胡國ノ境ニ大山アリ隴山ト云
城ヲツクリ其山ノ邊ヲ隴外ト云也征戎トハ戎ヲ征トヨメ
リ彼隴山ニ城ヲツクリテ胡國ノ戎ノ都ヲ動ニトスルヲ守
ル軍帥ヲ云也言此月ノ明ナル夜イカナル人カ隴外ニア
リテ都ヲ思フラント思ヒヤレル也月ヲ見レハ殊ニモノア

ハ又魂香ヲ燒テ其魂ヲ招給テ去テノ詞モ外去也摠ノ心ハ唐帝
ノ思ヒ漢皇ノ情ハ題ノ戀ノ字ヲ作レリ心ノヤミニトヒ悲ムサ
二雨夜ノ月ヲ戀ルニ似タレハ也李夫人ノ事ハ白氏文集ノ四
水乃知もふて月をよむとてをよむとてをよむとてをよむとて
拾遺詞云李夫人月乃知池ある家主人をよむとてをよむとて
五月月乃知月乃知一年の月乃知月乃知をよむとてをよむとて
をよむとてをよむとてをよむとてをよむとてをよむとてをよむとて

罪也

夫木 西行

ア夕雲モナキ冬ノ夜ノ空ナレハ月ノ行コソククミケレ

文集十八七言八句詩也

能文好飲老蕭郎身侶淨雲鬢

侶霜生計拋來詩是業家園忘

御酒爲卿江從巴峽初成字猿

過巫陽始斷腸

後漢班超傳

西域有白山通

歲有雪匈奴謂

天山

杜甫詩 公來

天山重

重家鄉歌

月清三思ヒソ

ア又山高三何

年ノ雪三方有ラ

山海經 豊山 有九鐘霜降鳥鳴

ハレニ心スミテ古郷戀レク思ハルト也下句ハイカナル所ニカ今宵別レヲ惜ミテ月ニ袂^{タテ}ラレボルラント也秋、水漲來船去速夜雲收盡月行遲 鄧展

沐水東歸即事

此詩上句ハ鄧展カ東歸時船

ニ乗テ沐水ヲワタルサニ也下句雲收リツキヌレハイト閑ニ見ユト也字彙曰返音便水名受陳留浚儀陰溝

至蒙^テ爲^ニ離水^ト六書正詁俗作汜非

不醉黔中爭去得麻園山月正蒼々

白 月光^ハ清冷^ニ 十七景氣也

送蕭處士遊黔南

詩黔中トハ卽黔南也其ワタ

リニ巴峽ト云江アリ猿啼月哀ナル所ナレ酒^ハスグレテ醉ニアラスイカテカ黔中ラカヘリサラニ其折節麻園山二月光

蒼々多リト也^{史館}天曆帝名菅文時江朝綱論白樂天詩玉音曰汝等歸家緝彼集釋其尤者一首書以奏進之翌

日朝參各捧一紙於御床下帝閱之則共是送蕭處士詩

天山不辯何年雪合浦應迷舊日珠

禁庭翫月

三統理平

醍醐天皇延長四年四月四日七十四卒

三統式部大輔諱人也理平巧詩沒後菅文時自書其集常讀之曰先輩之作不易及也 詩心八月光雪三似タ

心也何年雪トハ積年フリ重ナレ厄終ニカ^ル淨雪ハブラガレハ何年雪ヲ辯ヘカタレト也下句月光珠ノ如ナレハ舊

日珠ニ迷ント也舊日珠トハ昔サリシ珠也天山ハ胡地ノ山也四時雪不消所也 合浦 韻府合浦人採珠易

米時二千石貪珠徙去及孟嘗行化去珠復還

欲和豊嶺鐘聲不具其奈華亭鶴警何

前中書王

夜月似秋霜

詩心八月光八霜ニ似タレ厄此霜ハ

豊嶺ノ鐘ニハ和スヤ不和ヤト云也下句月光ノ霜ニ華亭鶴ノ聲ハ警メヤスライカ有ント也或說云百詠註云

千年鶴霜降則飲聲不鳴トアリ故ニ敬言ト云

韻語彙編卷三

或記曰於菅三品亭作此句三品不稱譽保胤不審不歸亭夜

關三品獨吟此句稱美吟諷保胤起聞之而今歸去々々

○菅三丈時カ事ナリ

土佐日記五文字蒼海原トアリ

榮雅云此歌ハ長高體也

振離 振放見兩字共萬葉ニアリ又宗祇云

投心ナリ

韻瑞續搜神記遼東城門有華表柱白鶴集其上言詩曰有鳥有鳥丁令威去家千年今來歸城郭如故人民非何不學仙塚纍々

鄉淚數行征戎客植歌一曲釣漁翁

保胤

山川千里月

詩ノ上句鄉淚ハ古郷ヲ戀淚也數行ト

八淚ノ多クツラナリ流ル心也千行萬行ノ心也征戎客トハ戎ヲ討伐ニ行旅人也植歌トハ漁人ノ舟ニ乗テ詠フ歌也月明ナル故ニ植歌ノ曲モ清クタリテ聞ル也題ノ山川ヲ比句下句ニシタリ

乃原ありきを多姓と考ふるみるはふおし 月も 女侍仲丸

古今九詞書小倉一ノ中月御みくよまを以

仲丸元正天皇御宇靈龜二年八月遣唐使大伴山守同

船ニテ爲學問入唐ス唐大曆五年七十九卒ス名テ朝衡

ト改入唐二十四歳ノ時也五十五年ノ内居唐 示乃のあり

乃亦かくとてとり面白くはゆりあつとていかにたれ

京あくる月心あうびる燈明のまはれ哀ふ入るる
えんいこま乃宗中月かこころありあや
こころあふこころあふこころあふこころあふこころあふ

古今集註 一らむこころあふこころあふこころあふこころあふ

時れこころあふこころあふこころあふこころあふこころあふ

見んこころあふこころあふこころあふこころあふこころあふ

云かこころあふこころあふこころあふこころあふこころあふ

かこころあふこころあふこころあふこころあふこころあふ

換方系乃下りかこころあふこころあふこころあふこころあふ

世あぬれかこころあふこころあふこころあふこころあふこころあふ

換方系乃下りかこころあふこころあふこころあふこころあふ

乃あふこころあふこころあふこころあふこころあふこころあふ

かこころあふこころあふこころあふこころあふこころあふ

一つんとてかこころあふこころあふこころあふこころあふ

飛鳥井家御抄
云朗詠注証云
比哥ノ作者見
ハステテ山戸菴
田集ニイ衡ガ
詠ナリ

後中電

平親之也中勢也
後中書之村上
皇乃中勢御具

九月九日 附菊

菊 和名集
加波良於波岐
加波良與毛木

續齊諧記曰
費長房謂桓景

九月九日汝家
有災急令家人
縱絳囊盛茱萸
係臂上登高飲
菊華酒此禍乃
消

郊 爾雅曰邑
外曰郊

無知社日 辭集去郊為重陽冒雨開
才子傳三曰皇甫冉字茂政安
定人也或說云冉初有隱倫之志願卜居廬山邊故於東
郊私第作此詩述其志也 三體詩第一八句內五六之
句也 閑看秋水心無事臥對寒松手自栽廬嶽高僧留
謁別茅山道士寄書來無知社日 記月令擇元吉
命民社 註曰社后土也使民祀之以祈農也謂近春分前
後戊日元吉也 社日八后土神ヲ祭所也上句二月八月

日第
長安東郊皇甫
冉私第

漢武 前漢孝
景帝中子也母
曰王美人年十
七卽位在位五
十四年壽七十

列仙傳曰彭祖
諱鏗帝顓頊之
玄孫也七百餘
歲不衰成世為
大夫稱病不與
政專補道之術
時歷三代喪四
十九妻失五十
四子
三遲 遲回乎

春分秋分二近キ戊日也春社比來テ秋社ヲ知テ集去
也下句ハ菊ハ九日ニ逢ントテニヤ雨ヲ帶テ開クケル也
採故事於漢武則赤黃揮宮人之衣尋舊跡於魏文亦黃華
助彭祖之術 題 文粹十一曰九日侍宴觀賜
羣臣菊華應製 紀納言 西京雜記 漢武帝宮人佩
茱萸食餅飲菊華酒令人長壽自古相傳莫知其由
魏文帝與鍾繇書曰歲往月來忽復九月九日日月並應
陽數故曰重九 下之文 謹奉一東助彭祖之術
上句ハ漢武帝時九月九日其宮人ニ皆茱萸ト云冊ヲ袖
ニ懸サセ玉フ也其故事ヲ慕テ今禁中ニ此禮ヲ行ハルト
也下句舊例ヲ魏文帝代ニ尋ヌレハ黃華ヲ玉ヒテ彭祖カ
仙術ヲ學ビ玉ヒレ其例ニ任テ羣臣ニ菊ヲ賜フト也
先三遲今吹其華如曉星之轉河漢引十分分蕩其彩疑秋
雪之廻洛川 此末四五行 三遲ハ酒名也名付心ハ蓋ニ

日第
長安東郊皇甫
冉私第

漢武 前漢孝
景帝中子也母
曰王美人年十
七卽位在位五
十四年壽七十

列仙傳曰彭祖
諱鏗帝顓頊之
玄孫也七百餘
歲不衰成世為
大夫稱病不與
政專補道之術
時歷三代喪四
十九妻失五十
四子
三遲 遲回乎

春分秋分二近キ戊日也春社比來テ秋社ヲ知テ集去
也下句ハ菊ハ九日ニ逢ントテニヤ雨ヲ帶テ開クケル也
採故事於漢武則赤黃揮宮人之衣尋舊跡於魏文亦黃華
助彭祖之術 題 文粹十一曰九日侍宴觀賜
羣臣菊華應製 紀納言 西京雜記 漢武帝宮人佩
茱萸食餅飲菊華酒令人長壽自古相傳莫知其由
魏文帝與鍾繇書曰歲往月來忽復九月九日日月並應
陽數故曰重九 下之文 謹奉一東助彭祖之術
上句ハ漢武帝時九月九日其宮人ニ皆茱萸ト云冊ヲ袖
ニ懸サセ玉フ也其故事ヲ慕テ今禁中ニ此禮ヲ行ハルト
也下句舊例ヲ魏文帝代ニ尋ヌレハ黃華ヲ玉ヒテ彭祖カ
仙術ヲ學ビ玉ヒレ其例ニ任テ羣臣ニ菊ヲ賜フト也
先三遲今吹其華如曉星之轉河漢引十分分蕩其彩疑秋
雪之廻洛川 此末四五行 三遲ハ酒名也名付心ハ蓋ニ

管家文冊五春
惜櫻華詩曰春
物春情更問誰
紅櫻一樹酒三
遲
洛川 河名也

地脉或說菊根
也又曰藥名也
菊 和名日精
州也 爾雅曰
菊曰日精也
箇 古課交數
也 說文竹枝
也徐曰人言一
箇一枚依竹木
而言之

入テメグル也三廻レシツル時ノム也シカラサレバ藥トナラガ
ル也仍テ酒ヲ三遲ト云也其三遲ノ酒ニ先立テ其菊ノ盃ニ浮
タルヲ吹テ華ノメグリ動ハ星ノ天河ニメグルヤウニ覺ト也下句
十分盃也ヨク滿タル心也十分ニ滿タル盃ニ菊ノ華ノ色ヲヒ
タシタレハ秋ノ雪ノ洛川ヲメグルヤウニ覺ト也
各水 wash 華汲下流而得上壽者三十餘家地脉和味食日精
而駐年顏者五百箇歲 右皆同序中之文也
風俗通 南陽鄧縣有甘水谷中水甘美上有大菊落水
自山流下得其滋液谷中人家飲此水上壽百二三十其
中百餘歲七八十則爲天 上句ハ南陽ノ鄧縣ニ谷アリ
其水甘美也其山ノ上ニ多菊華アリ其華ヲ洗テ落ルニ
依テイニシキナルベシ其流ノ末ニ三十餘家アリ下句地脉
ノ藥ヲ和セル日精州ヲクラヘル者八年顏行ヲ駐テ年不老
若ヤカナル顏ニテアラレムル事ヲ云也

わが若乃若花白髪をよよませけりてあらはれん 八補
拾遺記云玄宗乃居此山若花若葉存凡九月九日若花若葉
ハ南陽ノ鄧縣ニ谷アリ其水甘美也其山ノ上ニ多菊華アリ其華ヲ洗テ落ルニ
依テイニシキナルベシ其流ノ末ニ三十餘家アリ下句地脉
ノ藥ヲ和セル日精州ヲクラヘル者八年顏行ヲ駐テ年不老
若ヤカナル顏ニテアラレムル事ヲ云也

霜逢老鬢二分白露菊新華一半黃

白

九月八日酬皇甫十見贈

此詩文集二十四有老

人ノ鬢髮ヲハ霜ガレシ蓬ニ譬ル也是ヲ霜逢ノ老鬢ト云也
三分白ト十分中二分ハカリ白ト也菊華ニヨセテ我ノ齡
ヲナケク心也下句露菊トハ露ヲスクタル菊也新華ハ新ニ开
ク華也一半黃トハ半移ロヒテ黃ナリト云心也

不是華中偏愛菊此華開後更無華 十日菊華 元稹

花中菊ヲ三非愛方花ノ後ニ開ケテ殊更ニ愛セラルナリ

嵐陰欲暮契松栢之後凋秋景早移朝芝蘭之先敗

本朝遼史曰
隱君子鼓琴偶
吟元稹不是花
中偏愛菊此花
開後更無花之
句忽有元稹之
靈來託曰彼句
是開盡也後字
不可也管丞相
初獻策之時是

善與福廣相同，
披勘之有一事
之不，通廣相策
馬，到隱君子之
居，而問之，他年
或問大江匡房
曰：隱君子，姓名
如何？荅曰：嵯峨
源氏之清歟。
秋陰風陰同。
芝，瑞命記，王
者仁慈則芝生，
芝艸，芝一，生於
土，氣和則芝
艸生。
閭，彙五家爲
比，五比爲閭，二
十五家也。
黃華如散金，文
選，張季鷹句。

兒子，淵明五
子，古文前集曰
責字，詩陶淵明
雖有五男兒，總
不好紙筆，註
長日舒次曰：宜
三日癸，四曰端
五日通。

兼名死曰
蘭，一名蕙
和荳
蘭蕙，和知波加
定家
藤ハカニ嵐ヲ推

聊齋誌異卷三

翫禁庭殘菊

紀

詩序也。嵐陰，秋暮，ナシ

ズル時艸木皆凋，メルニ菊ノ三獨，松栢ノ後ニ凋シコトヲ契テ
更ニ衰タル氣色モナシト也。下句秋景移カハリヌレ，斥菊
ノ三殘テ芝蘭ノ先敗クツルヲ嘲トシ心也。皆禁庭ノ殘
菊ヲ賞シテ也。

鄺縣村閭皆潤屋陶家兒子不垂堂

三善清行

菊散一叢金唐太宗五言句，村閭八十餘家也。潤屋，八禮記，
大學篇二見，夕リ，詩心，菊華皆金ト見ユ。六，鄺縣里，八
富人家也。下句，八陶家ト八陶潛ガ家也。垂堂，六文選，二十
三有ト註シ，夕レ斥不見前漢袁盎傳，千金子不垂堂。按
堂ニホリテ危事スルヲ云也。詩心，八陶家ニハ一叢ノ金アレ
ハ其子共モ堂ニ上テ危事ラセスト也。史館茗話曰，
昌泰二年重陽宴，以菊散一叢金爲題，官相詩曰：不是秋
江鍊日沙，黃金化出滿叢華。微臣采得，蘆中滿，豈若

遺在家其身既貴，然造次不忘家業者，所以見焉。且天諷
諭之意自在其中，不可不著意也。紀長谷雄詩曰：廉士路
中疑不拾，道家煙裏誤，應燒管相大，褒之三善清行詩曰，
鄺縣村閭皆富貴，陶家兒子不垂堂，自負此句，然管相不
賞之，清行不悅，宴罷共出，到建春門，清行問管相曰：公何
不取我詩哉？公曰：富貴字不穩，改之爲潤屋，恰好清行乃
改書之。

蘭苑自慙爲俗骨，種籬不信有長生

慶保胤

菊是艸中仙

上句蘭苑毛枯，安ケレハ我身ノ賤

ク俗骨タルヲ恥テ菊ノ仙艸ニシテ金骨ヲ相アルヲ羨
心也。下句，種籬ニハ夕景ヲシラヌ習ヒニ菊ノ長生ヲ保千年
ノ秋ヲ送ルト云フヲ不信也。

蘭蕙死嵐摧，紫後逢來洞，月照霜中

管三品

華寒菊點叢

題ノ心ハ餘華ハ皆枯盡ニ菊ノ三獨

續遺平莽

江以詩二条ノ
院ノ人大江武部
太輔詩才久

讀人トラス

風ニテ朱葉ノ

駒ハサケトモ

秋ノカケニハイ

カ勝ラン

家長

白妙駒ノ多ツ

ハ三引トメテ峰

ニ殘レル秋ノ色

哉

明鏡湖解卷三

秋未出詩境

題ノ詩境ハ詩作處ニ秋ノ殘レ心也

文峯ハ文作處ヲ峯ニタトヘタル也按續トハ續ヲ抑テ行
ラス心也山路ヲ越テ秋ノ暮行ニトスルニ文峯ニヤスラヒテ
白駒ノ轡ヲ抑タル心也下句詞海毛詩ノ境ヲ海ニタトヘタル
也臙舟トハ舟ヲ雷テ出サントスルヲ云也紅葉聲トハ落葉
ノ水ニ泛ルヲ秋ノ乗テ行舟ニタトヘタル心ハ秋ノ浪路ヲ遙ニ去
ニトスガ詞海ノ汀ニ紅葉ノ舟ヲヨソヒテ未コギ出ヌ心也
史館者話曰紀齊名與江以言齊名曾同奉省試賦秋未
出詩境詩齊名詩霜華後發詞林曉風葉前駢筆驛程以
言詩文峯按續駒過影詞海臙舟葉落聲具平親王密見
其州改駒過影爲白駒影改葉落聲爲紅葉聲及兩詩並
出人皆以以言詩爲優齊名不悅聞具平改其州而彌不
悅其後齊名將死具平往問之齊名具平曰年來文壇
交不可忘也今日貴臨多謝々々但改以言詩州之七件

遺憾未散言畢而瞋人皆愍之

此句同雜集ハ言好ハ心と詞之ハ

五文字山サムトアリ大江千里八大江音人ノ男也正五

位下伊豫權守ニ任ヌ

多其ハ秋ノ色ト云々物ハ秋ノ色ト云々ハ秋ノ色ト云々

拾遺詞云々ハ秋重之ガ言ト云々ハ秋重之ガ言ト云々

ハ秋ノ色ト云々ハ秋ノ色ト云々ハ秋ノ色ト云々

ハ秋ノ色ト云々ハ秋ノ色ト云々ハ秋ノ色ト云々

ハ秋ノ色ト云々ハ秋ノ色ト云々ハ秋ノ色ト云々

ハ秋ノ色ト云々ハ秋ノ色ト云々ハ秋ノ色ト云々

女郎花

源順

如蒸粟俗呼爲女郎聞名戲欲契借老恐惡衰老首似
文粹第一載多リ上二句八聞多リ下句借老ノ契ヲム
スハト思ハ身ノ老衰首ノ霜ノ如ナル多厭ヒヤセト恐ル也

此風擊鼓曰執
子之手與子偕
老 註曰借老
者生同室死同
穴

宗尊親王

箱根山之モト

ノ野邊ノ女郎花

名ガク栗ノ色

ニ咲ラシ

伊勢集三毛有

詞書二女郎花ヲ

折テ硯ノ上ニ

置ケルヲミテ

トアリ

廉義公三條關

白賴忠公也此

御女朱雀院后

也

清徳公負信公

御子小野関白

實賴ノ謚号也

廣義公ノ父也

とけへーおの多きふとやまはあやめくつあの方ゆやうき

良材 新撰萬葉此歌女郎花句へルノトアリ良材

小野篁孫參議峯守子也延喜ノ比ノ人也

とけへーかろふ心なきままでいひし乃れを為さき清徳公

新撰詞書云彦根の母なりて後世此歌をよむ所の方乃歌

とて後へるもあまのまよひてうらもまねり侍新集乃んを

ひしとかりいひてあひぢるんやあはれあふ

萩

和名鹿鳴州。新撰萬葉集等用茅字國史用

芳宜草 萬葉萩榛

曉露鹿鳴華始發百般攀折一時情

菅

心ハ此萩ノ美華ヲ愛シテ一時ノ情ノ中ニ百々モ折得

テアカス賞スル心也 新撰萬葉之絶句之詩也

秋のよき萩あゝとけけをわらわをひてぞけし 人あ

指さ葉小又又まねれまぬとて定むる萩葉抄にわら

將變 萬葉花

ノ散カタニ色ノカ

ハリ行事也

ウツテレカナハ

ウツスヨレモカナ

ノ心ナリ古卿

ト云ル取心ヲ付

テ見ル

考藤袴別種ニ

州一名詩家蘭

用和歌家ニ州

共用

蕭條 篇海叙

前頭更有蕭條物老菊衰蘭三兩叢

古今物名蘭トアリ和名フナギ 新撰萬葉用藤袴

白

わらわとほのうすふとけけしとけけとふとけけし

よまんとおふととらわれと萩かまねゆに之に純のあけ

まばなれち枝とねらふりてゆえんとけけしとけけし

うららむ事とふけけとねらふりてゆえんとけけしとけけし

家集乃事とけけとけけとけけとけけとけけとけけとけけと

とけけとけけとけけとけけとけけとけけとけけとけけと

ままふ入るにねらふりてゆえんとけけとけけとけけと

秋の浮れまのあゝとけけとけけとけけとけけとけけと

元輔秋ノ野ノ萩ノ錦トニユル鹿ノ立ニシリテ妻トフ聲

ノスルガヲモシロキヲ聞テ此萩ノ花ハ故郷ニモホリモテユ

クギキラ此鹿ノ音ハエウツスニシキトノ心也

蘭

叢 兼同 叢 叢貌也 生貌也

菟裘 魯隱公 退休之地也見 左傳可考 本朝文粹第一 菟裘賦并序 余龜山之下聊 卜幽居欲辭官 休身終老於此

逮卹堂之漸成 為執政者狂被 陷矣君昏臣諛 無處于愬命矣 天也後代俗士 必罪吾以不遂 其宿志然魯隱 欲營菟裘之地 而老為公子羣 被害也

秋秋獨夜

彙曰秋音貌木末也

又韻會效韻初

教切也又九月之異名也 文集三十四 無限少年非 我伴可憐清夜與誰同歡娛牢落中心少親故凋零四面 空紅葉樹飄風起後白鬚人立月明中前頭

前頭八前栽頭也前頭六老菊衰蘭二三叢ノミシテ 寂寥多氣色ラノヘタリ白樂天誰ヲ友トスル人モナク 月明ニヤヨヒ感慨シタル全詩ヲ見ル

扶桑豈無影乎浮雲掩而忽昏叢蘭豈不芳乎秋風吹而先

敗

菟裘賦

前中書王

史館茗話曰兼明親王者延喜帝子也博學多才賜源姓 官爵頻進至左大臣及藤兼通執政陽尊以為親王奪其 權勢先是兼明有老休之志相攸於龜山至此兼通銅兼 明於台嶺不能往龜山鬱陶作菟裘賦其中有言曰扶桑 豈無影乎浮雲掩而乍昏叢蘭豈不芳乎秋風吹而先敗

且其序曰君昏臣諛無處于愬云云既而兼明薨其子伊 陟愚昧不知字一條帝問伊陟曰顯考遺文有幾卷乎伊 陟對曰遺文散逸唯有免裘帝以為親王所著之裘使伊 陟備天覽伊陟捧一卷帝怪而開之初覺伊陟不辯菟裘 免也乃使侍臣讀之至序文所謂君昏臣諛龍顏忽變色 伊陟戰慄既而至扶桑叢蘭之句太憐親王無罪遭竟而 龍顏復初其後帝不滿於道長專權宸筆書扶桑叢蘭之 二句以納書匣及帝晏駕道長入御座初見宸筆二句自 破裂不以示人

上ノ句ニ扶桑トハ日ノ名也日ハ扶桑ノ林ヨリ出ル故也 意ハ天子ノ日ハ影明力ニキニアラ子臣佞臣ノ雲掩ハ 忽ニ暗キ心也下ノ句忠臣ノ叢蘭ニ方シカラトスレ厄 邪佞ノ秋風吹ハ先破ト云義也兼明始左大臣ニテニ 子玉ヒテ君ニ忠節ヲツクシ玉ハ厄清慎公邪心ヲクミ

漢女
晉紀總論
漢濱之女守潔
白之志

左傳宣公鄭
焯姑夢使與也
曰余而祖也
以是為而子既
而又公與之
而御之辭曰妾
幸而有子將不
信敢徵蘭
穆公名曰蘭後
穆公有疾則蘭
而卒
登蓮法師
藤椅子ヤク
コカヨヒケリ夢

路ハカリトモ
ヒシモノヲ
朝顔ノクレテマ
又モ同シ事千年
ノ松ニテレナ
ケレハ 清輔
朽 韻會曰朽
鏤器也
朽 許久切說
文腐也 世本
朽誤也朽也朽
也
難上露何易晞
明朝更復落人
死一去何時歸
蒿草歌者略之
在書言故事

終三世之政ヲ我ニ任セ給ヒレ事ヲ憤テ作リ給ヘリ
疑如漢女顔施粉滴似鮫人眼泣珠 鮫人ノ事ノ註ニ委

紅蘭受露 都良香 詩ノ意ハ明白也
曲驚楚客秋絃韻夢斷燕姬曉枕薰 直幹

蘭氣入輕風 上句曲驚トハ琴ニ幽蘭之曲アリ
文選雪賦 楚語以幽蘭儷 琴ノ曲ニヨセテ蘭ノ義ヲ

アラハス也楚客ハ屈原也秋ノ絃トハ琴ノ絃也蘭ヲ琴ニ
ナレトイハ秋絃韻トイヘル也韻ノ字ニテ風ノ心ヲ作ル

ナリ下ノ句燕姬トハ鄭文公妾也蘭ト云ヘル字アリ即
穆公也夢斷トハ夢ノ覺ル也燕姬カ夢ニテ蘭ヲ作レリ

薰スルノ字ニテ風ヲ云ヘリ
わさぬ香の白のけの野のあふむかきうなごうはともまは
古今集よりさぬ香を白のけを牡丹花をゆいさぬと云
あゆいさぬ香の白のけをゆいさぬけいさぬと云

木槿、ムクゲ也明詠集ニヨハ常ノ朝顔也
權 一名日及一名舜華

松樹千年終是朽 權華一日自爲榮 放言詩 白

文集十五放言五首ノ内也

泰山不要欺毫末 顏子無心羨老彭 松樹千年一何須

戀世常憂死 亦莫嫌身漫厭生 生去死來都是幻 幻人哀

樂繁何情 松八千年榮ヲ保トイヘ厄ソレモ朽ハソル期

アリ權ハカナシトイヘ厄一日ノ榮又タレリト心也都テ生

モ死モ幻ノ世也何ヲ憂ヘ何ヲ樂ニト畢竟ヲ見タル全詩ナ
リ能々見ルヘシ

來而不留 薤露有拂晨之露去而不返 權離無投暮之華
前中書王 文粹卷十三 供養自筆法華經願
文 貞元元年九月十九日弟子左大臣正二位兼行皇

太子傳源朝臣兼明敬白ト書トメタリ

蒙求李周翰曰田橫自殺從者不敢哭而不勝哀為悲

歌以寄情后廣之為薤露蒿里歌以送終至李延年分為

二等薤露送王公貴人蒿里送士大夫庶人挽柩者歌之

因呼為挽歌亦在書言故事卷五薤露トハニラノ體

也生來人獨トノ留ル事ナキハ譬ハ薤露ノ露ノコトシ

ト也下句ハ一タヒ去ヌル人又ト返リ來ラス譬ハ八槿華

ノ暮ラニ夕又色ニ同レト也

此歌新勅撰ニ讀人不知ト入侍リ朝顔トイフニツキテ

人ノ顔ニ比レテヨメリ霧ノ絶間ニ見舞ハラホツカナキ心也

拾遺哀傷部ニハ不ける事トイハレタリト云フコト也

此歌新勅撰ニ讀人不知ト入侍リ朝顔トイフニツキテ

人ノ顔ニ比レテヨメリ霧ノ絶間ニ見舞ハラホツカナキ心也

拾遺哀傷部ニハ不ける事トイハレタリト云フコト也

挽ハ景曰引也又挽歌執紼者相和声

道信 九條右

丞相師輔公孫

恒德公為光四

男也母謙德公

女也詳百人一首抄

前栽ハ庭ノ事也源氏桐壺ニリ

家僮 徐曰僮即罪人子供給使者也

秋あつたやとれ大夕うら白首とあつたやいあひんこ

前栽

多見栽華悦自傳先時預養待開遊自吾閑寂家僮倦春樹

春栽秋艸秋

栽秋華

菅三品

意ハ多世間ノ花ヲ翫フ人ノ有サシラ云也先時預養トハ兼

テヨリ地ニ培ツクコトヲ事ラ云也吾身閑寂トシテ家僮ノ物

之多成ニレヨリ春ノ木ハ春ウヘ秋ノ艸ハ秋栽ルニ也トノ

心也先多手養フノナキ故也

閑思看汝華紅日正是當吾鬢白時

保胤

初植華樹詩

意ハ閑ニ此植タル華ノ紅ニ盛ナラシ

日ヲ思ヒヤレバ吾鬢ノ白クナラシ時ニゾ有ベキト思フ也初

ノ字ヲ重クツクレリ

曾非種處思元亮為是華時供世尊

菅

元亮ハ晉陶淵明名也傳在晉

栽種菊

意ハ此菊ヲ植ル事ハ元亮ヲ思フテ名ニ愛
 ノ既トトニアス此花ノ時摘テ佛ニ奉ラガ爲ノ故也ト云リ
 古今詞者不隣ナリト云フものありては下ニ載セしむる如シ
 此花をよみてつらき花なりと云ふ下ニ載セしむる如シ
 此花をよみてつらき花なりと云ふ下ニ載セしむる如シ
 此花をよみてつらき花なりと云ふ下ニ載セしむる如シ
 此花をよみてつらき花なりと云ふ下ニ載セしむる如シ

赤考集作者

絶句之詩也

不堪紅葉青苔地又是凉風暮雨天

白

紅葉 附落葉

花あはれ物ゆきふらふつらき花なりと云ふ下ニ載セしむる如シ
 いまは紅葉あはれ物ゆきふらふつらき花なりと云ふ下ニ載セしむる如シ
 いまは紅葉あはれ物ゆきふらふつらき花なりと云ふ下ニ載セしむる如シ

一ニ一三三四
 者莫怪獨吟秋
 思若此君較近
 二毛年トアリ

此詩十六句ノ
 長篇ノ五六ノ
 句也

黃纈纈林寒有葉碧瑠璃水淨無風

白

文集第十三秋雨中贈元九 不堪トハ感ニ堪ル意也
 紅葉千リツモレル苔ノ建ニ秋ノ感サヘ堪ガタキニ又是冷カ
 ナル風打吹暮ノ雨ノフリスサフ空ノ氣色ナニワリナク
 サメガタシトナリ

文集二十四 泛大湖書事寄微之
 題大湖一名震澤一名笠澤一名洞庭○五湖大湖之別

名以其周行五百餘里故爲大湖 張勃吳錄ニアリ
 黃纈纈トハ黃赤相交ハレル色也 朽葉色ヲ云也 紅葉ノ色ノ

ノレニ似タバ黃纈纈ノ林ト云也 寒有葉冬ノ氣色ノ色ニ顯
 レル意也 下句瑠璃ハ色々アル其中ニ碧ナルヲ碧瑠璃ト云
 也 水ノ澄テ彼ニ似タレバ云也 淨無風トハト力ナル心也

洞中清淺瑠璃水庭上蕭條錦繡林

翫池頭紅葉

保胤

一本ニ蕭疎夕
 リトアリ
 蕭條ハ寂寥シ

貌也

茗話曰

江以言賦山水
唯紅葉詩曰

外物

江匡衡書之于
冠簪示入日以
言才可謂日新
トアリ

瑠璃ノ水トハ右ニ同シ清淺トハ岩井ノ水ナトノ淺スル心
也錦繡ノ林トハ紅葉セシ林ノ錦ノ繡ニ似タレハ也

外物獨醒松間色餘波合力錦江聲

山水唯紅葉

江以言

題ノ心山ニモ水ニモ紅

葉ノ散滿タル心也上句外物トハ紅葉ノ外ヲ云也秋ハ衆木
皆紅ニシテ醉ルガ如クナリ松ノ獨サメタルト云心也獨醒
ルハ本文アリ 屈原字屈平楚ノ懷王ニ仕ヘテ賢ナリケ
レハ人如デ護ライタレケリ懷王譏ヲ信ジテ屈原ヲ流シ
放ケリト文眞寶屈原漁父之辭漁父見而問曰子非三
閭大夫與何故至於斯屈原曰舉世皆濁我獨清衆人皆
醉我獨醒是以見放ト云ル本文アリ衆木ノ紅ナル衆
人ノ醉ニタトハ松樹ノ獨青キヲ屈原ガ獨醒タルニタトヘタ
リ下句餘波トハ紅葉ヲ散セシ風ノ餘波也合カトハ紅葉
ヲツル音ニ波ノヨスル聲ヲソノカラ合タル也錦江ハ蜀ニテ

ル江水也其水ニテ錦ヲ洗ハ錦ノ色殊ニツクシキ也

ハ赤トクモモツクシキハ山ノ下葉ノコラス色ゾキニケリト

貫之集此朗詠ト同シ古今ニハ下葉ノコラス色ゾキニケリト

アリ榮雅曰露モ時雨モイ多漏山ナレハ下葉ニテ殘ラス

紅葉シケリト也

シノクシクモツクシキハ山ノ下葉ノコラス色ゾキニケリト

佐保山大和名所也ハソハ柞也世俗ニウソト云木ナ

リ顯略說ニ端ノ字足ノ字ヲムクト讀トイハムクノ錦ト

ハ何足モ何端モハタル錦カト見ユル心ナレト下ノ句ノ

霧夕又モ錦ヲ不斷縁語也清正中納言兼輔卿男也左

少辨五位天德二年卒

落葉

三秋而宮漏正長空階雨滴萬里而鄉園何在落葉窓深

愁賦張讀

三秋トハ九月也第三ノ秋也

漏刻經曰
刻漏之作肇於
軒轅
又隋天文志曰

守山 江州ノ
名所也又遠江
ニモアリ 定家
卿古今ノ秀歌
十首ノ歌也

佐保山 眉間
寺ノアル所也律
宗寺領百石ア
リ

黃帝觀漏水制器取則以分晝夜周禮註曰漏之箭晝夜共百刻冬夏之間有長短

絕句也 津橋殘月曉沈々風露凄涼祭暑深城柳一 此詩錦繡段ノ

寄簡ノ内ニモ入タリ

梧 キリ也 楸 通志曰梓與觀相似 和訓ヒサキ 崔豹古今註 鶻鴒出南方常向日而長霜飛有時夜飛鶻鴒則以樹葉覆其

宮漏トハ宮ノ中ニ時ヲハカル器也空階トハレツカニサヒレキ階也意ハ深宮ナトニ閉ラセタラシ人モヲモヘル心也深宮ニテ夜雨レツカニ降テ明モマラヌ軒ノレツク音最物サヒレク哀キ心也下ノ句郷園ハ古郷ノ園也遠キ國ナトニ行タラシ人ノ愁ノ心ナルヘシ萬里ノ道ヲ隔テ來レニ家園イツクトモシラヌ所ニ窓近ク木ノ葉チリタル心ホソサ也 秋庭不拂攜藤杖閑踏梧桐黃葉行 白 文集十三晚秋閑居 地僻門深少送迎披衣閑坐養幽情秋庭ノ 絕句也意ハ閑居ノ身ナシハ誰ヲ送迎フル事モナク庭ナトヲ拂ハシ心モナケレハ藤ノ杖ヲツキテ落梧ノ上ヲ行ク心也

城柳宮槐漫搖落秋悲不到貴人心 白 文集三十五 早入皇城送王雷守僕射 意ハ都ノ柳槐ナドニタリガハレク散ニガヘトモ貴人ノ心ハ

秋ノ悲ニモアラシト唯他タル人ノ爲ニテ無限アハレナルヘシト也コノ貴人ハ僕射ヲサス也僕射トハ大臣ノ異名也王八氏也雷守ハ書言故事九日守舊京者曰雷守今ノ雷主ニ居ル心也 僕射 秦始皇時周青爲僕射應劭曰僕主也射音夜 考曰古者重武官有主射 考曰古者重武官有主射

梧楸影中一聲之雨空灑鶻鴒背上數片之紅纒殘 葉落風枝疎序 順 文粹十冬日於神泉院同賦葉落ノ

上ノ句ハ桐ノ葉ノ落ル音ノ雨ニ似タル意也一聲ノ雨トハ一ツサト散ソムル聲ヲ空クソク雨ト云ハリ下ノ句鶻鴒ハ霜ノヲカンヲ悲ム也數片紅トハ彼背ニラヘル紅葉ノ色也纒ニ殘ルトハ木ノ葉ハ皆散果テ鶻鴒ノ背ニ紅葉ノ色ハノ

其

漢韓信傳
樵蘇後爨

高岳相如

一條院長德ノ
比ノ人ナリ高階
氏公任之師也
出雲國司也

朱買臣 漢書
有傳

琴 禮記曰瑟
琴類也

禹錫嘉話
唐李勉好琴其
無絃者曰
註曰琴名

飛鳥川 大和
各所帝王編年
曰嵩ノ東ノ龜本
地也玉林抄曰
聖本宮ハ橘寺
東遊迴也則今
之世寺ノ地也
此前ノ川ナリ

葛城 神武天皇

朗言談解 卷三

コト云也 文粹此句ノ末ニ蕭々然颯々然誠足以感耳
目者也 神泉院ニ條ノ南大宮也神泉苑トモ云也

樵蘇往返杖穿朱買臣之衣隱逸優遊履踏葛雅仙之藥

文粹十初冬於長樂寺落葉滿山中路序 高相如

樵蘇トハ木ヨリ艸カリ也往返トハユキカフ也朱買臣之

衣ハ錦ノフ也シカレハ錦ヲ穿ノ心也 史記項羽本紀羽曰

富貴不歸故郷如木繡夜行誰知之 漢書作錦

下ノ句隱逸トハ世ヲ遁テ山中ニモリ居タル人也葛雅仙

トハ仙人ノ名也彼ハ金丹ヲ鍊テ藥トセリ藥ノ色赤ク紅

葉ノ色ニ似タリ仍テ隱士ト中ニ木葉ヲ分テ遊フニ其履

丹藥ヲフムニテナルト云也 葛洪傳洪抄全匱藥藥

方百卷肘後要急方檢四卷 葛洪字稚州時八十一其

貌如平生體亦柔弱舉屍入棺其輕如空衣時咸以爲屍解

隨嵐落葉含蕭瑟澗石飛泉弄雅琴

順

秋色變山水

此題ノ意ハ山ハ紅葉トナリ水ハ

落葉ニ色變シタル心也上ノ句蕭瑟ハ秋風ノ急ナル聲有

意ハ山ノ嵐ニテ紅葉ハ秋ノ氣色シルクモレルト也下ノ句

飛泉ハ瀧ノク也石ニ流レノク瀧ノ音ハ琴ヲモテアソフニ

似タリト也蕭瑟雅琴ノ對ハ琴モ瑟モ同類ナレハ字對ハ

カリナリ

逐夜光多吳苑月每朝聲少漢林風

後中書王

秋葉隨日落

此句吳苑トハ吳王ノ苑也苑ノ木

末ハバラチルニ二月ノ光夜ヲ逐テ一サリユク心也下ノ句

漢林トハ漢ノ上林苑ヲ云也心ハ木ノ葉チリ又ハ朝ノ風

ヤ聲少シト云心ナリ葉ノソクノナキ心也

あすの月をくらなればつゞきの秋風をきこえぬし

新古今秋ノ下文葛城山ハ飛鳥川ノ水上見ヤラル山ナレ

ハ眺望ノ景氣ヲククニテヨメリ此歌三句歌ノ體也カツラ

二年高尾張^三邑^三
土^二脚^一アリ葛^二細^一以^レ
卒^二殺^一之由^レ曰^レ

史記項羽本紀
曰羽曰富貴不
歸故鄉如衣繡
夜行誰知之

○漢書繡之字
作錦猶可考台
羅山文集十五
為葦菜慶詩言
鴈歸而人不得
歸不亦恨乎

古文必讀曰
鄱陽湖屬揚州
是則彭蠡也

雋陽屬楚州之
地也

キノ山ノ秋風フキヅレヌ之飛鳥川ノ紅葉ノナカニホトニ
トノ心也餘情カギリナキ歌也

後撰初冬部讀人不知 貫之集ヲ考ルニ神無月時雨ニ
ソテ紅葉々々錦ニラレル神南備ノ森ト云歌ハアリテ此
歌ハ不見歌ノ心ハ明ラカナリ

古今詞話云少山ノコトヲ知ルントキマシヨクヨク
考ノコト宗祇曰紅葉ヲラント思ヒテ來リテミレハ山深キワ
タリナレハ更ニ眺人モナキヲ憐アイレハヤアラシ夜ノ錦ハ
曲ナキ事ナレバカクヨメリ本説ハ故事也首書ニ記スナリ

雁 附歸雁
萬里人南去三春雁北飛不知何歲月得與汝同歸
南中詠雁 白 考白樂天三月二尋
此意ハ白樂天三月二尋

陽江ニ向ヒ給フニ雁ノ北ニ歸ルヲ見テ作フレタル也我ハ南ニ
行汝ハ北ニ歸ル何レノ時ニカ歸リアハントスルト云也全詩
ノ心ハ明白キコトハレ文集ニ見アタラサレハ詳ニ説ニ不及
潯陽江色潮添滿彭蠡秋聲雁引來

登江州清輝樓 劉禹錫 潯陽江郡名也潮
添滿トハ潮ノサス時ハ江ノ水ノ深クタヘテ色ヲソハタル心也
彭蠡湖ノ秋風ノ聲ハ雁ナキワタル時ニ秋ノ聲ヲ引來ト也
四五朶山糝雨色兩三行雁點雲聲
雋陽道中 杜荀鶴 四五朶山トハ朶ノ字ハ枝
也枝ノ出タルヤウニ山ノ餘多見ユル景氣也呂榮望華山
詩曰華岳陰森秀色濃削成三朶碧芙蓉トイハリ是モ花
山ノソヒテ三朶ノ芙蓉ニ似タル云也糝雨色トハ秋雨
ニ漸ク紅葉セシ心ヲ云也下ノ句行ノ字ツラナルトヨム時
陽唐韻也○才子傳九曰杜荀鶴字彥之杜牧之微子也

弦 彙曰弓弦也又月半之名其一旁曲一旁直若張弓張

三卷

早得詩名大常博士顧雲撰集其詩三百餘篇為唐風集

虛弓難避未拋疑於上弦之月懸奔箭易迷猶成誤於下流之水急

後江相公 賦寒雁識秋天 虛弓半月八弓三似夕斥實弓三

ア子ハ虚弓ト云也心ハ空トフ雁七日月八日九月ノ上弦ノ光リヲ見テ弓カト思ヒテ逃避シトスレドモ去得ヌ心ナリ疑ヲナケウタストハ是ハ弓也月ニハアガリケリトハ更ニ思ハヌ心也下ノ句奔箭トハ早ク飛矢也下流水トハ山川ナトノ早ク落來ルヲ奔箭ニタトヘタリ心ハ雁ノ速流ヲ見テ箭ノクルニコソト思テ恐ル心也

隼

鵠屬鷓鴣也

雁飛碧落書青紙隼擊霜林破錦機

田達音

秋暮傍山行

上ノ句碧落トハ青天也ミドリノ空ニ雁ノ飛ツラナルハ青紙ニ文字ヲ書ニ似タリト云也下ノ

句隼ハヤフサ也霜林ハ霜カレシ林也意ハ隼ノ翅ニタカレシ林ノ木葉ノ千ルガ錦ノ機ヲヤブルニ似タリト也上ノ句ノ心ヲ後成ノヨメル歌夫木ニ

初有をきみあをのれをつるはかきつるのそら

碧玉粧筆斜立柱青苔色紙數行書

菅二品

天淨識賓鴻

此題ニ賓鴻ト云ハ胡國ヨリ來ル

雁ヲ云賓ハミラウト也題ノ意ハ空ノ清クハレタル雁ノ多ク見心也上ノ句空ノ色ノ碧ナルニツラナル雁ハ青キ玉ニテカサル筆ノ柱ヲナメニ立ルニ似タル下ノ句青苔トハ繪ノ具ニテソメタル紙ナリ是モ天ノ淨キニタトフル也數行ノ書モ雁ノ飛ツラナルヲタトヘテ云也

雲衣范叔羈中贈風檣瀟湘浪上舟

後中書王

賓雁似故人

題ノ心故人ハモト相知ル人ヲ云

雁ハサキノ春都ヨリ胡國ニ行テ此秋來レ分故ニモトヨ

禮記月令曰季秋之月草木黃落鴻鴈來賓

須賈魏中大夫也
索隱曰穉者厚縉也

瀟湘 大明一統志六十三曰長沙府湘江在府西云相水至永州與瀟水合曰瀟湘至衡陽與蒸水合曰沅湘會衆流以逶洞庭

馬書ノ事蘇武
ガ爲三書ヲ昔々
ルニ非ズ常惠ガ
謀ニテ付タリ

九條内大臣
山本ノ雲ノ下帶
長手夜ニイタクム

リ知レル友人ニタトフルナリ上ノ句雲衣トハ雲ノ衣ニ譬
テイフ常ノフ也范叔カ事ハ史記列傳七十九曰范曄者
魏人也字叔說諸侯欲事魏王下略范曄曰臣爲人庸賃
須賈意哀之留與坐飲食曰范叔一寒如此乎乃取其
綿袍以賜之 此故事ヲ唐高適モ詩ニツクレリ尚有綿
袍賜應麟范叔寒○綿袍トハウヘノキヌ也今ノ心ハ賓雁
ヲハ故人ニタトフ雲ノ衣ヲ彼須賈ガ范叔ニヲクリレ衣ニタ
ト上タリ下ノ句ハ風櫓ハ風ノ吹時ノ舟ノ櫓也瀟湘ハ所ノ名
也楚屈原ガ澤畔ニ吟行シ時漁父舟ニノリテ湘水マテコ
キ來テ君ハ三閭ノ大夫ニアラスヤイカテコニ放タレ玉ヲ
ト云レフヲヨセテ瀟湘浪上舟ト云也心ハ雁ノ江上ヲ鳴ワ
タル折シモ舟ノ來レルヲ漁父ニタトフル也此漁父ヲ屈原カ
故人ニシタル也

古今集ニモ良乃々ノ家名ニ云今乃々ノ新撰ニモ云

古今集ニモ良乃々ノ家名ニ云今乃々ノ新撰ニモ云
蘇武カ胡國ニトラハレシ時雁ノ足ニ文ヲツケ故郷ニ言傳
タルノアルヨリ也 宗祇曰此歌初ト云字肝要也誠ニ新

古今集ニモ良乃々ノ家名ニ云今乃々ノ新撰ニモ云
蘇武カ胡國ニトラハレシ時雁ノ足ニ文ヲツケ故郷ニ言傳
タルノアルヨリ也 宗祇曰此歌初ト云字肝要也誠ニ新
ニクク上ニテ此心ハハウケタル物也 前漢書五十四曰前
漢蘇武杜陵人也武帝時持節使匈奴單于欲降之迺幽
武置大窖中絕不飲食天雨雪武齧雪與糞并咽之數日
不死匈奴以爲神乃徙武北海上使牧羝羝乳乃得歸武
杖漢節牧羊臥起操持節旄盡落昭帝立匈奴與漢和親
漢求武等匈奴詭言武死常惠教漢使者言天子射上林
中得雁足有係帛書言在某澤中由是得還

歸雁

山腰歸雁斜牽帶水面新虹未展巾

都在中

スビレテ雁毛來
スラシ
又九條内大臣
ウスゴロモソメホ
ス山ノ雲間ヨリ
タナヒクカリヤ
秋ノ下ラヒ

春日閑居

上ノ句山ノ腰ニ歸雁ノ飛行ハ帶ラヒ
ケルヤウナリ帶トイハントテ山腰トツクレリ下ノ句水面
ニ新冬ニ虹ノ立ハジルハ未展巾ト同シク似タリト也巾ハ手
拭ナリ是モ巾ノ字ヲ言シトテ水面ノ字ヲ出シタリ今立
ハジル虹ナレバイト短クテ巾ヲフヘ又ニ譬ル也

古今集ニ歸雁ヲヨメルトアリ 歌ノ心ハ榮雅曰霞ノ夕チ引遠山
ノ春ノ美景ヲ心ナク見ステ、行雁ハ華サカ又里ニ極ナラヘルカ
ト也 宗祇曰我心ヲサクベキ花ニ深クソメタルヨリカクヨ
スリ 堯惠曰雁ノ古郷ハ北海ノ上萬里ヲ阻タル國ナレハ四
季ヲワカタス常住枯色也是ニヨリテ常世ト名ヅク其心ニ
テ花ナキ里ニト云リ雁ノ花ニナラヌ又故ニ時ヲタスレテ本國
へ歸ルカトナリ

蟲

切々迫也急也
詩經草蟲章
蟋蟀在堂
憂々ハ蟲ノ聲也

切切暗窓下 嚶嚶深洲裏 秋天思婦心 雨夜幽人耳

文集十四題 秋蟲 白

毛虫ノ吟スル聲也暗窓下深草裏ナト虫ノナクヲ聞テ秋天
ノアハレナルニ物思フ女心又雨ノ夜ノ閑ナルニ幽居セル人ノ
耳サコソ堪ガタカリケメト思ヤル心ナリ 文集六幽人ヲ
愁人トナシタリ

霜艸欲枯 蟲思苦 風枝未定 鳥栖難

文集二十三 茗 夢得 秋庭獨坐見贈

殘庭際蕭疎 夜氣寒霜 艸一一八句ノ一二三四也 上ノ句霜
艸トハ霜カレワタル艸也 秋ノ末ニナリ庭草マ、枯キテ蟲ノ
思ヒ聲ニアラヒテ悲キ心也 下ノ句風枝トハ風ノキユルカ
ス枝ナリ枝安カラ子ハ鳥モ子グララシメカタトナリ

文集二六 若ノ字ヲ急ノ字ニナセリ

牀嫌短脚 蒼聲聞壁 厭空心鼠孔穿

野相公

詩經相鼠篇
誰謂鼠無牙何

月泉齋評卷三

廿二

以穿我壙

館 彙 日 客
舍也

詩 幽 風 曰
七月在野 八月
在宇 九月在戶
十月蟋蟀入我
牀下

秋夜

上ノ句牀ハ脚ノ短キヲ云其モトニ蝻ノ鳴ガカニ
ビスレク聞ユルト也牀ノ脚タニ高カリセバ蝻ノ聲今火ノ遠サ
カリナント也下ノ句壁ハ中ノ空ニナルニテニ鼠ノ穴ヲウカテ
コソニケレト云心也風ナトトクニスノ寒キ心ナルヘレ

山館雨時鳴

自踏野亭風處織猶寒

直幹

蝻聲入微館

山館トハ山カタツキテ作レル家也館ハ
タチトヨム也山館ニヤトレル時夜ノ雨静ニフリタルニ蝻ノ聲ホ
カニ聞ヘタル心也暗レトハ夜ノ心也下ノ句野亭トハ野ノ亭也
風ノ吹處ニ蝻ノ聲ノ冷クキユル也織トハ蝻ノナク聲ノ擬ヲ織
ニ似タル心也寒ノ字ハ夜ニ入テ寒キ心也

叢邊怨遠風聞暗壁底吟幽月色寒

同前題

順 上ノ句叢ノホトリニ蝻ヲ秋ヲ悲ム怨ニテ聲ノ風ニサ
ソハレホカニ遠ク聞ユル也下ノ句蝻ハ夜寒ニナルニ隨テ壁ノホ
ナニ鳴ナリ此詩モ風ノ暗ト月寒ハ夜ノ心也

集ト作者未考

今心と淫あめん秋の夜をほろむひのむすののり
タレ頼メケントハ誰カ約束シケントノ心也松虫ヲ待ト云ニ
ヨソヘテヨメリ歌ノ心ハ明也

とわくはいつくまき花の夜はなまき恨はわねをまなれちる性
古今のむすん人乃くよふとわねをけりぬまきあくのなまきけり
とまきてよめれ 藤原忠房トアリ忠房ハ大貳廣敏孫信
濃掾是副男○歌ノ心外ノ虫カハリテ蝻ハレキリニ鳴モノ也
秋ノ夜ノヤ寒クナルニシタカヒテウラミニサル聲アリシカレハ
我コソ猶アカレガタキ秋夜ナレト云心也コレ堯惠ノ説也

鹿

蒼苔路滑僧歸寺紅葉聲乾鹿在林

宿雲林寺

溫庭筠 上ノ句蒼苔路滑トハ雲林寺ノ道スカラフノ
岩根々々ノ苔ノ深ク滑ニレテ往來ノ人モレニレテ僧ノ三
カハル氣色也下ノ句紅葉チリツモル林ニ鹿ノ音ノカクモ聞

按依詩經可用

華之字乎

華者朱子註曰

蕪蕭也青色白

莖如筋

コモキ也

元心也 温庭筠才子傳第八温庭筠字飛卿并州人也
宰相彦博之孫也少敏悟天才能走筆成萬言善鼓琴吹
笛有弦即彈有孔即吹何必嬰桐與柯亭乎

暗遣食草身色變更隨加艸德風來

紀納言

觀鎮西府獻白鹿詩

此詩延喜御時鎮西肥後

國ヨリ白鹿ヲ獻リケルヲ紀納言ヲクテ吉凶ヲ問セ玉ヒ
ケレハ作テ奉レル詩也上ノ句詩經鹿鳴之詩曰呦々鹿鳴
食野苹今苹ヲ食フ身トハ鹿ノフ也色ヲ變世シムトハ白ク
ナレル心也暗ノ字ハイツレカニナド云心也下ノ句此白鹿ノ
來レル事ハ君ノ德化ノ風ニ隨テカク遠方ヨリ來レルナリト
云ノ也加草德ハ論語顔淵篇曰君子之德風也小人之德
草也草上之風必偃ト云リ心ハ風ノ草ヲ吹ナヒカスユトク
ニ君ノ德ハ萬民ヲナヒカスト也白鹿ノ來ルハ吉瑞ナリト云
心也本朝孝徳天皇ノ時白雉來リ天武天皇ノ時白鳳出

レモ皆吉祥ノ瑞ナレハ也

堯惠曰

夕月夜ハホクダ

ラキモノナレバ

グラト云ンタメ

也五六七月ノ

比ノ月也

牡丹花日小倉

山ハ大井川ノ

東龜山ニツギ

タル山也

紅葉とぬきとら山ユすび鹿はよの秋をそそや秋をささぐん 秋をさ

拾遺集ノ歌也常盤山ハ山城ノ太秦ノ北ニアリ常盤トハ常

住不變ノ事ナレハモニチセヌトキハトヨメリ紅葉ニヨリ秋ハレ

ハケレ紅葉セサル山ナレハ唯鹿ヲツカラ啼音ニ秋ヲモ知ラシ也

ゆづり葉とぬきのさゆり鹿のしるはらや秋のささぐん 秋をさ

古今著述九月のゆづり鹿のしるはらや秋のささぐん 秋をさ

夕月夜ハ西ノ山ノ端ニ夕ニ見ユルヲ云トイハルニ定家卿ノ御

説ニハ山ノハニ不限東山ヨリ不出シテ夕陽ニカハリテ空ニ

見ユルヲ云也上弦ニテハ誠ニラグラク仄ナリ宗祇曰聲ノ中

ニヤトハ鳴一聲ニアケル東雲ノ心也所ノ興ヲ思ヒ人テ見ル

ベシ顯昭註曰ナク鹿ノ聲ノ中ニ秋ノ多クハ冬ノ季ニイタラバ

鹿ノナクニシキ心也考ルニ九月晦日ノ日ヨメルトアレハ九

月晦日ノ時分月アルハカラスシカレハ唯小倉トイハントテ

枕詞也ヨクク意得テ見ルヘシ

露

可憐九月初三夜露似眞珠月似弓

文集十九暮江吟 絕句ノ詩也二二句首書ニ記ス

九月三日ノ夕暮ニ江ノホトリニテ吟詠也可憐トハコトニ

テハ面白キ心也此詩時ノ景氣ヲ作也露ハ珠ノゴトク月ハ

弓ヲカケタルニ似タリ誰カ是ヲアハレミザラシヤト也

露滴蘭叢寒玉白風街松葉雅琴清

源英明

秋風颯然新

此詩ノ題ノ颯然トハ秋風ノフキクル聲

也心ハ草ヲ露ノムスビタルハ明ナル玉ノ白ク貫キタルニ同

シ松葉ノ間ニ秋ノ氣色ヲ多クニテ風ノナル音ハ正雅ナル琴

ノ清クキユルニ似タリト也

新古今よきまのり乃おのる路と入り 小男鹿トハ夕

一道殘陽鋪水
中半江瑟瑟半
江紅可憐

英明右中將齊
世親王御子寬
平御孫也

雅 字彙曰正
也

小牡鹿又小男
一又竿一又掉
一共書リ

鹿ノ事也萩ハ鹿ノ妻ト云テ男鹿ノ立ナラス花也萩露ノ
エモイハレズヤサシク面白キ朝ノ露ノ景氣ヲ鹿ノ音ト共ニ
思入テ見ルヘシ 家持ハ大納言太伴ノ宿禰旅人子中納
言從三位ヲヘタリ

霧

竹霧曉籠街嶺月蘋風暖送過江春

白

庾樓曉望

庾樓トハ庾亮ガ南樓也

文集十六獨

憑朱檻立凌晨山色初明水色新竹霧ノ子城陰處猶

殘雪衙鼓聲前未有塵三百年來庾樓上曾經多少望卿

人 上ノ句竹霧トハ竹ニカハル霧也窓近キ竹ノ葉ニ霧ノカ

リテ峰ノ月ヲヘタテタル心也峰ニタクムトハ有明月ノ山

端ニ落カハル云也下ノ句ハ水風マ暖ニ江ノホトリヲ

過行春ヲ送ルト也全篇ノ詩ハ春ノ詩ナレ凡霧ノ一字ニテ

コノ題ニ入タリ

性理大全曰
伊川曰天氣降
而地氣不接則
爲霧
文選曰
風生於土囊之
口起於青蘋之
末

雖愁夕霧埋人枕猶愛朝雲出馬鞍

後江相公

山居秋晚

此詩心八山家ノユフヘノ霧ノ枕ヲ埋ムハ

イフセケレ正朝ノ雲ノ馬鞍ヨリ出ルアリサハ面白シト云也馬鞍八山ノ名ト云ハリ或説二山ノ上ヲ馬ニリテ行ハ嶺雲ノ馬ノ鞍ヨリ起ルト覺ユル心也

秋妻乃ぬもく... 景氣幽

玄二面白キ歌ナリ 深養父豐前守房則男内匠大允藏

人所雜色ナリ

注... 宗祇曰思之ヘト人ノ夕夕ニヤナト

云心也山ノ秋ノ面白キニ立ワタリタル霧ヲカクヨメリ

擣衣 衣ヲウツトハ秋ノ夜ノサキ比衣ヲウツ也旅ノ夫ヲ待女ナトノ夫ノ夕夕ニ衣ヲ擣心也

擣衣

八月九月正長夜千聲萬聲無止時

八月九月正長夜千聲萬聲無止時

聞夜砧

文集十九誰家思婦秋擣帛月苦風淒砧杵悲八月九月... 應到天明頭盡白一聲添得一莖絲

○詩心八明白也

北斗星前橫旅雁南樓月下擣寒衣 同前 劉元叔

公羊傳曰文公十四年註北斗天之樞機○心八雁ハ北ヨリ來ル物ナレハ北斗星前斜ニ連レリト云也下ノ句南樓ノ月トハ庚亮ガ南樓ニ登リテ月ヲ翫レ事ヲ據ニテ北斗ノ星前ノ對ニ用ナリ清ナル夜ハ砧音モ殊ニ身ニシモノ也

誰家思婦秋擣帛月苦風淒砧杵悲

聞夜砧

白氏十九誰家... 悲八月九月正長夜... カクコトク

本集ニアリ前後ノ相違也此句ノナキ本アリ上ノ句ノ心ハ

晉庚亮鎮武昌... 登南樓權飲不覺亮至將起避之亮曰諸君且住遂據胡牀與浩等談詠其坦率如此

砧 篇海曰擣衣石也

誰家物思カチフ女衣ヲ擣ヌルゾト云也下ノ句八月ノ色風ノ氣色何レモ凄セシケナル折カラ砧ノ杵ノ音悲シク聞ユルトナリ帛八絹ト同シ

擣處曉愁閨月冷裁將秋寄塞雲寒

菅篤茂

篤茂、大内記
繁茂子ナリ

風疎砧杵鳴 先題ノ心ハ秋ノ風マ吹スサヒタルニ砧ノ音聞ヘタル心也上ノ句砧ウチテ曉方ニ成行ニニ閨ヲ照ス月影冷クシテ孤婦ノ愁ナクサレカタキナリ下ノ句蘇武漢ノ使トシテ胡國ニ居テ年ヲ經レ間其妻秋コトニ衣ヲ擣テ蘇武來ラハ著セシト待シ心也塞ハ隔也邊界也胡塞トテ胡ノ塞也胡國ノ雲ノ氣色スサレシクタナヒキテ空寒カラシニ是ヲキセテ下思ヒヤル心ナリ

裁出還迷長短製邊愁定不昔腰圍

直幹

擣衣 是詩モ遠國ニアル男ヲ思フ女ノ衣ヲ打テ待心也言衣ヲ裁出シタレ長クヤアラシ短クヤアラシト云也

製ハツクルト讀也著物ニ調スル事也邊愁トハ邊土ニ居ルノ愁也腰圍ハ腰ノダクリ也鄙ノ愁ニ身モヤセヌララシ昔ノ腰ノフトミダクリニ違ヌラシト也

風底香飛雙袖舉月前杵怨兩眉低

擣衣 後中書王

年年別思驚秋雁夜夜幽聲到曉雞

同

擣衣ノ詩ノ二聯也一詩也見ヨキヤウニナラベテ註ス此詩香飛トハ衣打人ノ袖ガ風ニ隨テ香ノ心也雙袖舉ルトハ二人相向テウテハ雙ノ袖ノカハルクアガル也月ノ曲ナキ夜ニ杵ノ音モ怨ミガミシクアル也物思ヒノアル故ニ二人ノ眉モタルト云也サテ別レレハ爲ニ年々衣ヲウツ折シモ秋ノ雁チキワタレハ今年モ既ニ彼別レレ比ノ秋ニ成ニケリト驚ク心ナリ年ヲ重テカク思ヘハ年々ノ別思ト云也下ノ句夜々衣ヲ擣聲ノ鳥ノナクニテキユル也幽聲ハ寂々トサビシク幽ナル聲ナリ

かろ衣うつゝ急きひく月とよまきまねぬ人をさるゝと致す 雲く
 新勅撰ニ入歌ノ心ハ月ノ清明ナルヲナガメラカス比砒ノ
 音ヲキニテヨソニモ今夜ノ月ニ多子又人アリケリト空
 ニ推量シリタル心ナリ

和漢朗詠集諺解卷之三終

頭書和漢朗詠集諺解卷之四

初冬

十月江南天氣好可憐冬景似春華

白

早冬

文集二十ニアリ十月江南一霜輕未殺

萋々艸日暖初乾漠々沙老柘黃葉如嫩樹寒櫻枝白是
 狂花此時却羨間人醉五馬無由入酒家 詩心ハ江南
 ハ暖カニ冬ニモ春ノ氣色ノヤウニアル也然レハ時ハ十月
 ニ冬ニナリタレハ江南ノ天氣ハイミク殊ニ和カ也カク
 冬ノ空ナガラ春ノ氣色ナルヲハ争カ不憐ト云也

延喜御製

初冬即事

四時トハ四季也零落ハ落ラツルナリ三

分減ストハ秋既ニ暮ヌレハ四時ノ中三分ハ減レヌト云也
 蹉跎ハ韓文曰嗚呼吾意蹉跎註曰言不遂其意又韻會
 曰失時也霜ニカレ雪ニウツモレテ皆時ノ過タル也過半凋

似春華トモ

點レタリ兩點也

揚子江揚州江

都縣南濶四十

里也

夫木抄俊成

神無月時雨等

冬ノ景春ニ似多

リトタカレカ云

ケン

延喜、六十年代

醍醐天皇也

宇多天皇太子

在位三十三年

壽四十四

減ハ損也耗也

トハ半分過モレホム也

字彙曰牀眩擲
也說文曰安身
之坐者 通俗
文八尺曰牀
六春正語俗作
床非也

菅三品

驚冬

此詩簾外竹之筵也熱ヲ去ントテシク物ナレバ
冬ニナレハ卷收ル也下ノ句冬ニ驚ヲ用音スル意也

後撰集題不知ラ フリミフラスニハ降ツ止ツ也ミノ字ハ伊
勢物語ニ立テミ居テミトアルミノ字ト同シ休メ字ナリ初
冬ノ時雨ノ景ヲウツレトリタル歌ナリ

冬夜

一盞寒燈雲外夜數盃溫酎雪中春

和 李中丞與李給事山居雪夜同宿小酌

冬夜

此詩文集三十六ニテリ山居ノ雪ノ夜ノサメ也上ノ句ハ一盞
ノ燈光寒シテ雲外ニ夜遊ビ居ルト也山居ナレハ雲ノ外
夜ト云也下ノ句ハ數盃ノ溫酒ヲ吞ツレバ雪ノ中ニモ春ヲ

白

文集三十六ノ
中八句ノ詩五
六ノ句也

李氏中丞六官也
李氏給事六官也

向タル心地スト云也

年光自向燈前盡客思唯從枕上生

二評ナリ

尊敬

冬夜獨起

此詩ノ年光トハ年華也客思ハ旅人ノ
思ヒ也心ハ冬ノ夜ニ獨目サシテ燈ニ打向ヒテツクト上ノ寢
ラレ又枕ノ上ニ思ヒツクレバ何ノナスワサモナク今年モ未
ニナリケルヨト思フヨリ旅ノ悲ノ枕ノ上ニアツリ生ト云也

拾遺冬題不知 妹ガリユケバトハ女ノ許ヘユケバトノ心也
冬ノ夜ノ寒キニモ思堪カ子テ妹ガ許ヘ行ニ其道ノホトハ
河邊ツタヒナルニ千鳥ノ物サヒシク鳴テ寒ク堪カタキサ
下也長明無名抄ニ六月ノ炎天ニモ此歌ヲダニ詠吟スレバ
寒クナルトソ或人申侍レトアリ

無名抄ニ云ク此哥
ガカリ面影アルタ
クヒハナレ六月ノ
九六月寛等カ日
モコレヲタニ詠吟
ハ寒クナルトゾ申
侍リシ

夕吹吹ノ字在
トヨム時ハ平ノ全詩
樓中別曲催離
酌燈下紅裙聞

歲暮

流帶月澄如鏡夕吹和霜利似刀

白

緑袍縹緲楚風
羅綺薄錦鎔越
調管絃高寒流
樽酒未空
飲未盡舞腰歌
袖莫舞勞

眞澄鏡ヲ略シ
タル也又寸鏡
トモ書ナリ

明話該解卷四

江樓宴別

文集十六ニアリ 寒流ハ冬ノ水也月ニ

映ノ鏡ヲミカケルヤウニ見ユル也夕吹ハユラヘノ風也和霜
トハ霜ニ一ツニナル也似刀トハ夕霜ノ寒キ風ノ烈ク吹テ
面モ向カタクキサマ也

風雲易向人前暮歲月難從老底還

良春道

華下春

此詩上ノ句ハ空ノ氣色ニルククレユクサマ也

下ノ句ハカクテ年月クレ行テ吾身ノ老トナリキハメリ此
老ノ再若クナリテ歲月ノ又昔ニカヘリガタキ歎キヲ
云ヘル也 題ハ春ナレ厄此句ニ歲月ヲ惜ム心アリ故ニ爰
ニ編入ルナラン

ゆきのちのり... 古今冬ノ巻軸也見レ影サヘニ老又ト思ヘハト讀ベキヲ暮又
ト思ハトイヘル歳暮ノ折ニ向ヒテ幽玄ナルヘシ榮雅曰鏡
ニ見ユル我影サヘニ暮又ト思ヘハ行年ノシクモ有カトナ

リ老行ニニクレ行年ノラレキ心ノス心也六帖ニモ入

爐火

黄醕綠醕迎冬熟絳帳紅爐逐夜開

白

醕 鋪杯及字
寔曰酒未漉也
醕 私呂反字
寔曰美酒漉酒
也

戲招諸客

文集三十一黄醕... 誰道洛中多逸

客不將書喚不曾來 黄醕ハ濁酒也綠醕トハ清ル酒也外
葉ト云是也迎冬熟ストハ折節此比熟シタレバアルジミ
ケ事タルト也絳帳トハ絳ノ字赤キ絹也帳ハ垂タルト
バリ也紅爐トハ赤ク塗タル火爐也又紅ハ火ノ色ラ云也
逐夜開クトハ夜ゴトニ開テ客ヲ招クトノ義也

看無野馬聽無鶯臘裏風先被火迎此火應鑽華樹取對來

終夜有春情

火是臘天春

管三品

詩ノ心ハ火ノ暖ナル故ニナナカラ春ノ如シ見ルニ野馬ハ糸ユウ
也其遊絲モナク鶯ノ音モセ子凡臘ノ空ニカク春ノ如クナル
ハ唯爐火ノ故ナリト云也風光トハ春ノ風景也文選三十

風俗通
臘者獵也言獵
取獸以祭其先
祖也 考ルニ
十二月ニ獵シテ
祭故ニ極月ヲ
獵ト云也

題白氏文集三十二對火既春

火是臘天春雪為陰夜月コノ

句ヲ題トシテ作

レリ

輔昭ハ圓融院

ノ比菅文時ノ

子也 和漢ノ才人也

謝玄暉詩日華川上動風光草際浮 王逸註曰光風謂

日出而風草木有光色也三四ノ此火ハ華ノ木ヲキリテ出

セル火ニテヤアラン對スレハ自春ノ心ノスルト也木ヲ切テ火

ヲ取事ハ月令曰有更火春取榆柳之火夏取棗杏之火

季夏取桑柘之火秋取柞櫟之火冬取槐檀之火

多時縱醉鶯華下近日那離獸炭邊

題同右

多時トハ平生ノ心也平時鶯華ヲ觀ンテ木

ノ下ニ日ヲクラセ凡此比ノ寒天ニ燼火ノ邊リヲハナレカク

シト云心也 語林曰羊瑒以温酒著火猛獸皆開口向人

豪家效之○獸炭ト云ハ獸ノ形ニツクル炭也羊瑒ト云人其

炭ヲタキテ木ニテ作レル人形酒瓶ヲ抱セテ其酒ヲ燻メサ

セテ客人ノ前ニ出シテ興ヲ催シケルト也

撰集ニモ伊勢物語ニモ不見此集ニラニ業平トアリ歌ハ

大載禮曰

霜陰陽之氣也

陰陽勝則凝而為霜

三秋岸雪華初白一夜林霜葉盡紅

般若寺別成公

詩ノ心三秋ハ九月也岸邊ニ雪ヲ降

シ花ノ始テ白クサキタルヲ見タルト也下ノ句ハワツカニ

一夜ノ程霜ノフリタルニ林ノ木ノ葉皆紅葉シタリト云也

下ノ句ニ依テ此篇ニ入タリ

萬物秋霜能壞色四時冬日最凋年

歲晚旅望

文集十五朝來暮去星霜換陰慘陽舒

氣序牽萬物秋霜ノ一五六七八ノ句ハ略也上ノ句萬ノ

物ハ皆秋ノ霜ニ依テ色ヲ變ズル心也下ノ句ハ四季ノ中ニ

ハスコソレホメル年也ト云心也

霜

釋名曰霜喪也其氣慘毒物皆喪

温庭筠

淮南子曰

霜神名青女

高誘註曰青女

天神主霜雪者

也

四皓トハ

東園公 夏廣

公 角里先生

綺里季

為露為霜歲事

成早朝跡地見

分明林巒織著

黃絲纈沙渚瑩

添白和精君子

夜深音不驚

衰心旅客雖釋

散舍得後凋欲

穿負

毛詩魏風曰

絺兮葛履可以

履霜

文集曰鴛鴦瓦

冷霜花重

又文選東都賦

鴛瓦鱗翠虹梁

疊壯

閨寒夢驚或添孤婦之砧上山深感動先侵四皓之鬢邊

青女司霜賦

紀納言

此賦題青女トハ青腰

ノ玉女霜ヲ司レル神也上ノ句孤婦トハヤモノ也霜フリテ

獨寢ノ閨寒ノ夢覺タルニ冬ニ成ヌトテ衣ヲウテハ砧ニ霜

ノ置添也下ノ句四皓トハ漢ノ世ノ四人ノ白髮ノ翁也心ハ深

山ノ中ニ霜ノフルルコトニ四皓カ鬢ヲコソノ白クナスラメト

感動クト云也感トハ外ヨリ内心ヲ感セシメテ動ク也

君子夜深聲不警老翁年晚鬢相驚

早霜 菅

菅家文章四ニアリ君子トハ鶴也抱朴子曰周穆王南征

一軍皆化為猿君子化為鶴トアリ鶴ハ鳥ノ中ニ心寛シテ

君子ニ似タル故也小人ハ心急也詩意ハ霜フリヌレハ鶴

イタミテ聲ナキト云心ヲ聲不警トツクレリ下ノ句年

老タル人霜ノフルヲ見ヌ吾鬢モシカアルカト驚ク心也

夜深テト云相驚クト云ニテ早ク霜ノアル心也

聲々已斷華亭鶴步々初驚葛履人

菅三品

寒露凝霜

性理大全二十七曰霜只是露結成雪

只是雨結成 題ノ露ノ霜ニ疑ハ是也霜ノハ鶴イタミテ

不鳴故ニ聲々已斷ト云也又或說ニ霜ノ白キヲ直ニ鶴ニ

ナレテ云也霜ハ華亭ノ鶴ニ似タレ声ハ斷テナレトイ

リ下ノ句葛履トハ葛ニテタル履也然レハ歩ムニ隨テ葛

ノ履ヒヤカナルニ霜ノフリヌルホドヲ知也

晨積瓦溝鴛鴦色夜寒華表鶴衣聲

同前 紀納言

題上ニ同レ瓦溝トハ瓦ヅキヤ子溝也鴛鴦ノ瓦トハ瓦

ヲ鴛ノ形ニシタルヲ云ト也霜ノフル瓦ヅキハ鴛ノ色ヲ變ズ

ルニ似タリト云也華表ニ霜フリタレハ鶴聲ヲフミテナカ

ヌト云也續搜神記遼東城門有華表柱有白鶴集其上

言詩曰有鳥有鳥丁令威去家千年今來歸城郭如故人民

非

月夜夢解長句

古今六帖二八
冬之夜多寐サ
テキケハトア
リ

夜々心もねさそそむをわくくもつと霜やとらん
拾遺集讀人不知ハラヒモアノストハ駕上毛ノ霜ヲハスヒ
兼タル心也霜夜ノイ多更テ寒キ寐サメニ駕ノ聲ヲ寒ケ
ニキユルヲ思ヒヤリテヨメル哥ナルベシ

雪

曉入梁王之苑雪滿群山夜登庾公之樓月明千里

白賦

謝觀

梁王六蓮文帝子梁孝王也前鈔二

文選十三
雪賦謝靈運
梁王游於兔園
乃置旨酒命賓
友各鄉生延枚
叟
晉庾亮鎮武昌
殷浩之徒乘月
登南樓權欽木
覺亮至將起避
之亮曰諸君且
佳老子於此興

武帝子トハ誤也孝王雪朝二郗生枚叟ナトイフ才子ヲ
將テ兔園ト云所ニイタリテ雪ヲ翫ヒ玉ヒシ也意ハ曉
兔園ニ入テ見レバ四方ノ山ニ雪フリ滿テ興アル心也下
ノ句庾亮ト云人南樓ニホリテ月ヲ見シ也群山ニ雪
ツモリ千里三月サカリニソ彼毛此毛白キ心ナリ
五色賦記曰寇豹與謝觀同在唐崔裔孫門下以文藻知
名豹謂觀曰君白賦有何佳語對曰曉入梁王之苑

千里

銀河漲三千界梅嶺華排一萬株

白

文集二十三雪中即事答微之。連夜江雲黃慘澹平

明山雪白模糊銀河一三千界トアリ 此句ノ末二十

六句アリ長篇ノ詩也銀河ハ天河也梅嶺ハ五嶺一峯

也前三委シ詩ノ心ハ兩句庄ニタトテ作レリ詩心明白也

似鵝毛飛散亂人衣鶴筆立徘徊

白

酬令公雪中見贈詩不與夢得劇相訪 雪ノ一郗生

枚叟非無興唯待梁王名即來 絕句也 鶴筆 王恭

字孝伯美姿儀人目之云濯々如春月柳賞被鶴筆衣涉

雪行孟昶見而嘆曰真仙中人也 詩ノ意ハ雪ノフルハ鶴

毛ノ散ミタレタルニ似タリト云也又王恭ト云人ノ鶴ノ毛

衣ヲ著テ徘徊トハタチモトフルニ似タリト云々トハ也

或逐風不返如振群鶴之毛亦當晴猶殘疑縷狼狐之腋

祖 勅兩又

鵝 兼名苑曰雪
鵝形如雁人家
所畜也

亦不少
三千界ハ
下卷在公事之註

春雪賦

紀納言

紀長谷雄卿也

本朝文粹第一ニアリ春雪賦 以盈尺表瑞為鶴
上ノ句逐風不返トハ春雪ノ風ニ隨テトヒ行心也群鶴
ムラカル鶴也彼雪トフ事鶴ノムラトリノ毛ヲ振フニ
似タリト云也下ノ句晴テ殘雪ノミレバ諸狐ノ腋毛ノ
裘ヲツヅレルカト也狐ノ腋ハ白キモノ也

翅似得群栖浦鶴心應乘興棹舟人

村上天皇御製

池上初雪

此池ハ神泉苑ノ池也天曆ノ御時神泉

苑ノ池ニ行幸アリテ雪御覽シケル時作ラ世玉ハ御製也
上ノ句雪ヲフル時浦ニスハ鶴ノ數ノソヒユカト見ユル意也
是ハ池ニアル浦也群ヲ得タルトハムラカレ友ヲ得ルト云
心也下ノ句ハ此神泉苑ノ池ノ雪ヲ見ル心興不淺レテ古
ノ王子猷カ雪ノ夜ニ舟ニノリテ安道ヲ尋ガ如クナルト也
晋王徽之字子猷居山陰夜雪初霽月清明獨酌酒詠左

人皇六十二代
村上天皇諱成
明醜嗣天皇十
四子康保四年
五月二十五日
崩壽四十二
葬村上山陵

莊子逍遙遊篇
宋人有手不龜
藥

思招隱之詩忽憶安道安道在剡溪便乘小舟詣之造門
不前而歸人問其故曰本乘興來乘興歸何必見安道乎
立於庭上頭為鶴坐在爐邊手不龜

客舍對雪

菅家文草四ニアリ 題ノ客舍トハ旅

客舍也上ノ句雪ノフル時ニ庭ニタテル人ハ頭鶴ノ如ク白
クテレト云心也下ノ句爐火ノホトリニ坐スレバ雪フリ寒ケ
レ尼手モカニラスト也 温夜寒凝暗有期驚看銀粉滿
茅茨立於一不龜華散忽因風力處玉銷初見日光時
城中一夜應盈尺祝者明年免旱乾

班女聞中秋扇色楚王臺上夜琴聲

尊敬

題雪

此詩上ノ句班女トハ班婕妤也團雪ノ扇詩

ヲ作レリレ人也上ニ見ヘタリ然レ雪ノ色ハ彼班女カ扇
ニ似タリ聞中トハ美人ハ常ニ紅閨中ニ在テタラシク出
子ハ也下ノ句ハ楚王臺ノ上ニテ彈琴回雪ノ曲トイヘリ雪

李嶠詩
英洋漢家酒雪
灑楚王琴

拾遺集三八

詞畫 初雪ヲヨメル源景明トアリテ

都ニテ珍ト見ル初雪ノ吉野ノ

山ニテリヤレヌラトアリ

景明 大藏大輔兼光ノ子長門守五位

堯惠曰此歌梅ト云字ヲ木毎ト分テヨメルト云説當流ニ不

ノ廻ヒルガハルアリサニ楚王琴ノ曲ニ似タリト也

此歌ニテ雪ノ初ニテハ山ノふゆキニ似ルカ

メリ都ニテ珍ト見ル今吉野ノ山ニテ見レバ已ニ事

舊テハヤヨリ降ニケリト見ユル心也吉野ハ深山ニテ外

ヨリ雪モ早クニル所ナレハナリ

古ノ詞ニテハ雪ノ初ニテハ山ノふゆキニ似ルカ

榮雅曰故郷ノササナリニサルハ吉野ノ山ニ雪フリツモ

ルラレトナリ

古今ニ雪ノフリケルヲ見テヨメルトアリ榮雅曰雪ノバ

木毎ニ花ノサキテ見ユレハイツレヲ梅ト分テ折ヘキゾト

也木毎ヲ梅ト云文字トイヘル自然ノフ也

氷付春氷

氷封水面聞無浪雪點林頭見有華 管

臘月獨興 管家文章第一アリ天安二年十月時十

有四 玄冬律迫正堪嗟還喜向春不敢賒欲盡寒光

休幾 將來暖氣宿誰家冰封可恨未知勤學業

書齋窓下過年華 一ニハ氷水面ヲトツレハ浪ノ音

絶ヌトト也下ノ句林末ニ雪フリテ點々見ユル花アルカト

心ナリ

霜妨鶴唳寒無露水結狐疑薄有冰 相如

狐疑氷聞波聲 此詩鶴唳トハ鶴ノチキ也唳音例

鶴唳也嚙唳トモツクル也霜フレハ聲ヲ吞テ不鳴故ツ

ルナキヲサマツクル也寒ノ無露凝テ霜トナレハ露ナレ

ト也下ノ句狐疑トハ狐ノウダガヒ也狐ハ氷ニヌレハ河ノ江

疑每渡河氷且聽且渡

五車韻璣曰文紀註狐性多疑每渡河氷且聽且渡

角也口訣ノ歌也

クナ

古今集題不知
讀人不知ノ哥
也大空ノ月光
レ清ケレトア
リ
此哥惠法印
隱シ名作者三
ハ七條后宮ノ
哥ト見ユ

ニヨリテ聞也水ノ聲聞ユト薄ト知テワラス水ノ音
聞ヘ子バ厚レト知テワタル也

新撰萬葉ノ歌也榮雅古今註ニ曰雪モナク寒タル空ノ月
影ヲウツス水ハ早ク氷ヌルト也月ハ陰精ナレハ先氷ル也
宗祇曰月ニ映ジテ潔キ水ノ面白キガ氷レルヲ見テカク
ヨメリ先氷リケルト云モ其感也

冰消見水多於地雪霽望山盡入樓

白

早春憶遊思黯南莊

此詩文集三十四アリ題

思黯八人名也前二出ナリ八句ノ詩ノ五六ノ句也三四ノ
對ハ 美景難忘竹廊下好風爭奈柳橋頭○今コノ心
ハ春ノ冰解テ庭モセニ水ノ冬ハタル地ヨリモ多レト也下
ノ句雪氣ノ雲晴テ山ヲ見レ近ク見ユルヲ樓ニ入マウニ覺

王霸後漢書列

傳第十載之王

尊敬

霸字元伯潁川
潁陽人也

子下也思黯力南莊景氣ヲホメテ也

早春雪冰消

上ノ句漢主トハ後漢光武皇帝向祖

九世ノ孫也時ニ王莽ト云レ者アリ光武ヲ願ケントス光
武南方ニ没落セラレテ曲陽ト云所ニ至リテ滹陀河ヲ
ワダシトスルニ津吏申サク河水ケハシクシテ舟ナレ渡リ
給フヲ不能ト申ケレバ聞モ恐ラノキケリ帝王霸字
ハ元白ト云レ人ヲ召テ河ヲ見セ玉ヲ行テ見レハ實ニ爾
也コノ霸ヲモク有クニ申サハ君ノ御心モ愁玉ト諸人モ
皆ヲドロキナントテ偽ニ申ス氷堅クトチテワタリ安ク歎
キ申事ナカレ爰ニ君モ臣モ皆悅ヲナスサテ河ノ木トリニ
至ル比ホヒ實ニ氷厚ク結テ庶人モ帝モ皆渡テ王莽ガ難
ヲソ遁レニケル東漢觀記ニアリ今ノ心ハ冰消ヌレハ漢皇
霸ガ詞ヲウシログラク疑ヒ玉ハント云也下ノ句梁王トハ孝

後漢光武紀曰
王郎其在後光
武至河王霸詐
曰堅氷可渡至
河冰果合未畢
數騎而冰解

東漢書卷四

九

3

相規、式部太輔肥前守源氏也圓融院ノ御字ノ人也

使節トハ唐書百官志曰節度使堂總軍政又後漢公孫瓚討烏桓記今愛州

廣節度唐書右使

續後拾遺三麗景殿ノ女御歌合ノ哥山河ノ水カササハ春風ニ谷ノ氷ハトケニケラレモトアリテ平兼盛ノ哥ナリ

麀 獐同陸佃曰如小鹿而美也故以章字

王也枚ハ枚叟ナリ梁王雪ノ朝枚叟ヲ名テ共ニ雪ヲモテアソヒ玉ヒレ事也上ニ註セルガ如シ今ノ心ハ雪皆消ヌレト也
梁王今ハ枚叟ヲ名事モアラレト也
胡塞誰能全使節淳陀還恐失臣忠
相規

雪消冰亦解

此詩上ノ句ハ雪ノ消シ心也胡塞トハ胡國也塞ハ北トヨム也胡地ハ北ノ方ナレバ也蘇武漢王ノ使トシテ胡塞ニ行タリレニ狄ニ討トメラレテ年月ヲ送リレ間エモス食物ヲ不與シテ北海ホトリニテ羊ヲカハセケリ蘇武雪ト旃毛トヲ合セ喰テ命ヲ保タリケレハ此人賢ト云テ命ヲ絶ザリケリ竟二十九年ヲヘテ歸ケリ今ノ意ハ雪消ツキヌレハ食物ナレ誰カ胡塞ニ使節ヲ全ク持ント也使節トハ漢ノ使タルハタシレ也下ノ句氷解タル心也氷盡トケヌレハ淳陀ニハ臣ノ忠ヲ失テ還テ詐モノニ處セラレト下恐ル心也是モ王霸ガ故事也

前漢書卷五十四 蘇武字子郷杜陵人武帝時以中郎將持節使匈奴單于欲降之幽武置大窖中絶不飲食天雨雪武齧雪與糞并咽之數日不食匈奴爲神乃徙武於北海上使牧羝乳乃得歸武杖漢節牧羊臥起節旄盡落
汀サレルトハ只水ノ増レ事也
是モ東風ニ氷トク心也
作者惟正ハ中納言兼輔ノ男也刑部郷從五位下
霰 劉向五行傳曰陰盛雨雪凝滯陰寒陽氣迫不相入則散而爲霰
管 管牙采鞞聲々脆龍領珠投顆々寒
雪化爲霰 管家後集ニアリ題曰微霰一見ハ夕リ

如辟如黏取貌難被風吹結雪相搏麀牙一念佛山僧驚舍利名醫道士恠鉛丸袖中取拾慙慙見應是爲冰淚未乾 今コノ二句ノ心ハ管牙ハ白米ノ也霰清カナルヲ

胡塞誰能全使節

莊子曰、
有人投淵忽逢
龍眠取頰下珠

公任卿和哥ノ
九品ヲ立ラレ、
二此哥上品中
生ニ立タリメテ
多キ哥ナルベレ
又古今六帖ニ
ハ贊之哥ト見
ヘタリ

云立タリ其牙白ク白米ニ似タル也心ハアラレシクハハレハ聲
牙ノ白米ヲヒルヤウニ見ユト也聲々脆モロハアラレシク聲ノ脆
ク聞ユル也下ノ句龍頰トハ龍ノ口カヒ也龍ハ如意寶珠
ヲモタルヲ至極ク寶トスル也今フルアラレハ龍ノ頰ノ珠ヲ投
ルニ似タリトナリ顆々ハ玉カス也寒トハアラレシク玉ヲカク
ユレハサムシトナリ

クママホはあらんくさしかひかたままさあろろくろくひまふきり

古今集第二十大歌所ノ哥也 榮雅曰是ハ神樂ノ庭火ノ
哥也外山ノサキカヅラ色ヅキタレハ深山ニハイカニ霞
ノフルレト也 堯惠曰外山ハ端山也 一條禪閣ノ梁塵秘
抄愚案抄ニ正木ノカヅラハ木ノ名也天鈿女神ノカヅラニ
サレ木也古語拾遺ニ天照太神岩戸ニコモラセ玉フニ天ノ
鈿女ノ命眞辟葛爲鬘カサネ ○大歌所ト古今ニアルハ大内ノ内
教房ト云所ニテリ公卿拜次將ナドアルコヲ所ニテ舞姫在

諷ヘキ哥ヲ大哥所ノ御歌トテ集メラル也

佛名 十二月二萬三千佛ノ畫像ヲ安置シテ其

佛名ヲ唱テ六根ノ罪ヲ滅スルヲ也 元亨釋書曰釋靜
安從西大寺常騰學法相嘗居比良山讀十二佛名經禮
拜修懺其聲聞帝闕諸州亦有聞者因茲勅賜僧官承和
五年奏置宮中季冬佛名懺

香火 一爐燈 一盞白頭夜禮佛名經 白

獻贈禮經老僧 文集三十五ニテリ此詩ハ絶句ノ

一二也老僧ノ佛名經ヲヨミタルアリサマアリノマニイ
ヘル也一爐ノ香ヲタキ一盞ノ燈ヲ挑テ白頭ノ老比丘夜ナク
佛名經ヲ禮シタルアハレニタウトキサマ也

香自禪心無用火華開合掌不因春

菅家文艸四ニアリ 仁和四年冬於讚州檝梅會時長篇
三百八言中也本集ニハ香出善心無用火花開合掌不

文集ノ絶句也
一ニハ香火ノ
三四ハ何年ノ飲
盡聲聞酒直到
如今醉未醒

開春歸依一萬三千佛哀愍二十八萬人部内戸口今心ハ香
ハ吾禪定ノ火ヲ用ユナレバ尋常ノ火ヲ用ル事ナシ花ハ吾
合掌則花ナレバ春ニモヨラスト也或説ニ菅丞相ノ佛名
會ヲ我室ニテ行ヒ玉ハシトテ西塔ノ清涼寺ノ玄昭律師ヲ
請レ玉ヒケルニ供具ニ香華ナド入ヘク候其支度ハ候ハス
ヤト申給ケレバ御返事ニ此詩ヲツクリテ送ラレタリシ
ナト云ハ文艸ヲ見ヌ人ノ臆説ナルニ懺悔會ハ年中
罪ヲ懺悔スル心ニテ佛名會ヲ云也

わらわらぎもくねまほちつちばしものくすぬやーわん 蓋
わらわらぎもくねまほちつちばしものくすぬやーわん 蓋
わらわらぎもくねまほちつちばしものくすぬやーわん 蓋
わらわらぎもくねまほちつちばしものくすぬやーわん 蓋
わらわらぎもくねまほちつちばしものくすぬやーわん 蓋
わらわらぎもくねまほちつちばしものくすぬやーわん 蓋
わらわらぎもくねまほちつちばしものくすぬやーわん 蓋
わらわらぎもくねまほちつちばしものくすぬやーわん 蓋
わらわらぎもくねまほちつちばしものくすぬやーわん 蓋
わらわらぎもくねまほちつちばしものくすぬやーわん 蓋

此哥拾遺集云
齊院ノ御屏風
三十二月晦日ノ
夜ト詞書アリ
然レ彼集ニテ
ハ佛名ノ心ナク
唯除夜ノ哥ト
見ルベクコト

此哥拾遺集云
齊院ノ御屏風
三十二月晦日ノ
夜ト詞書アリ
然レ彼集ニテ
ハ佛名ノ心ナク
唯除夜ノ哥ト
見ルベクコト
此哥拾遺集云
齊院ノ御屏風
三十二月晦日ノ
夜ト詞書アリ
然レ彼集ニテ
ハ佛名ノ心ナク
唯除夜ノ哥ト
見ルベクコト
此哥拾遺集云
齊院ノ御屏風
三十二月晦日ノ
夜ト詞書アリ
然レ彼集ニテ
ハ佛名ノ心ナク
唯除夜ノ哥ト
見ルベクコト
此哥拾遺集云
齊院ノ御屏風
三十二月晦日ノ
夜ト詞書アリ
然レ彼集ニテ
ハ佛名ノ心ナク
唯除夜ノ哥ト
見ルベクコト

良言言解 卷四

十三

中つらふ飛毛は石乃切法とて皆清滅せしむるなり
 身清めんとは下知乃めんあきまきしやんや相なりけり
 古今た如くも何ん石乃のりたはれん心忠皆佛
 名乃歌おれいあふ入るり

和漢朗詠集詠解卷之四

43

